

広報



ごじようめ

発行所 秋田県五城目町役場 編集 総務課 電話(018876)代 2100番
印刷所 湖東印刷所 電話(018876)2430番 (一部五円)
郵便番号 018-17 毎月1日・15日発行

人口と世帯

| | | | |
|-----|--------|-------|---|
| 世帯数 | 3,918 | 世帯 | |
| 人口 | 18,202 | 人 | |
| 内訳 | 男 | 8,813 | 人 |
| | 女 | 9,389 | 人 |

住民登録調 (46年9月30日現在)

転入・転出の場合はかならず窓口へ届出ください。

・秋田県五城目町・

※町民と町政をむすぶ広報紙

中秋の名月

十月三日は陰暦の八月十五夜で、からりと晴れあがった夜空に見事な満月が浮んだ。十月は五穀豊饒(じょう)の大地母神として、又水神的存在として、人類太古の昔から宗教の祖となり親しまれてきた。

しかし人間どもは、地球の衛星として、最も解明しやすい天体の一部分として、常に月を追求する手を休めず、一九五七年十月四日に初の人工衛星であるソビエトのスパートニク一号を打ちあげてから、一九七〇年までの十三年間に打ち上げられた宇宙ロケット等の回数は、失敗も含めて実に千三百回にもおよんでいる。その間、一九五九年九月十四日には、ソビエトのルナー二号がついに「雨の海」の西側面に到着した。これは人類が月へ物体を打ち込んだ最初の事件であった。

それから十年後アメリカの人間宇宙船アポロ十一号が「静かの海」月面に着陸、地球への帰還に成功し、神秘的であった月のベールも人間の力で見事とり去られてしまった。

それでも地球を照らす月の光の神々しさは、時間と空間を超越し見る人に過去を忍ばせ、未来を考えさせ、遠くに離れた肉身をそして愛する人を思わせる不思議な力の持主として、人々の心の中へしみじみとした情緒をいざなう。月をめぐる伝説・俗、神話伝承は、国が違ひ、人種が異なり、言葉が通じなくとも、人類共通の心の古里として、科学時代に生きるこれからも、私達の心の中で永遠に生き続けるだろう。



月みればちちにもこのそかなしけれわが身ひとつの秋にはあらねど 大江千里

マラカイトグリーン
ROOM



大川中 三戸 ユウ

「T子母子の来訪は、まったく不意であった。
「お別れに来たんです。今夜の汽車で東京へたつので……」私はこんなに明るいT子の顔を今までみたことがなかった。
「結婚？」
「いいえ、島田療育園に勤めるんです。」

私は、一瞬息をのんだ。よい方がいたらお世話くださいとお願いされたことが、心苦しく思い出された。私はついに世間なみの幸せを身えることができなかったのだ。「世間へのご恩返しができ、生き甲斐を感じる生活ならと思いついて、私むこうじや、化粧なしでがんばります。」まぶたのあざをあれほど気にしていたT子が、ほえんでいる。私はこのほえみに救われた。この子なら真の幸せに輝いて生きてくれると信じられた。

母は兄がコングから持ちかえったマラカイトグリーンを私の手にのせた。孔雀の羽根の紋様の輝く石は、涙のしずくの型をしていた。そして、その悲しみの型のまま、あくまでも希望にみちた鮮緑石であった。
何もしてやれなかつた。そしてこれからも何もしてやれないだろう。自分の生命を他のためにもやそうと決意したその美しい魂に祈る思いで私はその石を握った。

者合開設を目標し、総事業費約三千五百万円をもって今年以来予定している五城目保育園は、法人として近き認可されることになった。

本町の児童福祉施設は、児童福祉センター、児童福祉センター西か所、に設置し、児童福祉の向上に努めている。この保育園は、法人による児童の保育に欠ける児童を対象に開設しているが、近年、町の中心部からも、これらの保育園へ通う児童は年々増加している。このことは、所定施設の増設と拡充による児童福祉の増進、児童



保育園完成予想図

などについては、町の事務になることとなる。

別記 ① 保育園建設工事について指名競争入札の結果、次のとおりである

① 園舎建設工事
請負額 二千二百四十四万円

② 誘引舎 広敷建設
請負額 五十四万円

③ 別設設備工事
請負額 二十九万円

請負者 林工業株式会社

秋の火災予防動運 火の用心

11月11日から11月17日迄

寒さ厳しく火気の使用も多くなり、火災の季節がやってきました。各家庭、各職場では火災の発生と防止について創意工夫と実施の徹底をお願いします。

① 火気使用器具の安全な取り扱い
② 火気使用場所の整理整頓

③ 燃えやすい危険物品の安全な取り扱いと安全管理
④ 就寝前、外出時の火の元点検
⑤ バケツ一杯の水くみ置き、のぼり紙と必要に応じた消火器の備えつけ

⑥ 老人、病人、子ども等の就業場所の選定、早く避難しやすい場所の確保
⑦ 火災の発生時に、避難誘導の徹底

⑧ 暖房器具の正しい使い方
⑨ 工場、事務所、店舗等多数の人が入り出す建物の防火管理の徹底

⑩ 火災通報の迅速化(一一九番) (通報の早い遅いでその火災の大小が決まります。)

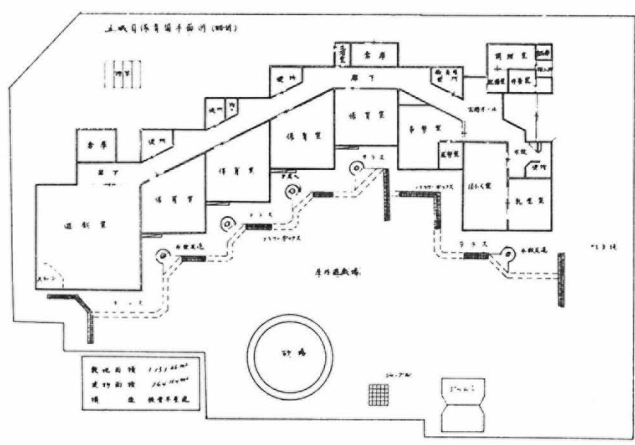
童の保育に当る親たちの殆んどが就業しているため保育に欠ける児童の増加していくことがおそれられる。町ではこのような児童の健康な保育を図るため、昭和四十六年度に定員百五十名の大規模認可保育所の建設計画をたて、現在工事の発注(別記一)も済み、いよいよ竣工を待つて開設することになる。

建設の構造は、鉄骨造平屋建て。その面積は、七百六十四平方メートルのモダンな建物である。(別記二完成予想図)

建設場所は、旧町民ホール跡地を当てることにし、現在その用地の造成工事をすすめている。

入所児童の対象年齢は、幼稚園に入園する以前の四才児を計画している。

この保育所の直接の運営は、近く認可される社会福祉法人五城目保育園がこれにあたることになるが、入所児童の入所資格の決定、保育料の測定及び徴収や措置費料などは、町の事務になることとなる。



カツトは五城目保育園平面図略図

敷地造成工事 請負額 百十万円

請負者 小林組

聖の語(こ)

旧馬川考 ①

館岡 斌郎

馬川村が五城目町と合併したのは昭和十七年四月一日のことである。明治二十一年に町村制が敷かれ馬川村が誕生してから約七十七年を数える地方自治体の町村として、は短命な村であったろう。

町村の呼称などは住民の必要性がなくなるとその名もたちまち忘れ去られてしまうものであるらしい。一例であるが六郡々色記の中の中津又村の頭に支村として「根小屋村(元禄五年開、十五軒)」とあるが今日此の村の所在を知っている人は殆んど居らなくなっているらしい。旧馬川村も今では馬川神社だけが個々名詞となつて残っているのみである、今後数十年の後は馬川村は幻の村としてその歴史や位置すらわからなくなることであろう。村の流れに、一抹の寂しさを覚えるものである。

今日五城目町は力強い発展を続けているがその影に数ヶ町村の合併による力の潜在していることを忘れることはできない。私共はこうした旧町村を培った歴史を考へながら今後の五城目町の偉大な発展を期さねばならぬ。旧馬川村は馬場目川の河岸付近に発達した村落であった。その当時の馬川地区の姿は明治三十四年東京人類学会員佐藤初太郎先生の高崎中山遺跡発掘の報告書によつて明かである。

その当時の馬川地区の姿は明らかでないが、馬場目川の土砂が概ね久保字製の木下を原点として堆積しながら八郎湖岸までのデルタを形成し、豊饒な湖東平野となつて、三代実録にみえる秋田河北大河、和名抄の秋田郡五郭の内五十浦の汀線は即ち館岡越の久下保製の木下、高崎中山、高崎台、岡本、浦大町八幡台などをつないだ線であつた大規模の当時の展望でなかつたらうか。

その当時の馬川地区の姿は明らかでないが、馬場目川の土砂が概ね久保字製の木下を原点として堆積しながら八郎湖岸までのデルタを形成し、豊饒な湖東平野となつて、三代実録にみえる秋田河北大河、和名抄の秋田郡五郭の内五十浦の汀線は即ち館岡越の久下保製の木下、高崎中山、高崎台、岡本、浦大町八幡台などをつないだ線であつた大規模の当時の展望でなかつたらうか。

その当時の馬川地区の姿は明らかでないが、馬場目川の土砂が概ね久保字製の木下を原点として堆積しながら八郎湖岸までのデルタを形成し、豊饒な湖東平野となつて、三代実録にみえる秋田河北大河、和名抄の秋田郡五郭の内五十浦の汀線は即ち館岡越の久下保製の木下、高崎中山、高崎台、岡本、浦大町八幡台などをつないだ線であつた大規模の当時の展望でなかつたらうか。

このたび、久保果樹組合(組合長一関清太郎)では、橘作の複合経営をめざし、町及び隣協の二指導のもとに、昭和三十六年に久保部落の閉塞リンゴ五ヶ

久保果樹防除施設完成 果樹栽培の近代化めざす

久保果樹組合(組合長一関清太郎)では、橘作の複合経営をめざし、町及び隣協の二指導のもとに、昭和三十六年に久保部落の閉塞リンゴ五ヶ



写真は落果防止剤散布中

たねでありました。これが解決のため、果樹組合でいろいろ検討の結果、本年度一七〇万円の事業費をつぎ込んで、薬

リンゴの作柄もあまりよくないが、一〇アール当り七万円程度の粗収入が見込まれている。

リンゴの作柄もあまりよくないが、一〇アール当り七万円程度の粗収入が見込まれている。

「選挙の知識」②

一回目は、町の選挙における選挙権の中で注意しなければならぬこととして、選挙が行なわれる時点で、町の住民の登録をしてからすでに三月以上ひきつづいて町内に住所を有していなければならないという、住所要件について述べた。

これは、新しく選挙権を得る者も、他町村から転入した者も(転入の届出済であること)選挙時の基準日において三月を経過し、さらにひきつづいて町内に住所を有していることを要することであり、選挙の基準日というのは、選挙

刺撒布施設をつくることに踏切り町からも事業費費二割相当の三四万円を補助することに、このほど施設が完成し、組合では去る九月二十五日町長及び隣協組合

イースを出して、同時に撒布が出来ような施設で、今までの悩みが一挙に解決出来ることと組合員一同大喜びです。

頂上へかけのぼる
第15回 秋田県森山競技会
十一月三日(文化の日)に実施
本町のシンボルとなつていてる森山の頂上をのぼるかけのぼる
第十五回秋田県森山登山競技会
はきたる十一月三日(文化の日)に実施される。

種目別の出発点は次のとおりです。
▽中学生男子個人——湖東自動車整備工場
▽中学生女子個人(森山登山口)
▽中学生団体、一般個人、一般団体——農協資料センター前

気管に行政相談をどうぞ
行政管理では、常日頃役所の仕事について、お困りな事、納得のいかないこと、希望することなどについて、「無料」で「迅速」に、かつ「秘密」を守り、ていねいに相談に応じっております。
当町の地域を担当している行政相談員は、次の相談に応じますから、お気軽にお申し出下さい。
行政相談は、例えば、恩給、年金、登記、国税、社会保険、生活保護、環境衛生、農地、郵便、道路、河川、交通、公害、公営住宅教育、国鉄電専専売公営、公庫等の業務についての相談です。
本町の行政相談員
五城目町一丁目 長谷川豊

田んぼでのワラ焼却について
近年、田んぼで脱く作業をするなり農家が多く、それにつれて脱く後不用になったワラを焼却しておりますが、焼却する場合次の事項を守って実施して下さい。
一、ワラ焼きをする場合、事前に消防署に届出すること。(電話にて可)

- 一、閲覧期間
昭和四十六年一月九日まで
- 二、閲覧場所 五城目町役場
三、閲覧室名
馬場目字寺庭(一部)、宇守庭懸
字中村(一部)、宇知森、字中村家ノ前(一部)、宇瀬沼、宇清水下、字米内沢(一部)、宇野下、宇大吹沢(一部)、宇小野台(一部)、宇中屋敷、宇平ノ下(一部)、宇沢内(一部)、宇黒山(一部)、宇坊カ沢(一部)、宇水沢懸上(一部)、宇水沢(一部)、宇中嶋(一部)、宇水沢瀧沢(一部)、宇関沢(一部)、宇流(一部)、宇梅木(一部) 宇坊井地(一部)、宇十二ノ台(一部)、宇恋地(一部)、宇提台(一部)、宇下袖ノ沢(一部)、宇杉沢尻(一部)、宇船沢口(一部) 宇杉沢(一部)、宇杉沢下台(一部)
- 二、少量づつ一カ所で焼却する。
三、日没後は焼却しないこと。
四、異状乾燥又は強風等、気象特報の発令中は中止すること。
五、焼却後の残灰は完全に消す。
六、周囲の状況を考え人人家より五十メートル以上離れた場所、人家に迷惑をかけない場所で焼却すること。

五城目町告示第十八号 地籍調査の地籍図及び地籍簿閲覧について

国土調査法第一七条第一項の規定により地籍図及び地籍簿を次のとおり関係者の閲覧に供します。
昭和四十六年十月十五日
五城目町長 加賀谷力司

町政の動き

農業関係

◎野田地区農道整備事業

本年度から三カ年継続で行うもので、本年度は延長三・四mを事業費五百四十万円で着手する。用地買収に時間を要して若干遅れているが、近々中に着手できる見通し。

◎大川地区農免道路事業

本年は三年目の完成の年で、延長二千二百九〇m、事業費二千八百八十八万八千円で工事中であるが九月に入って解決した家屋移転補償二件を最後に、用地補償すべて完了した。

◎富津内地区の山振事業

全延長三千五百m、総工費五千万円内で待望の農免道路が本年度中に完成する。

◎久保地区の集約圃地病害虫防除施設設置事業

百七十万七千円で完成。

◎久保地区の集約圃地病害虫防除施設設置事業

百七十万七千円で完成。

◎入会林野整備事業

要整備面積八三〇ha。内登記完了又は登記手続中のものが、二八五ha。本年測量に着手しているのが、八部落三九〇ha残り五部落一八二haについてはこのあと申請の予定。

◎追加林業構造改善事業

本年度事業費二十八万六千三百四十四円。チップ施設を森林組合が事業主体となり近々着手の見込。

落合 七・六ha
御蔵下 六・二ha
脇村 五・一ha
計 一八・九ha

米の生産調整に関連して進めている通年施行基盤整備は好評で、十五カ所、七・七ha実施中である。その進捗率は七〇％で完了すれば休耕奨励金に對して四万円までの上積分として約三百万円が支払われることになる。

◎米の生産調整

四十二年度で四七％であったが構造改善事業、山振事業、通年施行等で四十六年度では五四・六％となる。

◎葉タバコ耕作奨励事業

一換金作物であるということから増反と本年は特に乾燥場の設置を進めている。

◎入会林野整備事業

本年の面積は、新規分一・三三haを含めて三・八五ha、乾燥場は二十二人中二十一人が設置を完了している。

◎追加林業構造改善事業

本年度事業費二十八万六千三百四十四円。チップ施設を森林組合が事業主体となり近々着手の見込。

◎久保地区の集約圃地病害虫防除施設設置事業

百七十万七千円で完成。

◎入会林野整備事業

要整備面積八三〇ha。内登記完了又は登記手続中のものが、二八五ha。本年測量に着手しているのが、八部落三九〇ha残り五部落一八二haについてはこのあと申請の予定。

◎追加林業構造改善事業

本年度事業費二十八万六千三百四十四円。チップ施設を森林組合が事業主体となり近々着手の見込。

昭和四十七年度に採用する職員資格試験を県内町村統一で次の要領により実施しますから希望者は期限内に申し込むようにしてください。

五城目町職員採用試験 実施について

一、採用予定人員 男子 二名
二、受験資格
五城目町に居住し、通勤可能な者で①の資格を有し②の欠格事項のない者に該当しない者。
①学校教育法による高等学校または同等以上の学校を昭和四十七年三月卒業見込みの者。
②日本の国籍を有しない者。
(a)禁治産及び準禁治産者
(b)禁固以上の刑に処せられその執行を終るまで、またはその執行を受けることがなくなるまでの者。
(c)日本国憲法施行の日以後において、日本国憲法又は、その下に成立した政府を暴力で破壊する他の団体を組織し、またはこれに加入した者。

個別面接により主として人物について試験を行います。
作文
主として文章表現力等について試験を行います。
身体検査
主として胸部疾患に重点をおいて職務執行に必要な健康度を有するかどうかについて検査を行います。
身上調査
受験資格の有無及び申込書記載事項の真否について調査します。
四、試験日及び場所
第一次試験
昭和四十六年十一月十三日午前十時
県自治会館、県正庁、県総合庁舎
第二次試験
昭和四十六年十二月中旬
第一次試験合格者に通知します。

【注】第一次試験場は受験申込者の数の状況により決定の上、受験者に通知します。
五、合格者発表
第一次十一月下旬に役場前掲示場に掲示するほか合格者に通知します。
第二次十一月下旬に役場前掲示場に掲示するほか合格者に通知します。
六、合格から採用までの経路
合格者は任用候補者名簿に登録

し、そのうちから採用者が決定されます。但し、この候補者名簿の有効期間は一年です。
七、給与
原則として町の基準により支給します。
八、受験手続及び受付期間
①申し込み用紙の請求及び申し込み先役場総務課へ、郵便で請求する場合は封筒の表に「職員資格試験申し込み用紙請求」と朱書き宛先を明記して十五円切手をはった返信用封筒を必ず同封してください。
②受付期間は昭和四十六年十月八日から十月二十八日まで、平日は午後四時三十分、土曜日は正午までとし郵送の場合は十月二十八日までに着信のものに限り受付します。
③提出書類
(a)申し込み書一部(所定の用紙を使用すること)
(b)成績証明書一部
(c)受験料 不要
(d)郵便申し込みの場合は宛名を明記し十五円切手をはった封筒を同封すること。
九、その他
①申し込みを受理された受験申し込み者には受験票を交付します。
②受験票には最近撮影した上半身脱帽、正面向、縦六横四、五種の写真一葉をはって第一次試験当日持参して下さい。
(写真のない場合は受験できません。)

③この試験についての問合せは役場総務課までお答えします。
☆.....☆

やさしい税金の話

●もし税金がなかったら
よく「税金があるので苦しい」といいうことを聞くことがあります。しかし、もし税金というものがなくなると、公立の学校がなくなったりして、いろいろな場合、税金がないのですから、経費の大半は生徒の負担になります。また、学校の授業料は相当に高いものになります。そして、税金を省くことで、道路や橋が全部営利企業による有料道路や有料橋になってしまったらどうでしょうか。

子どもさんが通学のため道を歩くにも、お弁当やさんがどうん一杯配達にゆくにも、通行料を払わなくてはならないようにもなってしまう。通行料を払わねばならない、金がないものは散歩もできないような窮乏なことになる。もし税金というものがなくなれば、大火事や水害があっても、各自が随意に避難するだけで、災害救助もできません。伝染病の予防

注射も、消毒も、隔離病院のお世話もできなくなります。さらにゴミや屎のしまつもどういうことになるか想像してみてください。その他数えあげれば限りなくあります。このように税金は、たゞりあげられるというものではありません。みなさんの払われる補助金や借入金も必ず納税者の税金となつて、加え、行政サービスに還つてくるものです。そして税金は、結果的にゆとりのある者が受ける助け、持たざる者への恩恵を受けるしくみになっています。ということができます。

農山漁村

生活近代化パイロット事業

下樋口生活総合センター完成

農村における、家事労働の合理化と、主婦労働の軽減をはかることをねらいとして、かねて下樋口部落では、生活近代化パイロット事業を受け入れ、保育施設と夜校、娯楽施設を併設し、生活総合センターを建設すべく、今春以来普及所及び町産業課と協議を進めておりましたが、このたび総事業費二百九十三万円で完成し、去る九月三十日新しいセンターで農林事務所長や町長が出席し、盛大に竣工式が行なわれました。



この施設は、県で最近農村における主婦の労働過重に起因する、諸問題が発生しているため、生活改善対策として実施したもので、百五十万円以上の事業費に対し、五十万円を限度とする県費補助を行い、これに対し、町でも二十万円の補助をいたした。

本事業は、下樋口部落で事業主体及び管理主体となり実施したもので、本センターが完成したことを機会に、これを一つの拠点として主婦労働の合理化は勿論のこと、教養娯楽施設の高度利用により、昨年県特別賞に入賞した稲作集団

阿仁郡と湖東部の心のかげは上である「五城目上小阿仁間駅伝競走大会」は今年で七回目をむかえきたる十月十七日(日)正午五城目町役場前をスタートし上小阿仁夜場まで二十九・八KM七区間を走破し、今年の出場チームは前年度優勝の秋田大学、五城目高校チームをはじめとして一般チーム、高校二チームが参加して、紅葉の山あいを快走します。

五城目・上小阿仁間駅伝競走

10月17日 役場前をスタート

参加チームは次のとおりです。
▽高校 米内沢高校、五城目高校
▽一般 五城目野友会、森吉陸協、男鹿市陸協、昭和町体協、飯田川町体協、大船新生クラブ、秋田大学、千秋陸友会、鷹ノ巣陸協A、鷹ノ巣陸協B

美しい郷土の開発

美しい郷土の開発
みんなの春仕で
豊かな環境

主唱 五城目町、五城目地区
ワーカーン実行委員
川、山をきれいにしましょう

(三) 二解説

国民年金

◎保険料免除者の老令年金は三分の一となる。
問：私はいま四十五才で、これまでの十年間を毎年申請して保険料の免除をうけていますが、保険料を納めている人の老令年金と、どのような差があるのでしょうか。

答：あなたと同じ年齢の人で、過去の十年と今後六十才までの十五年を合わせた二十五年度の保険料を納めた人は、九万六千円(月額八千円)の老令年金をうけるわけですが、もしあなたがこの二十五年間を免除申請した場合、は、納めた人の三分の一にあたる三万二千元(月額二千六

百六十六円)の年金よりうけられないことになりす。将来また年金額が引き上げられますと納めた人の差がますます大きくなりすので、多少、無理でも納めていける人は今年からでも納付に切替えることをおすすめします。

計算例を次の表で見てください。次の(ア)と(イ)で計算した老令年金の額となりす。
(ア) 保険料を納めた期間分：三万二千元×納付月数
(イ) 保険料の免除をうけた期間分：三万二千元×免除月数×三分の一。

このように月単位で計算することになっておりますので一年未満の月分も全部が計算の対象となります。

| 計 算 例 | 納付期間 | 免除期間 | (年金額) |
|-------------------|---|--------------------------------|-----------|
| 全部 納付 | …320円×300月(25年) | | = 96,000円 |
| 納付+免除 | …320円×180月(15年)+320円×120月(10年)× $\frac{1}{3}$ | | = 70,400円 |
| 全部 免除 | … | …320円×300月(25年)× $\frac{1}{3}$ | = 32,000円 |
| 所得比例保険料を納めたときの加算額 | | | |
| | 180円×300月(25年) | | = 54,000円 |
| | 180円×480月(40年) | | = 86,400円 |

環境美化は

住民一人一人の理解から

(12)

快適な生活をするための基本的な要件の一つには環境(自然社会環境)の問題があるかと思えます。本町ではこの環境美化をめざして、いわゆるPR事業の実施等まで広く住民の理解と協力を求めて参りましたが、今回は「水」問題を中心に一部実情をお伝えし、今後の解決等に役立てば幸いです。

とくに町部以外の下水は広域にわたるので、その手入れも大変ですが公共の下水の清掃管理が充分でない、町部も町部以外の個々の家庭から放流される汚水等は、スムーズに排水されないで低いところに流れる水の原理からしていろいろと環境の汚染につながっているものと判断できます。

町部以外の下水

町部以外の下水
コンクリート造りはほとんどないが、部落共同等による掃除はしているようす。しかし造りが造りにだけに降雨などによって、土砂からうずまきにも早いので、手入れの回数も多くする必要がありますと思

宮沢賢治の言葉に「世界全体が幸せにならなければ個人の自由はありえない。」と言ったのがあるが、下水をはじめとする環境も広く全体が環境(自然、社会環境)を守り更に美化が計られなければ個々の環境の美化や社会全体の真の美化は考えられないのではないかと考えられます。

NHK 馬場目放送局

U波で放送開始

馬場目地内で工事が進められていた「NHK馬場目テレビジョン放送局」が完成し、九月二十三日開局しました。

よりもすぐれた映像が見られるが使用チャンネルが、NHK総合54チャンネル、教育52チャンネル、チャンネル、教育52チャンネル、(UHF)なので、次の方法が必要です。

F用アンテナが必要である。但しコールチャンネル用テレビはコンバーターの必要はありません。アンテナは屋外に水平に取付けたら、室内アンテナは雑音が入るため、画像が安定しないためおすすめてできません。

町部の下水
大方はコンクリート造りになっ

今後ともお互い一段と理解し合い、努力し合いたいものです。

今後ともお互い一段と理解し合い、努力し合いたいものです。

暮しの案内

赤い羽根共同募金について

先回の広報でもお願いいたしましたが、今年の共同募金は左記のような特色もありますのでこの点一層のご理解とご協力をお願い申し上げます。

一、果の目標額四千九百六十万円

一、主な使いみち
イ子どもを事故から守る施設
ロねたきり老人の救護施設や精神者の更生施設並びに保育所設置
ハ母子寮保育園の整備費
ニその他

一、本町との関係
年度内開設予定の旧町民ホール

秋の大掃除

五城目地区から実施

町では秋の大掃除をつぎの日程で実施します。

二十八日＝五城目地区
十一月四日＝馬川・馬場目・森山
五日＝富津内・内川・大川

重点目標

- 一、目標達成町内、部落委
西野、館越、落合、一番町、仲町、小池町、川原町、久保
 - 一、任意募金(職場関係)
商工会、農業共済組合、農業協同組合(各支所を含む)、土地開発公社、役員各課訪談に老人ホーム(職員、清潔室)
- (以上十月八日現在)
- ご忙中の中からも本当に有難うございました。衷心より厚くお礼申し上げます。社会福祉協議会

二十一日(シブテリア)
三種混合(百日せき) 予防接種

第二回目の予防接種を次の日程で行いますから、受けられるようお知らせします。今回対象者には通知はさし上げませんから、当日忘れずにお出でください。

※対象者
昭和四十五年一月一日から、昭和四十五年九月三十日まで間に出生した者。

ヤング登場

第二のふるさと



富田 阿部 広子

私は、誘致工場としてできた秋田木広繊維株式会社にて、三年前に入社いたしました。去年の始め海外進出が打ち出され十一月中旬、五日目の縫製技術指導員として私連二人(原田友子)の台湾出張を命ぜられ、三カ月間東京木広へ(本社)での研修を終え、今年、二月七日、未知の国への期待と不安とで胸をふるお世太陽と雲の間をまっしぐら台湾へと飛びたちました。異国の島は何から何まで、一つ一つがめずらしく目に映るので、日本の第二のふるさととして歌われています。台湾は、昔日本が回ったというところもあって本をなつかしく思っている。ここが本だったのよ。日本の教育もうけた。それなのに「ネエ」といふ日本語で話してくれました。そして日本話でも衛生的だ日本のものはどれもすぐれているのだと思つていた。また、日本をみたという人も多かったです。

バナナ畑とさとうきび、めずらしい南国の花、豊富なくだもの、一見のんびりしている様子が、貧富の差がとて大きいといふこと。都会を歩けば女身なりをしつてそうと歩いている人もいれは反面、まだ幼い少年が夜の街で、ガムとかみや品を売っていたり、六つか七つくらいの子どもまで、いなかへ行くとも一番多いのがタクシー(日産ルーバー)でそれもおどろかして痛々しそうな車ばかり、そんな中でピカピカでつかいかい車が所せましと走って行くのです。また自転車も多いのもおどろきました。話は変わりますがそんな中にモンクリーンの軍の車がみうけられます。台湾は、二十才以上(大学生は大学を出てから)年齢に応じて一定の期間兵隊に行きいろいろ訓練を受けるのだそうです。街の要所所には、憲兵が銃を構えて立っています。ここにはこの人が絶対であり政治などを悪くいうと愛国心が強いといふところか、愛国心が強いのか、日本上からの圧力が強いのか、日本があるか、そんな日本に生まれたのがうれしく思いました。私達がかついていた頃は、苗床の苗も出たばかりだったので、四月二十五日、畑の頭は、田植もすつかり終り田んぼが緑一面に広がっていました。

広報ごじょうめ

第190号

国民健康保険の

おしらせとお願い

(1)

国民健康保険は町が保険者になつて勤め人が加入している各種社会保険に該当しない世帯や個人を対象に被保険者の健康管理のためになつて、個人で事業であつてその事業の運営の諸問題については、「国民健康保険法」としては、「国民健康保険協会の設置」その適正な運営に当る旨同時に役場の保健衛生課が中心になつて、国保事業の事務処理をしているものです。

この事業は被保険者から国保税(約六千五百円)の徴収と、国の負担、補助等(約一億)やその

他の収入によつて運営しているもので、つまりはお互いに金を出し合つておいて、不幸にして病気が事故等で医療を受ける被保険者がした場合、国保会計から被保険者が医療に要した経費の七割を支払うものです。

国保事業の才出予算は約一億九千万円ですが、前に述べた医療費の支払いだけで約一億五千万円が見込まれております。一方医療品および医師の技術料など、医療費が近年高騰しており今後これらの改定があれば、国の負担、補助の増加とも言え、赤字

○ 秋季狂犬病予防注射 ○

| | | |
|-------|------|-------|
| 11月2日 | 電話局前 | 9,30 |
| 2日 | 電宗延寺 | 10,30 |

料金は次のとおりです

- (1) 4月以降の未登録犬のみ) 300円
 - (2) 注射料 260円
 - (3) 出張増料 300円
- (指定された時、場所にお集しい出散)

○前記の以前に出生した者で未接種の者。

| 二回目 | 三回目 | 受付時間 | 場所 | 医師名 |
|---------------|---------------|-----------------------|------------|---------------------|
| 10月21日 (木) | 11月18日 (木) | 午後 1時30分 ~2時30分 | 五城目 幼稚園 | 実正之知 川崎正之知 笹尾 |

ハ当日出来るだけお子さんの健康状態や体温測定をメモしてください。母子手帳も忘れずに!