

広報 ごじようめ

発行所 秋田県五城目町役場 編集 総務課 電話(018876)代 2100番
印刷所 湖 東 印刷所 電話(018876) 2430番 (一部五門)
郵便番号 018-17 毎月 1日・15日発行

PCBとは ポリ塩化ビフェニールの頭文字をとったもの。農薬のDDTと似た構造をしている。物理的、化学的にもきわめてすぐれているので、電気、化学製品などに広い範囲で使用されている。電気の絶縁性が優秀なためほとんどのトランスやコンデンサーの絶縁油として使われている。しかし、製品は化学処理しても、燃やしてもPCBが消滅せず環境中にちらばって汚染源となる。PCBは体内に入ると蓄積されて、きわめて排油されにくく、長く食べつづくと、人体に影響が出る恐れがある。東京湾、瀬戸内海、琵琶湖等の深刻な環境汚染の実態が明らかにされつつある。



恩師に見送られる卒業生 ～ 五一中

サヨウナラ

ぼつぼつ校庭の桜もふくらんだ 巣立つわれらの仲間二九名

サヨナラ 先生

叱られ叱られ育ってきた十二年 今とはなつかしい思い出こめて

サヨナラ 学び舎

楽しかった旅行取けてくやしい運動会 あいつは何時も速やかだった

サヨナラ みなさん

起きる 遅刻が気になる 朝めしそぞろ

得意なテスト

苦手なテスト

サヨナラ テスト

優勝の汗 練習の重さを消した クラブ活動は楽しかった心の記録

サヨナラ グランド

就職も 進学も われらの二十一世紀に続く道

また会いましょう先生



自衛隊研修の所感



昭辰町 伊藤 一美
町内会長

去る日、かねてから関心をもっていた自衛隊で研修する機会を住民課の方で作ってくれたので、その所感をのべてみたいと思う。

場所は一戸靴と地であったが、二日間の研修を通して感じた事は、私達が日頃想像していた自衛隊とはおよそ違ったムードで、非常に明るく健康的で近代感あふれる管理振りであった。私達の見た限りでは、外部でも多くの批判を受けているような姿ではなく安心感と信頼感を与えるに足るものであった。それについても遺憾に思うのは、スツキリしない現況下における自衛隊の地位と立場である。

多少観念的ではあるが自衛隊の言葉の中にはある種の憧憬があった。それは規律ある行動と男の強さと信頼感みたいなのが感じとられたからであるが、今この思い出にひたる事は一老人の単なる感傷と片づけるにはちょっとばかり抵抗を感じる。

自衛の権利が広く国際的に認められる今日、立法的な立場にある政府は、国を守る若人達が堂々と胸を張って歩けるような配慮をすべきであると思つた。憲法をもてあそぶのは経済大困りしからぬ非紳士的な行為で、しく国民から遠すぎる自衛隊をひとしく認め合えるような自衛隊に早い機会をもらえて作るべきであると痛感して来た。

新町議会議員決まる 新人7人投票率92.70%

一つである町議選だが、山間地帯の出稼者等の流出で不在者投票の周知徹底が効果なく、今後における選挙制度の活用が課題となった

投票区及び投票所
今回から五城目第二投票区の投票所を五城目信用金庫二階会議室から役場町民室に変更したが、選挙民の間では距離が近くなったこと、車の混雑がないことが好評をうけた人や身体に障害のある人等には特によさこぼれた。投票率も前回のものと比較して、第二投票区で一・三六％、第三投票区で一・八二％の増加をみており何れも前回を上回った事は、若干の問題点を含んではいらぬだろうが、今後投票所として定置されるものとみている。

不在者投票制度の活用を
去る二十
六日投開
票を目的
五城目町
議会議員
の選挙の
投票率は
男九一、
〇八％、
女九四、
一二％平
均九二、
七〇％と
なってお
り、前回
の投票率
を〇、一
二％下回
った。

最も身近
な選挙の
投票率は
〇、一
二％下回
った。

選挙人名簿等
選挙が実施される毎に何時も問題になるのが住民登録である。転出や転入の際に手続きを怠っているものが大部分で、役場担当課のPR不足もさることながら、町民のみならず十分注意をして今後には安心して投票できるようにしてほしい。



・当 五二八票
荒川 豊治 55 (4)



・当 五六一票
宮田 清三郎 65 (4)



・当 五八四、三五五票
加藤 甚一 54 (2)



・当 七三七、八六七票
石井 勝雄 46 (新)



・当 四五〇票
分銅 良一 49 (3)



・当 四六〇、六四四票
加藤 幸次郎 57 (新)



・当 四七一、五一九票
伊藤 与四郎 46 (2)



・当 四八二票
沢田 石亀雄 33 (新)



・当 五一七、六〇八票
石井 俊一 61 (3)



・当 四〇〇、五四三票
佐々木 千代吉 49 (2)



・当 四二二票
菊地 耕二 48 (6)



・当 四二三票
島崎 喜之助 68 (3)



・当 四三三、四八〇票
伊藤 博 42 (新)



・当 四四五、五三三票
石井 良治 49 (新)



・当 三六一、九六七票
高山 豊 54 (7)



・当 三六三、五二〇票
石川 誠一郎 45 (3)



・当 三七四、〇三二票
高山 勘五郎 69 (4)



・当 三七五票
小林 俊太郎 51 (新)



・当 三八六、五二四票
佐々木 善蔵 56 (3)



・当 三三五、四七九票
石川 茂右エ門 56 (4)



・当 三三八、九九二票
齋藤 明 48 (2)



・当 三四四、〇〇七票
齋藤 三四郎 52 (3)

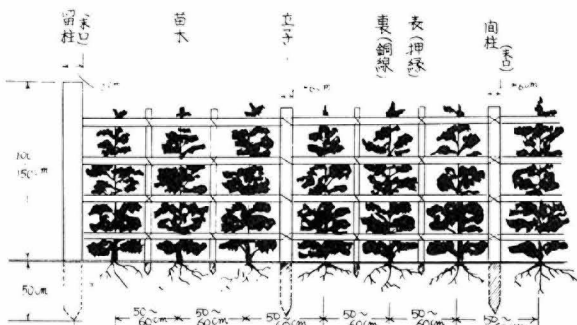


・当 三五二票
畑沢 多郎右エ門 69 (新)



・当 三五二、四七六票
佐々木 吉三郎 46 (3)

主垣 (標準的な主垣)



緑の造成に補助

本町ではこのたび緑化推進事業の一環として生垣を積極的に奨励することに力を入れ、「生垣奨励要項」を定めました。この要項のねらいとするところは、住民が緑豊かな生活ができるよう生垣を造成する者に対して助成措置を講じようとするものであります。要項は十項目からなっておりますが、内容は概ね次のとおりです。内容は概ね次のとおりですから生垣を造成しようとする方はご活用ください。

一、生垣を造成しようとする者に対しては奨励金を交付する。但し

町が定める標準的な生垣(別図)に概ね適合していること、二、奨励金の交付を受けようとする者は、所定の様式により関係書類を添付して申請すること

三、奨励金の額は認定事業費の三分の一以内とする(別記を参照)

別記 別図のような生垣を造成した場合の材料費等苗木(各樹種の平均単価)

Table showing material costs for greenery creation. Columns include '苗木代' (Seedling cost) at 300円, '材料費' (Material cost) at 600円, and '計' (Total) at 900円. A note indicates that the total cost is 900円 for the creation of 100 plants.

県優良家具展で出品者全員入賞

第一回秋田県総合木製品展示会と秋田県優良家具展は、木と住まいと生活をテーマに、去る三月十九日〜二十一日までの三日間、秋田市山王体育館において開催された。

優良家具展の部のみ審査が行なわれ、本町からの出品者全員が入賞し、木工業の町五城目の名を高めた。なお展示会への出品者及び入賞者は次のとおり

◎出品者(本町関係分)

イ住いと住宅部材 加賀谷木材株式会社 秋田杉長押外四点

ロ室内装備品 五城目建具協同組合 フランシエドア外三点

ハ伝統工芸品 目黒工芸 五ヶ入外

ニ室内装備品(優良家具展) 五城目木工有限会社 取納セット外五点

石力家具店(石井力哉) 秋田杉小箱外一点

木工興真(渡辺真) 秋田杉座卓子

渡常木工所(渡辺常雄) 秋田杉小箱外一点

斉藤家具店(斉藤謙蔵) 秋田杉小箱外一点

伊藤忠次木工所(伊藤忠次) 秋田杉小箱外一点

和田タンス店(原田国治) 秋田杉小箱

◎優良家具展入賞者

イ秋田県家具具 木工協同組合理事長賞

秋田杉小箱... 斉藤家具店

ロABS秋田放送社長賞

秋田杉小箱... 和田タンス店

ハ毎日新聞社賞

秋田杉小箱... 伊藤忠次木工所

ニ奨励賞

秋田杉小箱... 渡常木工所

五城目木工有限会社 杉和タンス... 石力家具店 秋田杉小箱... 渡常木工所 秋田杉座テーブル... 木工興真

固定資産税第一期分 軽自動車税の納期です

今年度は、今月は固定資産税第一期分、軽自動車税の納期です。ぜひ納期におさめ下さい。

国民健康保険の

お知らせとお願い

今回は「国民健康保険税」について申し上げます。

国民健康保険税の納付等でお困りな点が、ご理解と協力をお願い申し上げます。

◎国民健康保険税

被保険者の義務

国民健康保険という重要な制度を維持していくためには、みなさん方に納めていただく保険料がその基本になります。

この保険料を納めていただかないと、国民健康保険の制度は崩れてしまいます。

保護税を納めることは被保険者の義務です。期限通りに必ず納めるようにしてください。

一ヶ年分を前納すると報償金が交付されます。なお軽自動車税の方で身体障害者であれば減免される規定がありますが、早いうちから税務課へ申請して下さい。

国保税についてお知らせ

昨年度も国保加入者で低所得者については相当額の減税を行いました。したが、これは所得の申告をしない者への減税の対象ではありません。毎年所得の申告をしないため減税されない方が相当です。今からでも受け付けますから税務課へおいで下さい。いろいろとご相談に応じます。

税金のかけ忘れは ございませんか

四月からは新しい年度です。

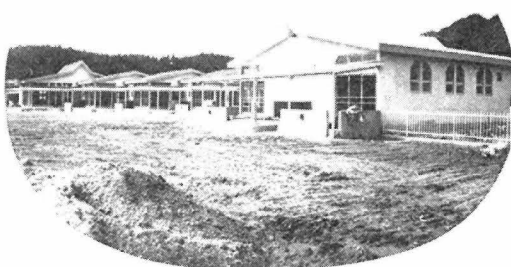
各税の納期

Table showing tax payment schedules for April to March. Columns represent months and quarters. Rows include '町民税' (Municipal Resident Tax), '固定資産税' (Fixed Asset Tax), '軽自動車税' (Light Vehicle Tax), '国保税' (National Health Insurance Tax), and '国民年金' (National Pension).

四十六年度以前の税金のかけ忘れはないかもう一度たしかめて下さい。うっかり納めないうちで置くこと納分として処理され、延滞金などが加算され大変不利になります。ご注意ください。

昭和46年度五城目町のあゆみ

総面積	3,351.66㎡
建築面積	949.99㎡
総工費	33,935,000円
収容人員	150人



△保育園竣工▽

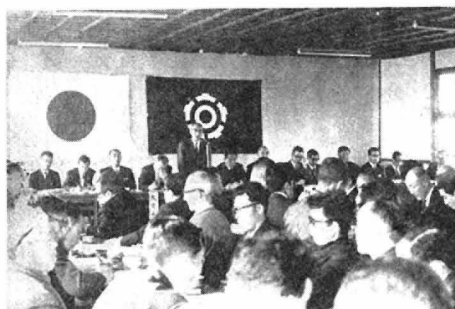
(47.3.30)



恋地国設スキー場開設(2.13)



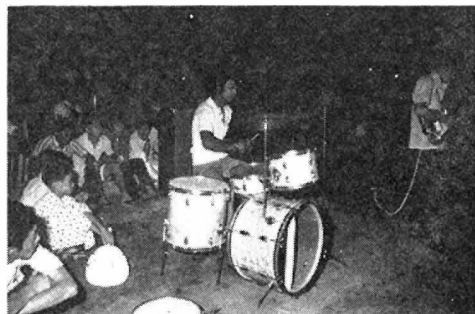
下樋口に生活総合センター竣工(9.30)



町内会長町政協力員との話し合い(2.12)



東北で唯一のいこいの森

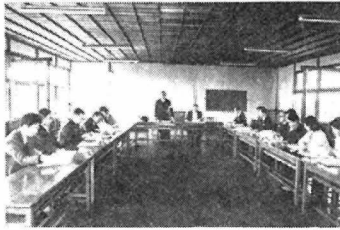


△子供の祭典▽

(8.10)



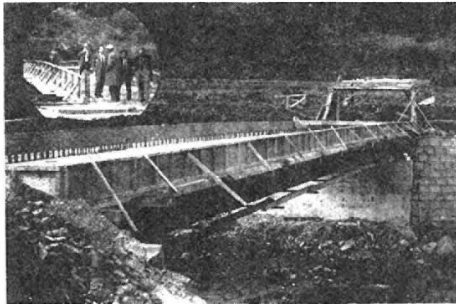
町議会議員選挙(3.26)



交通安全対策協議会



ホテルまつり観衆9千人(7.8)



北ノ又橋を規察する町議と町長



特開土地基盤整備事業竣工



アユの放流5万尾(6.20)



国道285号線大手～落合間改修

農業者年金 2

農業者老令年金

農業者老令年金は、六十五才になると支給がはじまりますが、その対象は、これまで経営移譲年金を受給していたもの、およびそれ以外で拠出期間二十年以上のもので、つまり経営移譲の有無にかかわらずもらえる年金ということになります。

②年金給付の経過特例
これまでたびたび拠出期間二十年と聞いておいてききましたが、この拠出期間二十年が農業者年金の最低資格期間つまり満期なので、そこで、制度発足の時の中、高年齢はどうかとなるのか二十年の満期は頭から無理ではないかというところになります。それを救済するの、この経過の特例です。特例は四十六年一月一日現在で、三十六才以上の者については、その

年金に応じて、五年から十九年をもって満期とすることになっていきます。つまり五十五才までの間の期間だけ保険料を納めればよい。例えば、五十才の人は五年かければよい、四十才の人は十五年かければよい、但し五十才から五十五才までの人は、最低の五年間だけはかけなければならない。

◆年金はいくらもえるか
次の表により、大まかな給付月額は、おわかりと思いますが、もう少し詳しく、みておきましょう。

◆年金はいくらもえるか
ア、経営移譲年金は、六〇才から六十五才になるまでと、六十五才以降の二本立てとなっており、六〇才から六十五才になる

給付月額		5年	20年	25年	30年
60~64才の給付	経営移譲を要件とするA	8,000円	16,000円	20,000円	24,000円
65歳以降の給付	経営移譲を要件とするB	800円	1,600円	2,000円	2,400円
	経営移譲の有無にかかわらずC	1,000円	4,000円	5,000円	6,000円
国民年金所得比D	国民年金定額給付	900円	3,600円	4,500円	5,400円
	国民年金定額給付	6,000円	9,600円	11,200円	12,800円
B+C+D+E	8,700円	18,800円	22,700円	26,600円	
	(7,900)	(17,200)	(20,700)	(24,200)	

(注)①内は経営移譲しなかった人
②国民年金定額給付は、36年発足のため、加入期間に10年分を加えて計算されている定額は25年拠出(最低資格期間)で月額9,000円、30年で9,600円、35年で11,200円、40年で12,800円となる。

〔算式〕(納付月数×320円) = 給付年額

環境美化は 住民一人一人の理解から

暖冬で降雪がなかったことと春とともに、町内の各所に「ごみの不法投棄」による、よごれが目につきますので今後投棄しないよう、また投棄されてもきれいな町内、部落ちのみで整理し、みくなく「明るくきれいな春」を迎えるようにしたいものです。あなたかご理解を積極的なご協力をお願いします。

◎家の内外の掃除をしよう
明るくあたたか春を迎えるにあたって、家の内外の掃除を毎日実施しましょう。窓をあげ空気を入れ替えガラスを磨く等、更にはストロブの取りはずし準備、家の外の流れの排水水の付近、便槽や堆肥場、畜舎等の整理、消毒剤の汚泥あげ等、いろいろあると思うので忙しくなる前に、早目に掃除したいものです。

◎公共の広場や施設の掃除
各家庭内外の掃除が済んだ後、町内各落々みで、公共の道路、下水部、側溝、河川等や施設、広場の掃除をしてほしいものです。お互いに力を合せて行なうことに意義があり、次代を担う子ども達にもよい手本になることと思います。

◎ネズミ駆除対策も必要
今年にはネズミ年ですがそのせいでないと思いますが、各地でネズミが大発生していることをよく

までの分は、八〇〇円に保険料納付済月数を乗じた額です。
(例)八〇〇円×二四〇月(二〇年) = 一九二,〇〇〇円(年額) = 三月額にして一六〇〇〇円



人事異動

- 四月一日付(カッコ内旧)
- 総務課長(産業課長) 小玉 甚一
 - 産業課長(水道課長) 千田 金之助
 - 建設課長(消防本部司令) 岡 勝己
 - 水道課長(水道課長補佐) 松橋 鉄之助
 - 総務課長補佐(総務、秘書係長) 工藤 雷勝
 - 兼秘書・庶務係長 伊藤 長一郎
 - 兼秘書係長(住民、補佐) 伊藤 長一郎
 - 兼秘書係長(大川出張所長) 伊藤 長一郎
 - 兼住民係長 広瀬 一美
 - 水道課長補佐(税務課係長) 伊藤 礼治
 - 兼業務係長 伊藤 礼治
 - 秋田周辺広域行政(総務、補佐) 石川 富司
 - 協議会事務局派遣(総務、補佐) 石川 富司
 - 総務課長 大川出張所長(税務課)八柳一己
 - 税務課長 榎庭勇助
 - 消防課長(企画室) 畑沢 兼道
 - 住民課 畑沢 兼道
 - 福祉課(保健衛生課) 渡辺昭子
 - 保健衛生課 渡辺昭子
 - 衛生係長(管財、財務係長) 佐々木雄一
 - 衛生係長(産業課) 伊藤 興武
 - 国保係(税務課) 嶋崎 証美
 - 産業課 嶋崎 証美
 - 農政係(管財課) 工藤祐一郎
 - 企画管理系 石井光雅
 - 管財課 財務係主任(税務課) 八柳 隆
 - 消防署 消防士(税務課) 小林 昭雄
 - 選挙管理委員会 (産業課) 嶋崎喜代光
 - 書記(税務課) 児玉 泰
 - 昇格発令 渡辺 重治
 - 総務課財政係主任 渡辺 重治
 - 管財課国土調査係主任 品山富雄
 - 総務課主事 川尻 栄子
 - 内川保育所主事 工藤 住
 - 建設課技師 北嶋 幸雄
 - 大川出張所主事 泉谷 三郎
 - 消防署副士長 一関 実
 - 企画管理室管理係 小玉 長義
 - 企画管理室 嶋崎 和良
 - 職採用 企画管理室 椎名耕一郎
 - 富津内保育所 佐藤 恒也
 - 馬場目 伊藤 時子
 - 教委出向(五城目幼稚園) 栗山 令
 - 畑沢 兼道 畑沢 サチ
 - 兼務発令 消防本部兼務 酒防本部兼務 司 令
 - 司 令 泉谷 春治
 - 司 令 佐藤 良誠
 - 司 令 伊藤 豊蔵
 - 退職者 前総務課長 北島礼三郎
 - 前老人ホーム院長 石井正二郎
 - 前建設課長 佐藤 重治
 - 前建設課 宇佐美銀一郎

暮しの案内

生かそう清掃デー

..... 4月16日

月一回の清掃デーを生かしてきれいな町づくりをしたいものです。いよいよ、二年目、今大きく飛躍しようとしています。四月からは清掃デーと合せて、全企業、住民、町と総ぐるみで年四回は大規模なゴミ処理運動を展開するのでよろしくお願ひします。

なお清掃デーの折は、不燃でなくなつた下水の処理を重点的に行なうよう、特段の協力をお願いし、清掃デーの二日後に、乾そうの状況を見て車が巡回する予定で、すのでそのおともよろしくお願ひします。

(犬)の放し飼いは やめてください

放し飼いは多くの害を生んでいます。たとえば、たのしい新学期が始まったが、急に学校を嫌がるようになった……原因は何か。その中で途中で放し飼ひ犬がおつたということも多く聞きます。こうしたことのないようみんなを気をつけましょう。

五月から

残飯類を処理

四月から実施予定していた残飯類処理を五月から実施します。これは残飯類処理には、いろいろ

四月の健康メモ

そろそろ農作業が忙しくなりまして。最近では農家の労働力不足と兼業農家が增加しています。それに伴い主婦は、家事、育児、農作業には会社社つとめと仕事の量が多くなる。春の陽ざしとともにそろそろおあさんの方の疲労も気になります。第一にどこかなくなりたい感じとか、いらいらした気分、ぐつたり無気力な感じ。第二には仕事がなげやりになつたり、行動がにぶつたり

第三にはもつとひどくなる。や脳の働きが低下してきます。このように「疲れ」は大きく三つに分かれますが、第一の段階は自分自身で気づくものです。肩がこる、腰が痛む、全身がだるい、朝起きたときほんやりする、食欲がないなど。おあさんたちは自分の体を使う事はワタワタの様に考え、ちよつとの体も惜しんだりしないで、よいか、人間の体は機械とちがつて、長時間同じ作業をしていくと能力が低下します。疲れないくふうと共にそれを早くとるようにしましょう。そのためにはつりあひのとれた食事はもちろんのこと

仕事のない間、あひ間に休憩時間を設ける事と同時に適度な運動も必要です。夜は熱すぎないおふろに短時間入り、一家だんらんで気分を和らげぐつすり眠る事が大切です。一春はほくほくが多く結膜炎にかかりやすい時期でもあります。特に新入学児童を持つおあさん方は外から帰った手を洗う事、きかない手で目をこすらない様に注意してやりましょう。七日は世界保健デー。健康は人間の持つもつとも基本的な権利です。各種の検診で年一回は自分の健康を確かめてみましょう。農繁期に入る前に体をととのえておいて下さい。

る問題になる要素が含んでおり、ややすれば悪果を放つことにならねないのて充分な対策の上になつて処理するため、四月中は残飯類処理について、理解しあう月にしてやうとするものです。残飯類とはどんなものをいふか食べ残しもの、流しこず類を含めたものです。収集は河回しますか。三日に一回位収集したい、状況を見て変更することもあります。料金がかかるのか。無料ですか。収集車は合図をしてくれませんか。収集車にオルゴールをつけ、合図することにしてはいます。合図と同時に車に残飯類の入った容器を持参する仕組みです。共稼の場合はどうしますか。手数でしようが近所の方にたの

むか誰れも見えてもわかるようにしておいてください。残飯類は水を切つて、残飯類は水をよくきつて、処理場を悪臭から守るためにも、ご協力をお願いします。残飯類処理への要望、意見は保健衛生課にお願ひします。

日赤から特別社員章

一関・小林両氏に

このほど日本赤十字社から一関勝己(田町)、小林章雄(下樋口)の両氏に特別社員章が送られた。これは両氏の献血活動への理解が深く、すでに十回以上献血したのが認められたもの。

子どもの事故を みんなでふせよう

例年春先はまだ交通のきまりに慣れない新入学児童や園児が「歩行者」として登場するため保護者はもちろん、車の運転者にとつても最も用心しなければならなくなつた。このため近く実施される「春の全国交通安全運動でも、その重点目標を「幼児および新入学児童園児の事故防止」に置き換積的に子どもの交通事故防止に努めることになつた。実施期間は、四月一日から四月十五日までの十五日間で、とくにスクールゾーンを設定するとともに、町民総ぐるみにより子ども事故の未然防止に全力投球することになつたので、歩行者の方も運転者もお互いに協力をお願いします。

思いやりの精神

大川 佐藤 栄 子

真新しいユニフォームに身をかため、なれない手つきで熱心に仕事をしてられる姿が商店や各事務所でみられる時が近づきました。私も学生生活に別れを告げて、今の職場(農林漁業金融公庫)に入ったのが、ちょうど一年前の四月一日でした。そこで、この一年をふりかえって自分なりに感じたこと、考えたことを述べてみたいと思ひます。

まず第一に感じたことは、先輩たちがとても親切だということ。全然仕事のこととはわからないのに、自分にはたしてできるのかしら?と内心不安でした。ところがいざ職場に入ったその不安は(べん)にとり除かれました。わからないところが、いねいに教えてくれるのはもちろんのこと、仕事以外のこともいろいろなアドバイスしてくれるのです。本当にいい先輩たちだな。私も早くこんな風になりたい、と仕事上の先輩のみならずむしろ女性の理想像として彼女たちを見ようになりまして。そして、彼女たちの中に「あ、相手の立場にたつて考える」というおもしろい心がある。たからこそ、あのような適切な行動をとれたと思うのです。

職場には、男の人、女の人、二十歳前後のいろいろな層の上司までいろいろいるから過ぎたが、い、ということも当然考えられます。そんな時、お互いが自分の意見のみを通そうとする、事態はますます悪化するばかりです。そういう時こそ相手の気持を考へる、ということが必要になってくると思うのです。先輩たちがとても親切だということ、ただ付和雷同的に賛成するということではありませぬ。そこで、おもしろい心と同じ時に対話、ということが大切になってくるのです。どうしても自分には納得できないと思つたら、とことんまで話し合うこと。その結果得られたものが、お互いにとって適切な答えだと思ひます。

こんなことが自然にできるようになつたら、お互いが気持ちよくかこごせるのではないのでしょうか。入庫してからまだ一年、仕事に関しては、不勉強なこと未熟な点も多いのですが、人間としての心ふれ合いだけは大切にしたいと思ひます。