

広報 ごじようめ

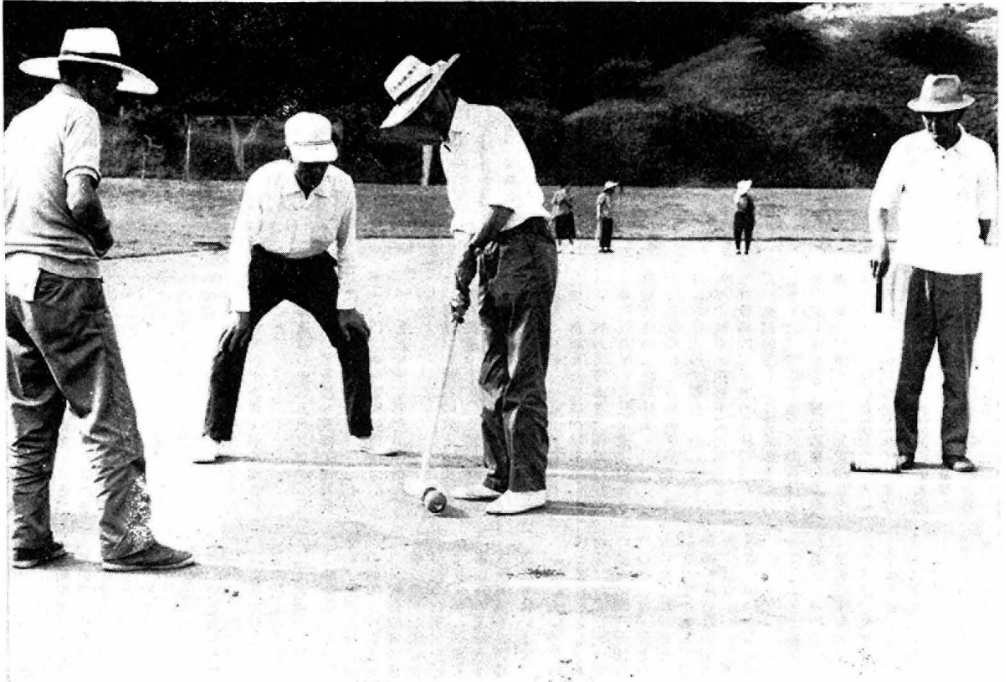
発行所 秋田県五城目町役場 編集 秘書課 電話 (018876) 代 2100番
印刷所 湖東印刷所 電話 (018876) 2430番 一部 5円
郵便番号 018-17 毎月 1日・15日発行

人口と世帯

世帯数 3,943 世帯
人口 17,608 人
内訳 { 男 8,482 人
女 9,126 人

住民登録調 (49年6月末日現在)

転入・転出の場合はかならず窓口へ届出ください。



老人とスポーツ

健康に結びつくレジャーを

聞いた。ゴルフからヒントを得たようなスポーツで、場所も大きく必要とせず、グラウンドの一角を利用するだけで結構楽しめる老人向けのスポーツである。当日の参加者は男女20名位であったが、初心者たちとは思えぬ程上手で、指導の先生方をおどろかせた。今の老人は体が若いということであったが、このようなレジャー的なスポーツを通して、自分の健康を守り、友人を作りながら、老人特有の孤独な生活からの脱出をはかり、身心ともに明るい生活が出来る方向に結びつけていきたいものである。

「町づくり」というと、きまって道路と橋と工場誘致が出てくる。その必要性は否定しないが、それよりもっと先に考えなければならぬものがある。それは私達の健康である。どんなに周囲が開発され、生活が便利になっても、病人の多い町ではなにもならない。「町民の健康」計画的でもレジャーに結びつけてもこの単純な原則を守っていきたい。

車社会の到来した数年前から、レジャーは国民の生活要素に大きな割合を占めるようになった。アリのように列をなす登山者たち、海は海で広大な砂浜を人影で埋め、青い海水を茶色に染めて澄びている。ふとところが軽くなった分だけ、身体の節々に疲労の重みがくいだむといった具合で、本来のレジャーのあり方に遠くかけはなれていることは、人々の知るところである。しかも、これが家族ぐるみとはいかず、若人のエネルギーの発散場所にすぎない。老人たちには、おおよそ縁のない話で、いつもレジャーからは取り残されている存在である。石油危機以来、遠くへ出かける風潮もかぎりを見せているが、ここで自分たちの住んでいるところで、より楽しめるレジャーのあり方を考えてみてはいかががでしょうか。そのためには、プールもグラウンドも必要ですが、現在ある施設をもっと効果的に運用する方法を考え出したいものである。

7月9日、公民館では老人を対象にゲートボールの講習会を

望ましいコミュニティーの推進についで



下山内 千葉 茂



私どもは、快適で安全な生活環境と共に健

化的な生活を営むこと」を以てしている。この様な望ましい生活は住民の日常生活の場であり近隣社会の生活環境の整備とあわせて、住民の地域的な連帯感に基づき近隣生活が営まれて初めて実現される。然しながら今日、人々の生活圏の広域化、そして生活様式が多様化は地域住民相互の結びつきが次第に希薄しつつあり、地域社会に対する無気力、無関心へと移行するところを憂慮される昨今である。木地区が県のモデルコミュニティーの指定をうけ約一年間、自主活動計画の策定検討により組みよく充足の運びとなりました。部落協議会を基調とした住民の共通の課題を共通の場で充分話し合い検討を重ねて地域共通の要望として調整し実践することを通じて「地域の連帯感や住民の行政参加」にコミニティーの大きな意義があるものと考えている。私も忘れてはかかっている地域の人の心の中へ合いを深めながら、住みよい環境づくりを自さし「より豊かに、より楽しいのある生活」をのぞきながら昔ながらの町づくりに貢献し、ひいては「町ぐるみの話し合うコミュニティー」に発展させたものである。

岩野山古墳発掘調査終る

日本最北端に位置する貴重な遺跡

・C地区

五城目町教育委員会が調査主体となつて、去る七月二十八日から発掘した岩野山古墳群は、九月七日十日間にわたる作業を終り、八月七日、発掘調査を担当した、県文化財専門委員鈴木勝夫氏、横手高校校務課西氏ら次のような調査結果が発表されましたので、そのアウトラインをお知らせいたします。

この調査目的は、秋田県下に数少ない古墳(土埴墓)の性格を解明するためにおこなわれたもので、調査方法はグリッド方式を採用しており、調査範囲は上樋口字樽沢二一三、二一六、一八六番地まで、〇四四方メートルにおよびました。

◎調査結果

・B地区(昭和三八〜三十九年の調査地域をA地区とする)

この地区はA地区の西側斜面で、東から西へ約二十五度前後傾斜している。C地区から検出された台形状の周溝とは異なり、三種類の遺構が発見された。即ち二号、一三二号まで、二号と十号は比較的に浅い溝がU字状にめぐっており二〇三号所が外部と通じている。そして、溝底からは土師、須恵器が多く出土している。三、四、五、六、七、十一、十二号の七遺構は形の方形のプランを基本とした土床であるが、八号のみは、ローム層を掘り込んで、その上部に川原石及び礫をおよそ五〇個ほど被覆させていた。

この地点が発掘される契機となつた。土取り部分はローム層の炭火物を含んだ黒色土が分布しており、何らかの遺構があつたと考えられるが、今回の調査では攪乱が著しく確認出来なかつた。

※遺構は、B、C地区あわせて十二号まで発見されたが、いずれも内部主体(人体を土埋葬させる部分)は検出できなかった。このことは、農土が薄く、長い間にわたる客土や農作業において削滅されたためとみられる。

・まとめ

ア岩野山古墳群の範囲が広がつたこと。
イ遺構が四種類に分類される。お
①台形状の周溝 ②U字状の周溝 ③土埴 ④土埴上に礫をいたもの

ウ溝底、溝底に比較的まとまつた遺物が検出されること。
エその遺物はほとんどヘラ切り技法がかつていゝるものが比較的多いこと。
オまた、須恵器境の表面に自然釉がかつていゝるものが比較的多いこと。

カこのことにより、本遺跡の時代八世紀後半はから十世紀初頭に位置すること。

キ四、六、九号遺構の城底より多くの木炭および焼土が検出されたこと。

ク八号遺構の土埴上面より礫が発見され、本遺跡の遺構の複雑多様性があること。

ケ一、二、十号遺構の溝検出により、墓域の設定思想が存在していたこと。

コ四号遺構の周囲の穴と、土埴周辺の焼遺、木炭、土師の検出により、葬法の手がかりがつかめたこと。

※土埴を中心とする古墳に周溝が伴う遺跡としては、秋田県において始めてであり、日本最北端に位置する貴重な遺跡である発掘に活躍した高校生

日か悪天候で難渋をきわめましたが、横手高校地史研究部八名と五城目高校二十名の生徒のみなさんば発掘助手として大活躍をいたしました。特に郷土研究部員は、専門家を舌を巻く程の熟練した発掘技術を駆使し、この発掘作業のスイドアップに貢献されたことは関係者一同から感謝されています。

なお発掘された古墳群の歴史的背景等に關しては、岩手県等に存在する類似古墳等を調査検討してから、結論を見出したいとしております。

交通事故を調停します

裁判所

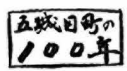
一、新聞等によりますと、交通事故の発生件数、死傷者数は減少してきているようですが、それでもなお、昭和四十八年一年間、死者は一万四千人を超えており、負傷者の数は約八十人がつても上がつています。

二、交通事故被害者やその家族の迅速、かつ、適正な救済がはかられているかどうかは、まだまだ社会の大きな関心事であることに変わりはありません。

二、自動車によつて人を傷つけたり、死亡させた場合、被害者その他の運行供用者、所有者が自腹同然に車に飛び込んできた等の特別の場合を除き、被害者が被つた損害を賠償しなければなりません。所有者や運行供用者以外の運転者も、過失があれば所有者と同様に損害賠償の責任を負います。

このように、自動車の所有者等々は、事故を起し、人を殺傷したときは、心ずき、いってほど確実に損害賠償の責任を負うのですが世の中には、何となく損害賠償責任を免れ、あるいは不当に軽く済ませようとして、なかなか損害賠償に応じない者もいます。過失の割合について争いがあるため話し合いがつかない場合もあります。

このような場合のために裁判所があり、最終的には裁判で強制的に損害賠償を命ずることになるわけですが、裁判所では、裁判という手段だけでなく、公正な第三者として加害者と被害者とをあっせんし、自主的な話し合いで適正な金額の損害賠償を約束させることを目的とする「調停」という手段によつて、被害者の救済がはかられるようにしています。つづく



消防力の充実

小野 一 二

三〇年(一九五五)三月三十一日を期して五城目、富津内、内川馬場目、大川の五つの町村が合併して、新しい五城目町が生れた。人口は約二万人を数えたが、ふくれた人口よりも、八郎渾の周辺から馬場目嶽まで、山本郡、北秋田郡の郡境を限り、秋田市と太平山の山系で接するといふ広大な問題点、消防防衛活動の大きな問題点となつた。

しかし、合併の頭初は、今までの町村地域の消防団をそのままして五三団にして組織には手をふれずに活動をつづけることにして、

新五城目町が発足して一月後、小畑勇二郎氏が民選三代目の知事として当選、就任している。ちょうどこのころから、わが国経済の高度成長がはじまる。そうした背景を背景に、消防の機動力が充実にされる傾向が、ますます目に見えてくるようになった。すなわち、合併間もない四月馬場目内村に小型ポンプを配置。手引ガソリンポンプを九月と十月に、それぞれ内川湯ノ又と内川浅見内に配置している。

以上のような消防団の機動力の強化に対して、消防署の機動力の方は、古くなった自動車ポンプを、新しいものに代えることで強化した。二十二年に町民寄付で購入したV8型は中古車だったので十分に力を出せなくなつていたので、ニッサン・ジブ方式を更新したのである。一八四万円の最新強力ポンプ車が、三十一年三月に署に

配置された。新町域になった村の細い道路に入っていくには、ジブ型の方が有効であった。

三十一年一月に五つの団を統合して五城目町消防団ができ、それまでの団が地区隊となり、五地区隊の下に一三の分団の編成となつた。団員三三六名、三輪ポンプ二台、手引ポンプ二、可搬ポンプ二である。

この年三月には知事より竿頭綾が授与され、三十四年には消防庁長官から竿頭綾が授けられている。三十四年三月には大川地区隊長佐藤久米松氏が黄綬褒章をうけたことと団員の大ききなげまじになつた。四十年三月には、最高の榮譽とされる消防庁長官からの表彰旗をうけた。

この間、署ではフォードA型車を新しい車にかえた。A型車は昭和五年に消防組が町民寄付によって購入したポンプ車で、まさに町消防の歴史をききとめていた。だが今ではかたくなつた。新車はトヨタ64年式A2級ポンプ車で、一三〇馬力二三三万円であった。

またこの間に、三十二年から四十年までの間に、手引動力ポンプ三、小型動力ポンプ十五を購入し、主要全部落全部動力ポンプが配置された。四十二年十二月、消防無線が署に設けられ、四十二年暮れには新庁舎が山手線十字路に完成した。消防力の強化は、この後もつづけられ、県内有数の消防力が整備された自治体といわれようになつた。

(この項おわり)

うまい米づくり対策

心配される低温

②紋枯病

七月月中旬の低温によって、稲の生育は停滞を示し徒長傾向はややおさえられた感があるが、葉いもち病、もん枯病は依然として警戒をゆるめられぬ状態にある。

今後長雨あけとともに気温の上昇にともなう生育の増大に対しては、適正な追肥による窒素濃度の保持をはかるほか、水管理による水、地温の調整や、根の健全化によって登熟向上の基礎づくりをする。

①葉いもちの徹底防除

①葉いもちの防除徹底、現在平相部では病斑密度の増加は停滞きみであるが、苗いもちの持込み地帯や山間、山沿い、あるいは遅稲や田では病斑密度も増加しており危険性が高い。

したがって、今後天候の回復によって夜温が高まってくと平担、山間、山沿い等とわず葉いもちの後期、病斑密度が増加する可能性が高く、穂いもちへの移行が多いものと考えられるので、更に葉いもちの徹底防除が必要である。

最近の低温経過によって伸長は抑制されているが、今後天候が回復すれば急激な病斑の伸長が考えられるので、出穂前(有キ硫素)防除を徹底し、後期発病の抑制をはかる。

二、追肥

七月十五日現在、土壤窒素は各地とも一ミリグラム以下になり、稲体の窒素濃度も約二パーセント(トヨシキ)となり、例年より低目となっている。

一方本年は、窒素も多く経過しており、今後の追肥としては天候の推移とらみ合せて、一般田では減数分裂盛期(出穂前三日から十五日)、葉色(葉肥)以後に窒素成分の二キログラム程度の追肥を行なって、健全い花の確保と登熟能力の向上をねらうこと。

ただ、葉色が著しく濃いもの葉のたれていりものなどや、いもちの発生田での追肥はさける。ハツシキや、サツシキなどは、ちんちん生育の観察をよく行って追

肥の要否を判定する。

三、水管理

穂ばらみ期から出穂期にかけては、もつとも水を多く要する時期であるが、反面、地温の上昇呼吸の増大などで根のよわりや呼吸の増大などもある。したがって、間断灌水、浅水で酸素の供給をはかり根の健全育成化によって秋落し防止をはかる。

四、低温、台風、大雨などの異常気象対策

低温の情報に注意し、最高気温摂氏二〇度以下、または最低気温摂氏十七度以下が予測される時は出来るだけ深水をし、幼穂を低温から保護する。

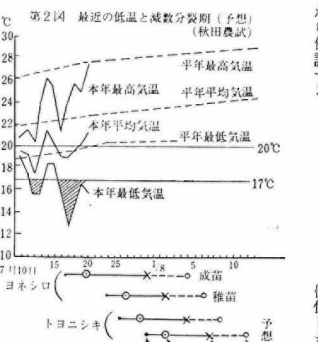
ただし、天候が回復したらただちに浅水とし、深水の継続は決して行うべきでない。

また、灌漑、排水がすみやかに行えるように水路の整備をするともに、深水の維持も出来るよう畦畔の整備もする。

低温とともに大雨に備えてすみやかな排水が出来るよう水路を整備するとともに、水路補修器材の確認、準備、水の停滞が予想される地区では排水機材の整備しておく。

冠水時には、少しでも葉先を水面上に出すように心がけ、退水後はすみやかにいもち病、白葉枯病、黄化萎縮病、アワヨトウ等の病虫害防除に万全を期す。

倒伏した稲はひきおこし、葉に



ついた泥は出来るだけ水洗い落ち。また台風接近にともなうフェーンによる高温で乾いた風が吹くことがあるので、予報に注意しながら田面に水を入れ急蒸散にそなえる。台風は雨を伴いやすいので、排水路ポンプなどの整備に心がける。

水道について

◎水道の故障

小さな水もれでも、ほつておくとおどろほど料金になりますから、すぐ修理しましょう

◎蛇口の水がとまらないとき
はコマやパッキンをとりかえることによつておとします

◎赤い水が出る

水道工事、断水または使用水量が急激にふえたことにより管内の流速や方向の変化によって鉄サシが流れ出したもので、しばらく出っぱなしにしておいてください。

◎給水装置

給水装置はあなたの財産です。配水管から分岐された給水管からじょうまで給水装置と呼んでいます。この給水装置は大切な飲み水が通っていますから大事に管理しましょう。

給水装置の工事は指定工事店へ給水装置の新設、改造、修理はかならず町の指定工事店へ依頼してください。指定工事店でないもの工事は違法工事となり、水を止められるはか罰せられますから注意してください。

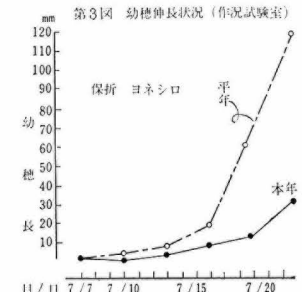
◎水道のいるいるな届出
つぎのような場合は、すぐ届けてください。

- ◆引越していかれるとき
- ◆長い間水道を使用しないとき
- ◆所有者または使用者の名義が変わるとき
- ◆水道の用途が変わるとき

◎水道に異常があるとき

●白い水が出る
●ジャコから白くにごったような水が出る
●水道に異常があるとき

六月末から現在まで秋田県は北の冷めたい高気圧におおわれ、この中旬の平均気温が平年より約三度低くなつております。特に七月十八日は摂氏十二度六分、平年よりも七度



第3図 幼穂伸長状況(作況試験室)

項目	早刈		主茎		分枝		葉長	
	cm	m ² 収量	本	枚	枚	%	%	%
本年値	66.3	5.98	12.9	10.4				
前年比(%)	93	1.49	-0.6	-2				
半年比(%)	100	1.50	-0.1	-3				
45年比(%)	106	1.22	-0.2	-3				
本年値	64.0	4.87	12.7	10.5				
前年比(%)	89	1.12	-0.4	-1				
半年比(%)	87	1.11	-0.3	-14				
45年比(%)	102	9.3	0.3	-2				
本年値	60.6	6.78	11.0	10.4				
前年比(%)	86	1.21	-0.6	-2				
半年比(%)	94	3.31	0	0				
本年値	63.4	6.36	13.3	10.5				
前年比(%)	95	1.28	0.2	-1				
45年比(%)	105	1.18	0.4	-2				
本年値	60.7	5.61	13.1	10.5				
前年比(%)	88	1.20	-0.3	0				
半年比(%)	83	1.03	-0.1	-14				
45年比(%)	100	9.1	0.4	-2				
本年値	59.7	7.53	11.0	10.8				
前年比(%)	88	1.20	-0.6	2				

(注) 早刈伸長率は7月20日早刈÷7月15日早刈×100

九月八日～五小グラウンド

第11回 全町体育祭を開催

全町民が一堂に会して隔年毎におこなわれている全町体育祭を、来る九月八日(雨天の場合は、九月十五日)、なお開催不可能な時は九月十六日、五城目小学校グラウンドにおいて開催いたします。

内容については、八月六日、全町内部落会長会議を通じて周知の徹底をはかっておりますが、主なものをと上げてみますと、次のとおりであります。

期日
昭和四十九年九月八日(日)
雨天の場合は九月十五日、なお開催不可能な場合は九月十六日(月)順延

時 間

午前九時集合、九時四十分入場
行進、十時十分開会式

会 場

五城目小学校グラウンド

・参加申込期限
昭和四十九年八月三十日(火)

・参加申込宛先
五城目町下夕町四三の一
五城目町教育委員会社会教育課
(公民館内) 電話、四一〇番

・採点及び授賞
①総合採点方法による
②満点は一五二点とする

③採点内容
④入場式参加状況
⑤賞品競技参加者全員に与え、また賞状、優勝旗、優勝杯、入賞状を授与します。

⑥選手の出場制限
選手は一人一種目とする。同一選手が二種目以上出場した全種目を失格とします。(ただし、リレーはその限りでない。)

※これは体育祭が特定の選手だけのものではなく一人でも多くの選手が参加し楽しんでいただくために制限を設けています。

⑦実施可能な場合は午前六、七時の実施不可な場合、広報車での連絡だけ連絡します

⑧実施不可な場合は午前六、七時の実施不可な場合、広報車での連絡だけ連絡します

⑨実施不可な場合は午前六、七時の実施不可な場合、広報車での連絡だけ連絡します

⑩実施不可な場合は午前六、七時の実施不可な場合、広報車での連絡だけ連絡します

⑪実施不可な場合は午前六、七時の実施不可な場合、広報車での連絡だけ連絡します

⑫実施不可な場合は午前六、七時の実施不可な場合、広報車での連絡だけ連絡します

⑬実施不可な場合は午前六、七時の実施不可な場合、広報車での連絡だけ連絡します

⑭実施不可な場合は午前六、七時の実施不可な場合、広報車での連絡だけ連絡します

⑮実施不可な場合は午前六、七時の実施不可な場合、広報車での連絡だけ連絡します

⑯実施不可な場合は午前六、七時の実施不可な場合、広報車での連絡だけ連絡します

⑰実施不可な場合は午前六、七時の実施不可な場合、広報車での連絡だけ連絡します

⑱実施不可な場合は午前六、七時の実施不可な場合、広報車での連絡だけ連絡します

⑲実施不可な場合は午前六、七時の実施不可な場合、広報車での連絡だけ連絡します

⑳実施不可な場合は午前六、七時の実施不可な場合、広報車での連絡だけ連絡します

㉑実施不可な場合は午前六、七時の実施不可な場合、広報車での連絡だけ連絡します

㉒実施不可な場合は午前六、七時の実施不可な場合、広報車での連絡だけ連絡します

㉓実施不可な場合は午前六、七時の実施不可な場合、広報車での連絡だけ連絡します

㉔実施不可な場合は午前六、七時の実施不可な場合、広報車での連絡だけ連絡します

㉕実施不可な場合は午前六、七時の実施不可な場合、広報車での連絡だけ連絡します

㉖実施不可な場合は午前六、七時の実施不可な場合、広報車での連絡だけ連絡します

㉗実施不可な場合は午前六、七時の実施不可な場合、広報車での連絡だけ連絡します

㉘実施不可な場合は午前六、七時の実施不可な場合、広報車での連絡だけ連絡します

㉙実施不可な場合は午前六、七時の実施不可な場合、広報車での連絡だけ連絡します

㉚実施不可な場合は午前六、七時の実施不可な場合、広報車での連絡だけ連絡します

㉛実施不可な場合は午前六、七時の実施不可な場合、広報車での連絡だけ連絡します

㉜実施不可な場合は午前六、七時の実施不可な場合、広報車での連絡だけ連絡します

・電話のある町内、部落からは問い合わせをいただきます(電話、四一〇番、五公)

・会場における諸注意
1 会場における諸注意
2 出店の取扱
3 塵芥処理の問題
4 控所の設定と組合せ
5 抽選の時控所も一語に抽選を行って決めます

・実施不可な場合は午前六、七時の実施不可な場合、広報車での連絡だけ連絡します

・実施不可な場合は午前六、七時の実施不可な場合、広報車での連絡だけ連絡します

・実施不可な場合は午前六、七時の実施不可な場合、広報車での連絡だけ連絡します

・実施不可な場合は午前六、七時の実施不可な場合、広報車での連絡だけ連絡します

・実施不可な場合は午前六、七時の実施不可な場合、広報車での連絡だけ連絡します

・実施不可な場合は午前六、七時の実施不可な場合、広報車での連絡だけ連絡します

・実施不可な場合は午前六、七時の実施不可な場合、広報車での連絡だけ連絡します

・実施不可な場合は午前六、七時の実施不可な場合、広報車での連絡だけ連絡します

・実施不可な場合は午前六、七時の実施不可な場合、広報車での連絡だけ連絡します

・実施不可な場合は午前六、七時の実施不可な場合、広報車での連絡だけ連絡します

・実施不可な場合は午前六、七時の実施不可な場合、広報車での連絡だけ連絡します

・実施不可な場合は午前六、七時の実施不可な場合、広報車での連絡だけ連絡します

・実施不可な場合は午前六、七時の実施不可な場合、広報車での連絡だけ連絡します

・実施不可な場合は午前六、七時の実施不可な場合、広報車での連絡だけ連絡します

・実施不可な場合は午前六、七時の実施不可な場合、広報車での連絡だけ連絡します

・実施不可な場合は午前六、七時の実施不可な場合、広報車での連絡だけ連絡します

・実施不可な場合は午前六、七時の実施不可な場合、広報車での連絡だけ連絡します

・実施不可な場合は午前六、七時の実施不可な場合、広報車での連絡だけ連絡します

・実施不可な場合は午前六、七時の実施不可な場合、広報車での連絡だけ連絡します

・実施不可な場合は午前六、七時の実施不可な場合、広報車での連絡だけ連絡します

・実施不可な場合は午前六、七時の実施不可な場合、広報車での連絡だけ連絡します

・実施不可な場合は午前六、七時の実施不可な場合、広報車での連絡だけ連絡します

・実施不可な場合は午前六、七時の実施不可な場合、広報車での連絡だけ連絡します

・実施不可な場合は午前六、七時の実施不可な場合、広報車での連絡だけ連絡します

・実施不可な場合は午前六、七時の実施不可な場合、広報車での連絡だけ連絡します

・実施不可な場合は午前六、七時の実施不可な場合、広報車での連絡だけ連絡します

・実施不可な場合は午前六、七時の実施不可な場合、広報車での連絡だけ連絡します

— 8月20日 —

県民スポーツ大会参加

本町選手団の結団式をおこなう

県民の緩和と親睦を図るため、本町選手団の結団式をおこなう。本町からは、一九六名の役員、選手が出場健闘することになっております。その結団式を次のような内容でおこないますので、関係者は時間までにご出席ください。詳しくは、おこなわれることになりました。おこなわれることになりました。おこなわれることになりました。

看護職員有資格者の調査にご協力ください
厚生省では、全国的な看護婦不足に対するいろいろな施策を推進しておりますが、このたびの不足を補う対策の一環として、看護婦の資格を持つていながら、就業しておられない方々を対象に実態調査をおこなうことになりました。調査は、四十九年度から新しく、ナースバンクを設置することになったため、就業希望状況の調査資料となるものであります。この調査の趣旨をご理解ください。まして、該当される方は格別のご協力をお願いいたします。詳しいことは、役場保健衛生課におたずねください。



息子の収入が多いと老令福祉年金は

受給できないでしようか

・老令福祉年金の所得制限

老令福祉年金の所得制限には、配偶者本人の所得によるものと、配偶者又は扶養義務者の所得によるものとがあります。

まず本人の所得による支給制限は、前年の所得が、その人の所得税法に定められている控除の対象配偶者及び扶養親族(以下扶養親

私の母は、昨年七〇歳になったので、老令福祉年金の支給を受けるために役場へ手続きに行きました。母には収入はありませんが、息子の私の収入が多いので受付けられないことでした。

収入がある場合の老令福祉年金の支給停止は、どのような仕組みになっているのですか。

老令福祉年金の所得制限には、配偶者本人の所得によるものと、配偶者又は扶養義務者の所得によるものとがあります。

まず本人の所得による支給制限は、前年の所得が、その人の所得税法に定められている控除の対象配偶者及び扶養親族(以下扶養親

一、場 所

五城目町公民館 第三会議室

二、対 象

各チーム、監督、コーチ、マネージャー、主将、全役員、体協理事、体育指導委員

三、内 容

開会式、役員選手団紹介、激励のことば、宣誓、日程説明、役員、応援団の配置について

九月一日

敬 老 会

本町の敬老会は、来る九月一日午後一時から五城目小学校体育館においておこなわれます。

対象者は七〇才以上で九九七人となっております。当日は、券状、鳩杖、敬老祝金など例年より差しあげます。アトラクションに浅野梅若一行の芸を発表があります。

