

# 広報 ごじようめ

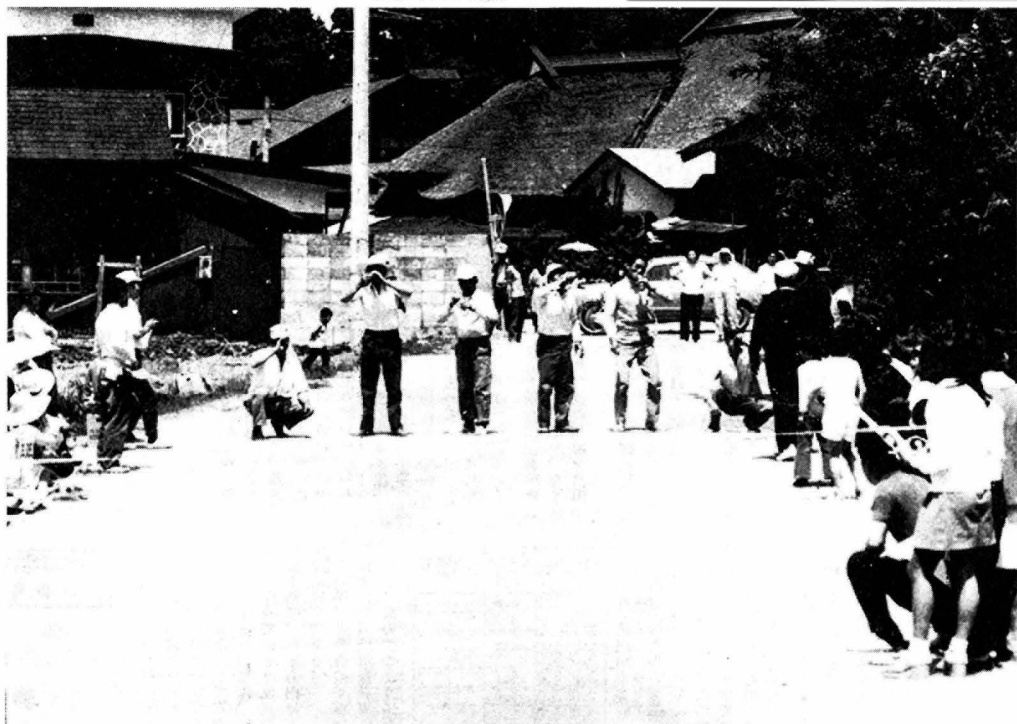
発行所 秋田県五城目町役場 編集 秘書課 電話(018876)代 2100番  
印刷所 瀧東印刷所 電話(018876) 2430番 一部 5円  
定価 毎月 018-17 毎月 1日15日発行

## 人口と世帯

世帯数 3,959 世帯  
人口 17,429 人  
内訳 { 男 8,390 人  
女 9,039 人

住民登録調 (50年5月末日現在)

転入・転出の場合はかならず窓口へ届出ください。



写真は ラムネのみ競走「飲むことに自信をもつてのぞんだ選手たち」

去る6月8日、町内では馬場目村部落、富津内、落合、富田、上山内、の各部落が、それぞれの趣向をこらした部落単独の運動会が盛んであった。

中村部落では、長年の懸案であった町道の拡巾完成を祝い記念するために、道路上で運動会をおこなった。梅雨時には珍らしく青く澄んだ空がのぞかれ、絶好の運動会日和になった。

当日は老いも若きも総出で、ラムネ飲み、わごむリレーなど15種目のプログラムに湧き、装いも新たな町道の感触を楽しんだ。

この町道は山振事業(2千万円)で、たんぼは県単園場整備事業の基盤整備にとまない完成したもので、巾員7m、延長68.9mの直線となった。町道から平ノ下部落に通ずる馬場目川

## 一部落一広場

英知と熱意で

の架橋も永久橋化した。町道の両側は20aに整理されたたんぼがズラリ、今までの面影はなく農業近代化時代にふさわしい立派なものであった。

富田部落の場合は、高台の荒地を整備したところが運動会場で、日常は子どもの広場であるが、森山をバックに、緑に包まれた非常に環境のよい場所で健脚を競った。

社会体育の振興といえど、立派な施設設備が前提となるがそれがすべてではないようである。自分達の健康を守り、部落民の融和親睦をはかりながら、子ども達の遊び場を確保することは、その地域地域の英知と熱意で開発できることを、この部落の人々は立証している。一部落一広場、自分達の手で確保しつつも活用する事は、部落盛衰上に重要な意義をもっているようだ。

関係の技術指導に招かれ、五カ月近く現地の出向指導に当たった。ネシアの主産菜といえ、石油が第一に上げられるが次いで木材である。それに何と云うても果物は豊富でおいしいことは云うまでもないが、とくに以外だったことは米のおいしいことであった。これは戦時中日本人が日本流に米作りを指導した為で、このことは私にとって何よりも有難かった私の出向した製材工場は、パレンバン港近くで、スマトラでは最大の規模をもった工場だ。労働者は七十名ばかり働いていた。思はれた環境と年中変化のない環境の中における為か、ネシア民族は実に悠長な民族である。労働者のほとんどは十代の若い連中で、自立工や各機械のキャブテンはそれぞれ皆高校を出てきている。彼等はさすがに仕事熱心で研究心も中々旺盛なため私にとっても実に教え甲斐のあるものだった。ネシアの「後進国」というハンデイから脱却するには、彼等のような若い連中に期待する以外ないであろう。彼等の成長が楽しみであると共に、健斗を祈りたい気持である。



インドネシアに招かれて  
秋田外材工業株式会社勤務  
岡本 高橋 祐之助



# 森鈴氏をかこみ民謡のおさらい

このたび、民謡一筋六十年の道歩みが続いてきた、鳥井森鈴氏を師に、民謡愛唱者達が、広く有志をつのりその練習をすることにになりました。

鳥井氏は、民謡をうたい続けるかたわら、民謡の創作者としても知られていきます。其調を滑り別れるもの悲しさを基調にした、「秋田追分」八郎太郎を題材にした、「八郎節」などの代表的なもので

応募内容は次のとおりです。希望者はお申込みください。

主 管 五城目町公民館  
期 日 五月廿七日  
場 所 午後七時～九時まで  
申込み先 五城目町長町渡正志(時計店) T 二四六二  
五城目町公民館、五城目分館 T 四一〇  
講 師 鳥井森鈴先生

その他 随時参加してもよい。  
会費一回二〇〇円をいただきます。  
不明な点については五城目町公民館にお問い合わせください。

## けし の見分け方

わが国では「あへん法」の対象

△種えてよいけし▽  
・ひなげし・おにげし  
・ちしまひなげし



あさ(雄株)

本町出身の椎名君  
第一回ジュニヤ世界選手権大会へ

富津内富田出身の椎名千代実君(金農高校三年)は、このたびウエリフテン(唯一人の高校生日本代表選手として七月一日秋田を出発することになりました)の名譽は金農創立以来(現役生)のことであり、本町出身在住の女がらうるときは、昼食つき米一升であった。

・アルプススシ・つげし  
・あさみげし・はなびしろう  
◎大麻(あさ)の特徴  
一、一年生の草本植物であり、全草に独特の臭気(青くさみ)がある。元来は中央アジア原産であるといわれているが、わが国には古代から植えられ、現在は各地に見られる。

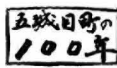
二、茎は四角形、緑色で浅い縦溝が通っていて、真直ぐに立ち、太さは親指ほどになり、高さは一・二メートルぐらいになる。茎の横断面(切口)の中心には髓(字紋の部分)がある。

三、葉は三～九枚の小葉が集まって掌状となり、その小葉の辺縁は鋸歯状に切れ込んでいて、その先端は尖っている。

四、花期は夏で雌花は淡黄緑色五弁で、五本雄蕊があり、やくは懸垂し、黄白色の花粉を沢山つける。

雌花は緑色で葉腋に密生し、花弁はなく柱頭は二つに分れているが、子房は一つである。花序は穂状をなしている。

五、種子は熟すれば灰褐色小卵形のもので、所謂「アサの実」となり、鳥類(ヤマガラ、ハトなど)の飼料



## 農業の一断面 昭和初年 小野 一 二

昭和五年(一九三〇)春の一日市駅(現八郎瀧駅)着の貨物の第一位を量したのは肥料であった。その量は、貨車にて五十車をこえ、その見積り価格は、約三万八千円となっていた。現在の価格に換算すれば、八千万円ほどの巨額になるはずである。

この年、郡農会の平塚技手から発表された「肥料配合率」を紹介すると、次の表のようになる。

	骨粉	加里	大豆粕	硫酸	重硫酸
川内	1.0	1.0	4.6	3.4	2.2
横瀬	2.0	2.0	4.4	4.1	2.3
岡本	2.0	2.0	3.0	4.5	2.5
大馬	2.0	2.0	5.0	2.0	2.0
大馬	2.0	2.0	3.0	3.0	2.0
日又	2.0	2.0	4.7	3.0	2.3
又浦	2.0	2.0	5.0	6.0	2.0
下井	2.0	2.0	2.0	4.0	2.0
上井	2.0	2.0	2.0	3.0	2.0
上井	1.0	1.0	2.0	4.0	2.0

ついでにいうと、この付近では明治三十年代から化学肥料が水田に使われており、乾田馬耕の奨励を中心に、農事改良がすすめられてきた。

肥料に用いられる。六、茎皮部の繊維を麻糸とし、皮部を除いた部分にアサガラ又はオガラとして盆の迎え火に使用される。

### 児童生徒の事故防止は 住民みんなの注意で

今年もすでにいろいろな事故が  
発生しております。児童生徒の事  
故は住民みんなの注意と、指導助  
言によってなんとか防ぎたいもの  
です。

#### ◎交通事故防止について

今年度の交通事故は小学校四件  
幼稚園一件発生しております。こ  
れから暑くなるにはなっています。交  
通事故の増発が予想されますので  
学校(園)以外に於ける事故防止  
については、父兄の理解協力も  
とよりその対策へしつけ、交通ル  
ールの徹底等)についても、厳しい  
姿勢で対処するとともに、車の運  
転をする方々には交通ルールを厳  
正に守ること、特に子どもや老  
人に対してはいたわりの目をもち  
て、車の運行に配慮していただき  
たい。

#### ◎火による事故防止について

もう野火の発生する季節ではな  
いが、これからは「花火遊び」等  
火による事故が心配されますので

### 「夏期特別貯蓄運動」

昭和50年6月1日～7月15日

- ・貯蓄がつくる確かな未来
- ・貯蓄でつくる心のゆとり
- ・活かそうボーナス計画貯蓄
- ・ボーナスなどの臨時収入はひと  
まぜ貯蓄しましょう。

ふだんのしつけ「マッチは子ども  
の手のとどかぬところ」等、充分  
に注意して事故の発生しないよう  
対処していただきたい。

#### ◎非行防止について

昨年は児童生徒の非行が多発し  
ております。今年もほぼつづいて  
おりますので、これについては  
よくことの善悪を理解させ、父兄  
も身を正しながらしつけの徹底を  
はかり、非行の防止については「  
家族ぐるみ」「地域ぐるみ」で対  
処していただきたい。

#### ◎水難事故防止について

暑くなるにたがって水難事故  
が心配されます。「水遊び」「魚  
とり」「海水浴」等は、かならず  
父兄同伴か男子成人等と一緒に  
であるようにするとともに、遠出  
の際は学校等にも充分連絡をとっ  
て水難事故防止には万全を期して  
いただきたい。

#### ◎非行防止について

以上四つの事故防止について申  
しのべお願いするわけですが、児  
童生徒をもつ父兄はもとより地域  
全体町全体の問題として、父兄の  
目のとどかないところがあつたら  
自分の子どものように「声をかけ  
」「指導助言」をして、児童生徒  
のあらゆる事故が未然に防止され  
ますよう全住民あけてのご理解と  
ご協力をお願いいたします。

### ヘルメットを かぶろう運動

#### ヘルメットを かぶろう運動

▼ノーヘルは行政処分の対象にな  
る

来る七月一日から自動二輪車の  
運転者がノーヘルの場合(ノーヘ  
ルの人を乗せた場合も含む)は点  
数制度が適用され一回の違反に一  
点の点数が付けられる。  
必ずヘルメットをかぶり安全  
運転をしよう。

▼二輪ライダーは必ずヘルメット  
をかぶろう

二輪車を運転(同乗)中、交通  
事故により死亡した人で頭部損傷  
は六八、一いる。このうちヘルメ  
ットをかぶっていたら相当数の人  
が助かったらう。

被害を受けた場所は、宅地内が  
最も多く全体の約八割を占めてお  
り、このうち約七割が放し飼いの  
犬による被害となっています。

### 犬による被災防止に ご協力を

また一年間(四十八年十月～四  
十九年九月)に犬のために郵便物  
を配達できなかった件数は八四二  
件にも達しておりました。

このように、犬は郵便物外務員  
に迷惑となるばかりでなく、受取  
人の方にとつても不利益になるこ  
とがありますから、犬を飼われて  
いるご家庭では、玄関や郵便受箱  
の近くを避けて、犬をつないでお  
くなどして、犬による郵便外務員  
の被害防止にご協力ください。

### 昭和五十年 中元融資特別保証 の実施について

#### 中元融資特別保証 の実施について

秋田県信用保証協会では、県内  
中小企業の中元資金の確保促進の  
ため次のとおり特別保証を実施し  
てつ中小企業の金融円滑化を図  
ることになりましたのでご希望の  
方は商工会及び金融機関の窓口へ  
ご相談ください。

- 一、保証取扱期間  
六月十四日～八月十一日
- 二、保証の最高限度  
一、〇〇〇万円
- 三、保証期間  
六月以内
- 四、資金の使途  
季節的に必要な運転資金
- 五、返済方法原則として一括返済  
六、申込場所  
県内各金融機関の本支店  
商工会

### 所得税第一期分の納税は7月31日まで

所得税は、第一期(七月、第二期(八月、九月)、第三期(翌年三月))に分けて納税することになっています。第一期分と第二期分を予定納税といい、その税額は前年分の計算した金額を基にして計算した金額(予定納税基準額)といふことになっています。第一期分は六月中旬に税務署から納税者に通知され、七月一日から七月三十一日まで納税していただくことになっています。

ただし、予定納税基準額が五万円より少ない人は、予定納税をしないでよいことになっていますのでお知らせいたします。

△予定納税額減額できません▽  
廃業、休業、転業、失業等で所得が減つた方、地震、風水害、火災等の被害を受けた方、横断によって財産に損害を受けた方、結婚、出生による配偶者控除や扶養者控除あるいは、そのほかの事情でいろいろな控除を受けられることとなつた方は六月三十日現在の状況に基づいて本年分の所得を見積り、計算してください。それに対する税額が予定納税基準額より少なくなると見込まれるときは、七月十五日までに予定納税額の減額承認の申請を税務署に提出し、予定納税額を変更することができます。申請書の用紙は税務署に用意してありますから、詳しくは最寄りの税務署にお尋ねください。

医療費三万円を越えたとき払出しを受けられる

健康保険、日雇い労働者健康保険および船員保険では、だれでも安心して保険診療を受けられるよう、家族の方(日雇い労働者健康保険の特別療養費受給者は、被保険者本人も含みます)が病院や診療所の窓口で月に三万円以上の医療費を支払った場合は、三万円を越えた分の医療費が後で払い戻される「高額療養費の制度」が設けられています。

この高額療養費を受けけるには、社会保険事務所に、高額療養費支給申請書が用意してありますからこれに(記入の上)社会保険事務所(船員保険の場合は県庁保険課又は社会保険事務所へ)提出していただく。なお、この場合、病室料の差額など健康保険でないものは、高額療養費の払い戻しの対象にはなりませんのでご注意ください。高額療養費の支払いは、診療報酬支払基金から社会保険事務所へ送られてくる病院からの「診療報酬請求明細書」によって金額など確認して支払うこととなります。

このため、実際の支払いは療養を受けた翌々月以降に行なわれることとなりますが、高額療養費の対象になる方は、なるべく早く手続を行ない、受給もれのないようにしてください。



7月 **ごみ収集日**

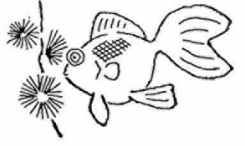
町名	7月				
	1回	2回	3回	4回	5回
希望ヶ丘	3	8	12	19	24
町野	3	8	12	19	24
広ヶ野	3	8	12	19	24
今野	3	8	12	19	24
御成池	3	8	12	19	24
町野	3	8	12	19	24
小川原	3	8	12	19	24
新町	4	9	16	20	26
一番町	4	9	16	20	26
古川	4	9	16	20	26
栄町	4	9	16	20	26
中川	4	9	16	20	26
原町	4	9	16	20	26
中野	4	9	16	20	26
岩城	4	9	16	20	26
地町	1	6	10	17	22
畑町	1	6	10	17	22
新畑	1	6	10	17	22
矢場	1	6	10	17	22
仲野	2	7	11	18	23
長町	2	7	11	18	23
米沢	2	7	11	18	23
町野	2	7	11	18	23
重原	2	7	11	18	23
富内	14	29			
内川	14	29			
馬場	14	29			
大川	15	28			
大面	15	28			
馬場	15	28			

1 廃棄物は必ず直轄の収集所に持ち込まなければならない。  
2 廃棄物の収集は、町野の町野から開始される。  
3 廃棄物の収集は、町野の町野から開始される。  
4 廃棄物の収集は、町野の町野から開始される。

**広ヶ野家庭教育学級**  
再募集

高校進学等をひかえた中学生をもつ親が、そのことも情慮豊かに現在をたくましく生きぬくよう育てるために、会員相互に学習し合うことを目的とした学級です。今年度は五中PTA教養研修部と提携してすすめることにしましたので、希望の方は公民館、中学校にお申込みください。

第一回は、六月末子どもの個性を伸ばすために親と子のかり合いはどうあればよいかについて、映画で学習することになっています。申し込みをお待ちしています。



おしらせ

ゆりかご家庭教育学級  
第二回講座  
期月 六月二十三日  
午前10時〜12時  
会場 五城目町公民館  
内容 講義と話し合い  
\* 幼稚園児の健康管理について

老人ホームによせられた善意ありがとうございました  
四月二十日 前 一九・八号  
飯田川釣同好会 会長 門間貞昭  
四月二十五日  
四月二十六日 五十足  
川原町 亡 坂谷ハツエ  
四月二十八日  
フアンター 七十二本  
五月二十二日  
ペンチ(金魚製)  
五月二十二日  
四月二十日 竹ノ子 十号  
小坂町和田湖大川倍  
角 正雄

このほど町の善意銀行へ次のような預託がありましたのでお知らせします

善意銀行預託のお知らせ

生涯教育 こんにやく問答

**テレビの個人学習**  
「母」先日NHKの日本の生活時間という本を読んだけど、家庭婦人が、一番テレビを見て、実際に仕事をしながらテレビを見てというね、入っているでしょうね。

「父」番組は色々あるのでその中から選び、継続して視聴することだね、公民館では、そういう方々に視聴ノートを用意しているからだよ。  
「母」なかなか時間がたれなくてね。これでも、結構仕事あるのよでも「趣味の園芸」は続けてみるつもりです。  
「娘」何も生涯教育などというわけでも、テレビは、わたしたちの生活の中だけでなく、必要な機能になっているのだからね。  
「父」そうなんだよ、それを一人一人の学が輪しようよ、町では町民のテレビ利用を効果のあるものにしようよ、援助の手をさしているのだよ。

「娘」学習など堅いこといわなくとも、自分のためになる番組を選んでみることにするわ。  
「母」わたしも、テレビを見る態度を少し変えて、ためになるものを選んでみることに心がけよう。  
「父」そうなんだよ、その心がけが大切なんだよ。  
「娘」個人学習にもう一つあったわね、それはどんなこと。  
つづく

「父」その通り、そうゆう心がけこそ大切ではないかな。  
「母」この前の町広報にも生涯教育における個人学習として「おかあさんの勉強室」を視聴するようすすめています、いろんな内容なんです。  
「父」そうね、今やっているのは算数の手を短かに説明して興味をそそるばかりで、教える方はどうあれなければいかに、おかあさんにもわかるように、テレビで実際やってみせてくれるようになってみる。

「娘」おおかあさん一度みてみたら。  
「父」番組は色々あるのでその中から選び、継続して視聴することだね、公民館では、そういう方々に視聴ノートを用意しているからだよ。  
「母」なかなか時間がたれなくてね。これでも、結構仕事あるのよでも「趣味の園芸」は続けてみるつもりです。  
「娘」何も生涯教育などというわけでも、テレビは、わたしたちの生活の中だけでなく、必要な機能になっているのだからね。  
「父」そうなんだよ、それを一人一人の学が輪しようよ、町では町民のテレビ利用を効果のあるものにしようよ、援助の手をさしているのだよ。

遺産を相続したときは

人が死亡すると、その人が持っていた財産や債務は相続人が引継ぎます。これを相続とい、その相続人が引継いだ遺産の総額が、遺産に係る基礎控除額より多いときは相続税がかかります。  
とここで、今年度税制改正で相続税の負担が大巾に緩和され、法定相続人が3人の場合の基礎控除額はつぎのようになります。  
例  
基礎控除 定額控除 法定相続人比例控除  
3,200万円 = 2,000万円 + (400万円 × 3人)  
(改正前) 960万円 = 600万円 + (120万円 × 3人)  
なお基礎控除のほか配偶者控除や未成年者控除などがあります。詳しくは税務署にお尋ねください。

最近「電報電話局から依頼される最近の者がだ」と称して、電話の申込みは当方が引き受けるから……」

電話の新規申込みはご自分で