

広報 ごじようめ

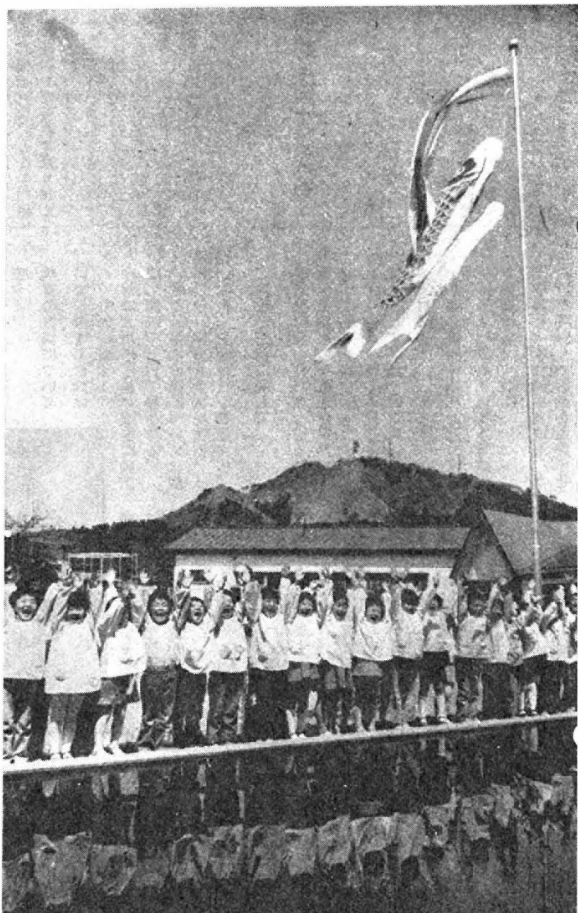
発行所 秋田県五城目町役場 編集課 電話(018876)代 2100番
印刷所 湖東印刷所 電話(018876) 2430番 一部 5円
郵便番号 018-117 毎月1日・15日発行

移動町民室の希望町内部落は

お申込みください

町では、町内部落がかかえていろいろな問題点を吸いあげていくために、移動町民室を開らくことになりました。

去る四月二十六日おこなわれた町内会長、町政協力員合同会議のときに詳しい資料を提示しておりますので、希望する町内部落会ではお早目にお申込みください。
申込み先は、役場秘書課となっております。



天衣無縫この子らに幸せを〜五城目幼稚園で〜

五月五日は「子供の日」である。これは子供の幸福と人格を重んずる趣旨で、国民の祝日として定められている。子供は生れ落ちると約束された大人への道を歩むことなく歩み続ける。その子供たちが幸せな生活が出来るように、それぞれの立場で後顧の憂なきようおとなたちは努力している。
この頃の国会から
しかし、この頃そのおとなたちの仕草が、子供たちにいささか恥かしい。子供たちに係る言葉でのぞいてみた。
◎子供隠された鬼子母神のよう。
◎これは大切なものを見失つておろおろするたえさわぐのたとえ。
外国の一商社から日本政府の高官が、そでの下をもらったとか戦後三十年う余曲折の中でようやく育てあげた民主主義の本質が見失われようとして、国会の空転は続き、国民はうろたえおたおたしている。
◎子供上り子供からおとなになつたばかりのことを指す。
◎日本の民主主義はまだ子供あがりでないのかもしれない。
◎子供の使い、要領の得ぬ使いのたとえ。
ロッキード事件を追って国会議員は我先にアメリカに渡つたが、要領の得ない談話を国民の前に披露しただけ。子供扱いにされた怒りよりも、子供らしいせつかな日本の国民性が氣に

子供の日におとなを考へてみたい

かかる。
◎子の根問(ねどい)
子供が根振り葉振り、疑問を發すること。
国会に証人を呼んで喚問した。根振り、葉振り聴いたが「氣遣い」に「ごさいせん」、「忘れまし」と言ふ流行語を生んだだけ。不幸な子供に救いの手を
子供の日にちなんでおとなを考へるのも変だが、そうとも言えない。いま税金の無駄使いをやめよう。節約をしながら効率的な使い方をしようというのが、国民的な要求となつていゝ。それなのに、国会はどうだらう。一日開会すると何をしなくとも三千万円かかる。百日空転すると仮定、三千億円になる。まさしく税金の無駄使いである。ヒ素ミルク、サリドマイド、未熟児溺斃症などの各事件は、いずれも幼な子がその犠牲になつていゝ。高額医療費に泣く家族も多からう。三十億円は不幸な子供たち一におとなたちの姿勢にかかつていゝ。それにはまず国の政治を司るみなさんが、誰もが納得する強力なリーダーシップを發揮し、企業のために一億一千万人がゆさぶられるような政治は、このへんでごめんこうむりたい。

△広報サロン▽

年々増加する登記事務

秋田法務局五城目出張所

所長 菊地 伸夫



この町の登記所は、明治二十三年十二月二十日秋田区裁判所の出張所として開設され、以来八十五年の歴史を誇るのが、現在の秋田地方法務局五城目出張所です。

私は、昨年の三月に急須から縁と市のある町、五城目へ赴任してきました。さて、今後私達登記関係事務の迅速な処理を期する為町民の皆さんのご協力を得たく、登記所の内容をかいつまんでご説明します。

まず、当庁の事務区域は、五城目町と八郎潟町の全域で、土地七万四千筆、建物五万三千筆外会社法人等が登記されています。おおよその事件の種類は、相続、売買、抵当権、地目の変更、建物の新築増築、また会社、法人等の設立、役員の変更、それから登記簿の閲覧、謄抄本の申請です。取引の安全を期する為当然の事ですが近年ますますこの種の事務量が増加しています。

去年一年間で私等職員で処理した事務量は、登記簿を見た数二万六千筆、謄抄本の枚数が一万九千枚、又、売買、抵当権等の事件は五万六千件を超えています。それは以上ですが、町民の皆さんに一つだけお願いがあります。それは登記簿の閲覧等て来庁される方はその場所(字、番地)を登記済証あるいは役場に問合せの上確認して来ていただきたいことです。

福祉の充実など

五つの目標をかかげ

五十一年度町内部落会長町政協力員合同会議

去る四月二十六日、町民センターで昭和五十一年度町内部落会長並びに町政協力員の合同会議が開かれた。

初めに加賀谷町長は本年度五つの目標をかかげて町政を推進すると述べ、つぎに各町内部落長から要望が出された。

本年度町の重点事業は節約に徹し、自力で赤字解消を図りながら次の事をとりあげてい

都市計画事業について

本年度は、如来寺とその施設を

前町長小林源四郎氏は、四月二日城住民の激しい反対に合つて、十六日午後二時八分に、入院先の実現を心配された。しかし円満秋田県脳血管研究センターで、脳



前町長 小林源四郎氏亡くなる

年には収入後、助役などの要職を十六年に町では自治の道一筋に町長として二十八年から三十年までは村の発展に努めてきた功績を称え、

移転する。事業費は一億二千万円

・昭辰町下水道工事に 二千万円

・町道整備事業は、恋地、坊井線、湯ノ

・町道整備事業は、恋地、坊井線、湯ノ

・町道整備事業は、恋地、坊井線、湯ノ

る。中小企業対策は融資枠を拡げる

・町道整備事業は、恋地、坊井線、湯ノ

・町道整備事業は、恋地、坊井線、湯ノ

・町道整備事業は、恋地、坊井線、湯ノ

・町道整備事業は、恋地、坊井線、湯ノ



町政推進について説明する加賀谷町長

で着工する。交通安全対策としてガードレール

・町道整備事業は、恋地、坊井線、湯ノ

・町道整備事業は、恋地、坊井線、湯ノ

・町道整備事業は、恋地、坊井線、湯ノ

・町道整備事業は、恋地、坊井線、湯ノ

・町道整備事業は、恋地、坊井線、湯ノ

・町道整備事業は、恋地、坊井線、湯ノ

選挙特報

参議院秋田県選出議員山崎五郎氏の急逝にもない、去る五月三十日その補欠選挙の告示をした。投票日は四月二十三日になっているが、このたびの選挙はロッキード事件をめぐり、わが国の政治体質が根本から問いなおされているだけに、国民の政治に対する考え方の反映が興味をよぶところである。

しかし残念ながら、過去における地方区参議院議員選挙の投票率は非常に低いものとなっている。私たちの生活をよとするためには、政治を避けておこなうことはできない。その政治を良くすることは、選挙民の責任も大きい。投票の結果がいろいろな形で私たちの生活に反映してくる。国の政治も町の政治も自分たちが支えていることを自覚しながら、投票日には棄権することなく、貴重な一票を投じてほしい。

●投票は二十カ所です。

この選挙における投票所は、次のとおりです。

- 午前七時～午後五時(二時間)
 - 馬場目第四投票所
 - 午前七時～午後五時(二時間)
 - 馬場目第五投票所
 - 午前四時～午後四時(二時間)
 - 富津内第一投票所
 - 午前七時～午後五時(二時間)
 - 富津内第二投票所
 - 午前七時～午後五時(二時間)
 - 内川第三投票所

- 五城目第一投票区 築地町児童館
- 五城目第二投票区
- 五城目第三投票区 五城目町夜場第三会議室
- 五城目第四投票区 五城目幼稚園遊戯室
- 五城目町公民館馬川分館会議室
- 五城目第五投票区

南秋製材協会会議室

- 五城目第六投票区 上樋公民館
- 馬場目第一投票区 町村公民館
- 馬場目第二投票区 中村公民館
- 馬場目第三投票区 恋地公民館
- 馬場目第四投票区 杉沢公民館
- 馬場目第五投票区 金沢喜市宅
- 秋田末広繊維株式会社会議室
- 富津内地区 コミュニティセンター集会所
- 富津内第三投票区
- 富津内中学校理科教室
- 富津内第四投票区 北々公民館
- 内川第一投票区 湯ノ又公民館

内川第二投票区内川児童館遊戯室
内川第三投票区 小倉公会堂
大川第一投票区 大川出張所会議室
大川第二投票区 西野公民館
大川第三投票区 谷地公民館
面瀧投票区 森山公民館

●立候補届出について
立候補届出は、四月三十日から五月一日までの二日間、毎日午前八時三十分から午後五時まで県選管で受け付けます。

●不在者投票について
不在者投票は、選挙の当日正当な理由によって投票所にもむいて投票することができない選挙人のために、投票日の前にあらかじめ



一洗ママは政治のお洗濯

改正された

公職選挙法関係質疑

不在者投票は、選挙期日の告示日(四月三十日)から投票日の前日(五月二十二日)までの間に行っている(注)。

●不在者投票用紙等の請求は、告示日の前でも出来ます。但し郵便による不在者投票の請求は投票日前四日(五月十九日)までより請求できませんのでご注意ください。

●その他不明な点がありましたら選挙管理委員会に問合せください。

富津内地区 コミュニティセンター集会所

選挙管理委員会に問合せください。

富津内地区 コミュニティセンター集会所

番、臨時電話は五月二十五日まで通話できます。

●有権者の資格等について

このたびの選挙に使用する選挙人名簿は、昭和五十一年四月二十八日現在において調整した選挙人名簿で行なわれることになりました。

※住所要件は、四月二十八日まで三月間継続して住民票に登録したものと。(昭和五十一年一月二十八日以前に住居基本台帳に登録したものと)

※年齢要件は、五月二十三日現在満二十才に達するもの。(昭和三十一年五月二十四日以前の出生者)

●入場券は五月十八日頃町協力を通じて配付されます。配付されない方は、選挙管理委員会に連絡ください。

問：候補者等が行事に招かれたときその会費を払うことはどうか
また包み金を置くことはどうか
(注、親族の場合は除く)

答：徴収の根拠、範囲、金額、徴取方法等からみて会費と認められる場合には、お見込みのとおりまた包み金を置くことは一般的には、債務の履行としてなされるものと認められないので寄附となり、選挙区内にある者に

長野県戸倉町から視察 広域体育館、町民センターを賛嘆 ～両町の情報熱心に交換～

去る四月二十七日長野県の戸倉町や豊竹町長や豊城議長を先頭に一行十六名の議員視察団が来町し、本町から午前十時から町民センターで佐々木議長の司会のもとに話し合いが行われたが、説明役は、小玉総務部長、松橋教育長、阿部復館運動公園事務局長、石井議政事務局長等がこれに当たり活発な意見交換が行われた。

はじめ戸倉町から用意された質問の順序に従い教育、農林業、議会、総務、建設関係などの実情を説明した。

本町を訪れた事由は、行政全般にわたる視察ということであったが、戸倉町でも町立体育館の建設を予定しているため、広域体育館の建設経過や管理運営に熱のある質問が集中した。

対してすることは禁止された。候補者等が結婚式に招かれて金品を出すことは寄附になるか会費制の場合にその会費を支払うことはどうか。実費に見合う程度の金品を出すことはどうか。

答：会費制の結婚式に出席し、その会費を支払うことは差し支えない。それ以外の場合に金品を出すことは寄附となり、選挙区内にある者に

この特報は五月二十三日執行の参議院秋田県選出議員補欠選挙に関する連絡事項を速報するものである。

老人いこいの施設旅と契約
この話し合いの中から両町を比較してみると、面積は本町の方が八、四倍強で、人口は四月一日現在で一千四百人程多かった。本町は第一次産業が主体なのに対して戸倉町は第三次産業が首位を占め、観光に力を入れている様子がおかしく、予算規模は、五十一年度当初予算で本町が十八億一千四百円、戸倉町が十四億三千三百九十七万円であった。この中で、町税の歳入が、戸倉町四億六千五百万円に対して、本町は二億五千八百万円、税収差が目立っている。また、戸倉町の施策の中に特徴的であったのは、町と町内の旅館が契約して「老人いこい場」を設けていることであった。

ほめられた体育館、センター
二時間にお互に両町の情報交換が終わってから、町民センター、広域体育館の視察が、秋田形をはじめと国内産の木材がますますこの年々利用しているところが高く評価されていた。

なお、戸倉町長は、あまり立派な施設をみせていたため、戸倉町立体育館の建設計画の変更も、議員から要請されるのではないかと心配していた。

内にある者に対して提供することは禁止される。ただ、会費制でない場合であっても、相手方との了解のもとに、提供された料理代等に見合う実費程度の金品を支払うことも禁止する。

この特報は五月二十三日執行の参議院秋田県選出議員補欠選挙に関する連絡事項を速報するものである。

この特報は五月二十三日執行の参議院秋田県選出議員補欠選挙に関する連絡事項を速報するものである。

財団法人五城目町開発公社

総合開発計画を支える役割

◆五城目町開発公社がなぜ設立されたのか

秩序ある町づくりの
整備に果たす役割

この町で総合開発計画をたてたのは、昭和四十五年二月であった。その内容は、基本構想、基本計画、実施計画の三編八章から成り立っており、昭和六十年をめぐりに町づくりのルールは敷かれた。

この計画を実施するためには、公有地の拡大を計画的にすゝめながら、秩序ある整備をなすことが基本であり、健康にして文化的な地域づくりをするためには、開発公社の設立がどうしても必要不可欠のことでない条件であった。

しかし、その頃、わが国の経済成長は過熱きみで、とどまることのない上昇線は、土地投機を盛んにし、地価の高騰をまねいた。こうした地価の高騰は、住宅用地を招き、工場用地などにおいて計画性に乏しい無秩序な市街化もあらわれはじめ、その対策は急をせまられていた。

総合開発計画実施の支えに

地方公共団体が、住みよい地域づくり、街づくりを進めるにあたって当面する最大の問題は、この地価の高騰、土地利用の混乱による公共用地的取得難である。それに地方公共団体が直接土地の先行取得できる場合は、地方債の資金量

運用面からの制約が加わるなど必ずしも計画的に土地の需要に対処し得ないといううらみがある。このため、町ではいき実施の整備を促進し、地域の秩序ある発展を前提とした長期開発計画を実施するために、開発公社を設立してこれに対処しているところである。

◆開発公社は公共用地的先行取得にどのような役割を果たすのか

町の乱開発に対する防波堤

開発公社が、昭和四十五年度から取得した土地の面積は、八十万三千一百一十四平方メートルで、主なところは、岩野山保健体育林(この森)、雀籠運動公園用地、五城目高校用地、工場誘致予定地、住宅地などの確保に重用な役割を果たしている。これらの取得処分を

はかりながら、町の乱開発の形を防波堤となつてきた。この町で一時期他市町の不動産業者が動きはじめたが、開発公社の活動が活発化するにつれて、地価の高騰に油を注ぐような結果はまぬがれたのである。

こうした公社の活動は、公共用地の先行取得するため重要な役割を果たしたから、次のような特徴をもっている。

- ①公社は、民間の金融機関から自由資金借入れができること。
- ②公共用地の先行取得債等は十分に措置できる長期にわたる先

行取得が可能であること。

③交換代替用の土地の確保もでき、事業予定地の周辺の土地も取得することができ、事業施行に伴う地域整備、開発利益の吸収がしやすいこと。

④用途未確定の土地についても、将来の事業のために確保しておくことができ、事業施行に伴う値上げ前に取得することが可能であること。

⑤土地取得の手段が機動的、彈力的に行なうことができること。

◆開発公社は今までもどんな仕事をしてきたのか

昭和四十五年度から開発公社が取得した用地と、町づくりに果たしてきた役割を数字の上から眺めてみる。次のようになる。

昭和四十五年

▽取得面積及び金額
()内は取戻件数

- ◆公共用地 一九〇・七八㎡
- ◆公民館用地 二十九㎡
- ◆遊園地用地 五、一〇五㎡
- ◆七十五万円
- ◆焼却場用地 一、〇八七㎡

三十二万円 (一)
・上水道水源用地 五三二㎡
・二十四万一千五百円 (一)
・運動公園代替地 一、〇〇五㎡
・八十五万円 (一)
計 七、九一九・七八㎡
九百二十万一千五百円 (六)

◆宅地分譲
・宅地造成用地 三、六四四㎡
・四百万円 (一)
計 三、六四四㎡ (一)
四百六十万円 (一)
計 一一、五六三・七八㎡
一千三百八十八万一千五百円 (七)

◆学校用地
・学校用地 一、三一一㎡
・三百四十四万四千円 (二)
計 三、三三二・七三六㎡
・公共用代替地 一、一七〇㎡
・八百九十一万四千五百円 (八)
計 八九、三八六・七三三㎡
五百七十一万三千六百六円 (五)

◆宅地造成地
・七、二〇・四〇㎡
・一千五百
計 五十五万三千円

◆宅地分譲
・七、二〇・四〇㎡
・一千五百
計 五十五万三千円

◆宅地分譲
・宅地造成用地 七二・〇九㎡
・百九万三百円 (一)
計 七二・〇九㎡
・百九万三百円 (一)
計 七二・〇九㎡
・工場用地 三三、七九九㎡
・三千八百四十四万円 (一)
計 三三、七九九㎡
・三千八百四十四万円 (一)
計 三三、七九九㎡
・九千二百二十四万三千
四百六十二円 (六三)

◆公共用地
・二六、八五一㎡
・六百六十一万
八千五百五十円 (九)
計 二六、八五一㎡

◆公共用地
・二六、八五一㎡
・六百六十一万
八千五百五十円 (九)
計 二六、八五一㎡

◆公共用地
・二六、八五一㎡
・六百六十一万
八千五百五十円 (九)
計 二六、八五一㎡

◆公共用地
・二六、八五一㎡
・六百六十一万
八千五百五十円 (九)
計 二六、八五一㎡

◆公共用地
・二六、八五一㎡
・六百六十一万
八千五百五十円 (九)
計 二六、八五一㎡

◆公共用地
・二六、八五一㎡
・六百六十一万
八千五百五十円 (九)
計 二六、八五一㎡

◆公共用地
・二六、八五一㎡
・六百六十一万
八千五百五十円 (九)
計 二六、八五一㎡

◆公共用地
・二六、八五一㎡
・六百六十一万
八千五百五十円 (九)
計 二六、八五一㎡

◆公共用地
・二六、八五一㎡
・六百六十一万
八千五百五十円 (九)
計 二六、八五一㎡

◆公共用地
・二六、八五一㎡
・六百六十一万
八千五百五十円 (九)
計 二六、八五一㎡

◆公共用地
・二六、八五一㎡
・六百六十一万
八千五百五十円 (九)
計 二六、八五一㎡

◆公共用地
・二六、八五一㎡
・六百六十一万
八千五百五十円 (九)
計 二六、八五一㎡



道路測溝も整備されている住宅分譲地 (上田町附近)

◆公共用地
・二六、八五一㎡
・六百六十一万
八千五百五十円 (九)
計 二六、八五一㎡

◆公共用地
・二六、八五一㎡
・六百六十一万
八千五百五十円 (九)
計 二六、八五一㎡

◆公共用地
・二六、八五一㎡
・六百六十一万
八千五百五十円 (九)
計 二六、八五一㎡

◆公共用地
・二六、八五一㎡
・六百六十一万
八千五百五十円 (九)
計 二六、八五一㎡

◆公共用地
・二六、八五一㎡
・六百六十一万
八千五百五十円 (九)
計 二六、八五一㎡

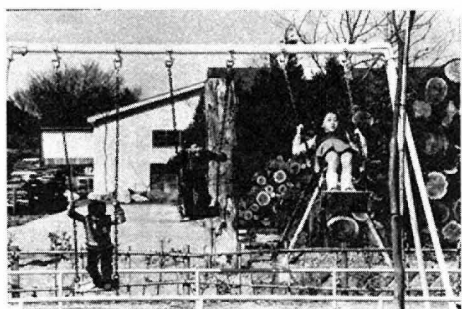
◆公共用地
・二六、八五一㎡
・六百六十一万
八千五百五十円 (九)
計 二六、八五一㎡

- ・学校用地 三、二四・五〇㎡
- ・町道道路用地 五〇八万二千八百〇〇(三)
- ・町道道路用地 九万五千五百四四(三)
- ・国道歩道橋用地 七九九㎡
- ・旧河川地 八十九万一千四百〇〇(三)
- ・下川原用地(中島) 十五万五千八百五〇(一)
- ・五、二三四・七㎡
- ・四百七十一万八千二百七十四(十)
- ・児童公園用地 三三九㎡
- ・六十二万二千四百六十八(一)
- ・広域林道用地 四、二〇六・三六㎡
- ・二百七十九万七千七百三十一(一)
- ・(一六)
- ・上水道水源池用地 六、六四一・九〇㎡
- ・三百六十七万五千三十八(一)
- ・(一七)

- ・大川農免道路用地 一四五五㎡
 - ・三十二万九千二百五十(一)
 - ・磯の目区画整理用地 六㎡
 - ・計 九千四〇(一)
 - ・六七、〇六四・八六㎡
 - ・三十九万七千二百一十
 - ・百九十二(一〇〇)
- ◆宅地分譲
- ・宅地造成用地 一〇、九七六㎡
 - ・一千八百一十二万四千四百
 - ・計 一〇、九七六㎡
 - ・一千八百一十二万四千四百
 - ・合 計 七八、〇四〇・八六㎡
 - ・五千七百八十二万一千
 - ・五百九十二(一)

昭和四十九年

昭辰児童公園で遊ぶ子供たち



◆社の運営機構について

町施策推進の基盤をなす社の運営についてはその重要性からして理事制の機構をとっている。議会側から六名、町当局側から五名が選任され、この中で審議決定しその運営にあたっている。

町から若干万円の基本金の寄付行為をもって公益財団法人組織としてその目的達成に前進を続けているところである。

昭辰児童公園で遊ぶ子供たち
福祉につながる公園造成

好評を受けた下樋口住宅分譲地



- ・保全林用地 八、二八・六〇㎡
- ・二百五十六万二千
- ・八十三(二)
- ・広域林道用地 七、七五五・二四㎡
- ・七、七五五・二四㎡
- ・七百九十二万四千
- ・二百五十五(二五)
- ・水源池用地 五二四㎡
- ・八十九万八千〇〇(一)
- ・公共用地、その他 二二、一七九・三四㎡
- ・一千三百二十八万
- ・四十八(十)

昭和五〇年

- ・道路用地五四、〇三六・八九㎡
- ・二千八百八十二万八千
- ・計 五百六十(五五)
- ・五四、〇三六・八九㎡
- ・二千八百八十二万
- ・八千五百六十(五五)
- ・二千八百八十二万
- ・八千五百六十(五五)
- ・三、〇〇二・六五㎡
- ・百九十七万八千二百二
- ・水源池用地 一、八九一・九五㎡
- ・七十六万三千七百
- ・磯目地区用地 八一九㎡
- ・二百二十二万九千三百十八(八)
- ・住宅用地 六、〇〇〇㎡
- ・一千四百四十(四)
- ・し尿投棄場用地 一、八八一・九五㎡
- ・七十六万三千七百
- ・四百万
- ・一、八八一・九五㎡
- ・七十六万三千七百
- ・四百万
- ・道路用地 六三六㎡
- ・八十七万八千七百九十一(一)
- ・計 三九、三七二・一四㎡
- ・三千七百三十二万五千
- ・四十三(七)

年度別・用途別取得用地面積と取得金額一覧

用途区分	区分	昭和45年度	昭和46年度	昭和47年度	昭和48年度	昭和49年度	昭和50年度	計
		面積	金額	面積	金額	面積	金額	
公共用地	面積	7,919.78㎡	486,238.35㎡	89,386.73㎡	67,064.86㎡	54,036.89㎡	33,372.14㎡	738,018.751㎡
	金額	9,201,500円	35,837,654円	51,713,162円	39,711,192円	28,828,560円	22,925,437円	188,217,505円
高校用地	面積	-	1,311.00㎡	-	-	-	-	51,311.00㎡
	金額	-	3,444,000円	-	-	-	-	3,444,000円
宅地分譲用地	面積	3,644.00㎡	7,210.40㎡	72.09㎡	10,976.00㎡	-	6,000.00㎡	27,902.49㎡
	金額	4,600,000円	15,553,000円	1,090,300円	18,110,400円	-	14,400,000円	53,753,700円
工場用地	面積	-	-	32,799.00㎡	-	-	-	32,799.00㎡
	金額	-	-	38,440,000円	-	-	-	38,440,000円
其他	面積	-	-	-	-	-	-	-
	金額	-	-	-	-	-	-	-
計	面積	11,563.78㎡	494,759.75㎡	122,257.82㎡	78,040.86㎡	54,036.89㎡	39,372.14㎡	800,031.24㎡
	金額	13,801,500円	54,834,654円	91,243,462円	57,821,592円	28,828,560円	37,325,437円	283,854,205円

昭和五十年年度

五城目町文学祭受賞作を発表

俳句、短歌、川柳の三部門

去る四月十六日町民センターで昭和五十年年度五城目町文学祭が行われ、俳句、短歌、川柳の三つの部門にわたって受賞作品が発表された。

意欲の点では前者に勝るものが感じられる。発想も大へんユニークである。

【佳作】

「春雑詠」

佐藤 弘

揚雲雀点じて広き千拓地
春昼や鶯啼き喰えて子の窟る

【評】この句は好作で、とくに鶯啼きの歌を巧みに取り入れたことが手柄である。

【佳作】

「春雑詠」

佐藤 弘

無意識に母の寝息をたしかめる
生きている証し病母の爪が伸び

【評】平凡な素材にありますが、これほど盛り上げた手法は、すぐれている。

【佳作】

「影」

八木下みき

嫁の座の悲しき月に聞えかける
信念を通して金持ちにもなれず

【評】センスが良いが、全句を通して雅が目につく。

【佳作】

「春を待つ」

福島 ミツ

たわむれに傷つて愛のひとかけ
燃えている握手言葉など要らぬ

【評】句と句が対照的である。後の句の方がより川柳を感じる。

【佳作】

「あばら家の人」

松橋正之助

雨のもる屋根気にもせずステレ
オをききつつ君の娘化粧なお

【評】可憐な哀感を歌っているが、もう一歩つこんでほしい。

【佳作】

「野の花によせて」

石井 歌

いとけなき幼なは過ぎぬうつ輝
の母は音なきつりがね草振る

【評】人間の哀感を歌っているが、もう一歩つこんでほしい。

【佳作】
「凍つる舗道」 小林 進
凍つる舗道朝刊少年足ふんばり
【評】やや語り口に終り散文的な弱さを露出していることを心し

【評】寡婦は、川柳界ではすでに
読みぬかれた素材であるが、
既成観念を打ち破ろうとする態
度は立派である

【評】寡婦は、川柳界ではすでに
読みぬかれた素材であるが、
既成観念を打ち破ろうとする態
度は立派である

背後に山をひかえた傾斜面の杉
木立の中にあり、湿気をふくみ終
日陽の当たらない場所のようだが、
それでも顔面、納所、鍋杖共にく
つきりと浮き立っている。端正で
典型的な仏かけの顔と言えそうだ。
特に側面からみると、前面の空
間にマッチして、表情と静寂が人
の心を和らげる。仏かけと自然の融
合が感じられる。



石仏と接触してみ
ると、どうしてこも土
や草むらが、石仏と密
接なつながりをもつて
いるのかと思う。見る
もの主観かもしれないが、
すべが土に返らなければならぬ人
間の宿命を考えるとき
中の石仏より、佇ずみ
の安堵感さえ感じられ
てくるのは私ばかりで
はあるまい。
(山内地区)

俳句部門 (金 三路氏評)

【作家賞】

「葦原の風」

工藤ミネ子

葦原の風擦り乾く春の秋
観音像の頬みな丸く春めけり

【評】作者のたまたまの深さが読みとれる

【秀逸】

「出稼の村」

三浦 緑葉

花終りし萩刈り居れば客ありぬ
【評】安定感から言ってこの作が一番確かなものがあった。表現においても無理がなく作家の像がゆみとれる。

【秀逸】

「流れ星」

猿田 天鳴

便ひらく狭つめたし寒の雨
顔かくす日晷の児等のはかりこ

【評】個々に粗さも見られるが、

【評】手に筆を見ることのできる



熱心に講評を受ける参会者

【秀逸】

「母の鈴」

草帽 チェ

子の部屋で少し吹きた
い母の笛

【評】受験期の子を持つ母の心情をよく捉えていて、川柳のもつ明暗のバランスが生かされている。

【佳作】

「寡婦」

今野昭一郎

寡婦耐えて生きればな
らぬ飯面持ち

【評】寡婦は、川柳界ではすでに読みぬかれた素材であるが、既成観念を打ち破ろうとする態度は立派である

【佳作】

「病中病後」

伊藤令以子

病苦の薄らぎたる真夜を醒めお
れば屋根にかすかな雪のふる音

【評】素直で静かな作品。どの一首もよく整っており、現実の生活が印象的に詠みこまれている

【評】手に筆を見ることのできる

【作家賞】

「柿」

伊藤チヨエ

軒端よりはるかに高く空覆ふひ
陽を集めゆる柿の熟れゆく

【評】柿にまつわる思いを自己に即して細やかに描いている。事性的なものを追いかけることなく日常生活の中にある哀感を過不足なく表現し得ているのは風手ではない。

【秀逸】

「雄詠草」

佐藤 弘

我れよりも二十年下の先狼の荒
き言葉に耐えて年越す

【評】地味で口だけだが、それだけに生々しい実感が素直に出している。独特の味わいがある。

【佳作】

「亡き子をおもう」

工藤ミネ子

子欲しと病院へ行く通い路はボ
ンボリ揺れるプラナスあり

【評】特異な素材に取り組んだ作品である。

【評】手に筆を見ることのできる

堆肥生産コンクール

最優秀賞に工藤さん(浅見内)

五城目町農業総合指導センターでは、去る四月九日堆肥生産コンクールの審査を行なった。参加農家は十四戸であったが、上位入賞者の内容をみると、家畜を飼育してきゅうり肥を主体に堆肥づくりをしている。また家畜を飼育していない場合でも、殺菌したワラに石灰窒素をよくかき混ぜて完全に腐めているなど、堆肥づくりの基本に忠実であった。

化学肥料の堆置にゆがめられた農業が「復汚染」と題する一家の告発で多くの共感を呼び、読者はあらためてその恐ろしさを知ったのである。望ましい農業の姿は、地方の維持向上が当面の最大の課題であり、有機農業の推進はうまい米づくりに欠かせない条件

湯ノ又 沢出石小太郎 堆肥も良質であるが、圃場に運んだ後、被覆して肥効の保持に努めており他の模範である。

寺庭 石井 鉄雄 生産された種ワラは全量、牛舎の敷ワラとして利用し、良質の厩肥を生産している。

湯ノ又 畑沢 清彦 指導センターの指導どおり、

◆優良賞

下高崎 村上 竹治
窪内台 宮城 精市
中村 佐藤 勝美
小倉 千葉 全一
上高崎 小玉 貞助
脇ノ 田中 与四郎
小林 光雄

水田総合利用対策

大豆・飼料作物など奨励
実施期間五十三年度まで
昭和四十六年度からおこなわれている、稲作転換対策(米生産調整)により、米の需要と供給の増大が回復し、米から需要の増大する農産物への転換などに一定の成果を挙げた。

しかしながら、現在の転作の定着性は全体としてなお不安定であり、加えて米の生産量はなお過剰きみである。また米以外の農産物でも今後ますます需要が伸びるとみられるものが、殆んど輸入に頼っている実情からして、日本農業は総合的な食糧自給力の向上をはかることが、急いで解決をせまられている重要な課題である。



簡易保険は私たちのくらしに

しっかり結びついてます
不時の災害や老後の生活資金として積立てられている簡易保険は、保険金や配当金として支払われるまでの間、郵政局の適正な管理で、学校、集金施設、道路の建設など豊かな住みよい町づくりに大きく役立っております。私たちの町には、昭和50年度末現在で学校建設に76,538千円、街路等都市計画事業に46,201千円、住宅建設に3,278千円、このたび完成した町民センターの建設には4,602千円など合せて、195,837千円の簡保資金が融資されています

このような事態に対処するためには、農産物の需要の動向をつつみながら、この町の特性に応じた土地の総合的な利用を積極的になすめ安定した農業生産の確立をはかって

- ◆参加賞 町村 斉藤耕之助
- 今年度の水田総合利用対策は、一般奨励作物、特認食用作物、特認非食用作物で、大豆、飼料作物、たばこなどがその基調となつてい
- 一、実施期間
水田総合利用対策の実施期間は昭和五十一年度から五十三年度の三カ年間にする。
- 二、転作対象作物は次のとおり
- 一般奨励作物 大豆、飼料作物、野菜
 - 特認食用作物 小豆
 - 特認非食用作物 たばこ、桑、花き、種苗類
- 三、転作奨励補助金
一般奨励作物 10a当り (町の平均) 四万五千円
特認食用作物 10a当り 四万円
特認非食用作物 10a当り 三万五千円
- 転作を実施される農家には各集落の農業班長を通じて実施計画書を配布いたしますので、五月十五日まで役場産業課までお届けください。

秋田県では、母子家庭の住宅整備にお手伝いするため、その資金の一部を貸付けることになった。これは県の福祉増進の一環としてとられており、この町の窓口は住民課で取り扱うことになってはいる。希望者は次の要領でお申込みください。

一、貸付の対象 五城目町内に住み、二十才未満の児童を養つていて、配偶者のない女子であること。そして自分の力で住宅整備が困難な場合。

二、貸付限度額及び条件 ①一戸当り五十万円とする。②貸付利率 無利息。③返済期間 一年以内。

農業者別耕作面積を調査
提出五月十五日まで
このたび五城目町農業指導センターでは、農業者別耕作面積の調査を行うことになった。これは、役場、農業協同組合、農業共済組合など、各機関で資料として持っている農業者別の耕作面積が、数字の上で統一されておらないため、事務をすすめる上で支障があるため、今回の調査はその解消をめざすものである。

農業者別耕作面積の正確な調査は、このあと、航空防除の負担金や、米購入限度数量の割当てなどの作業をスムーズにし、誰もが納得する公平さを保つていくことができる。なお各町内各集落の農業班長が調査をお願いしたい。



年金特別融資事業広域体育館完成

私たちが、役場の窓口で預けた国民年金の保険料は、国の年金特別会計に集められ、さらに国の資金運用部資金として一元的に管理運用されています。これらの資金は、国民生活の安定向上に直接役立つ住宅の建設や社会福祉施設の充実を図ったり、心身の健全な発達のための体育施設の整備等に還元融資されています。このたび、私たちの町に立派に完成した広域体育館の建設費には267,000千円が融資されています。

三、申込期限 五月十五日
四、申込先 五城目町役場住民課
五、その他 詳しいことは係までおたずねください。



おしらせ

四月二十日から五月二十日まで
農作業安全強調月間

▽機械、施設の点検整備
▽踏切前では一旦停止

男 三千五百円 女 三千円
田植機
苗持ち(十a当二千標準値)
整 一万三千円
未 一万三千五百円
植付のみ(十a当り)
整 三千円 未 三千五百円
稚苗(一箱当り) 四百七十円

春期農作業賞金 協定について

去る四月十五日開催された農作業委員会総会で、昭和五十一年度春期の農作業賞金を次のとおり協定しました。
毎年、農作業賞金は、各地区ごととに差があるため、農家の皆さまのこの協力をお願いします。

- 春期農作業賞金協定
- ・水田耕起(十a当り)
整 三千円 未 三千五百円
- ・水田代かき(十a当り)
整 三千円 未 三千五百円
- ・苗取・田植(一日当り)



こいのぼりをたてる季節になりました。
過去にこいのぼりを立てようとして、誤って電線にポールが触れ感電した例があります。
尊い人命を喪失から守るため、次の点に注意しましょう。
・こいのぼりが風に流されたり、

ポールが倒れても、電線に触れないだけの距離をとるようにしましょう。

もし電線の近くに立てる場合は東北電力五城目営業所(電話二〇四九番)へご連絡ください。すぐお伺いして、危険のないようにお手伝いいたします。

春の防犯運動

春の防犯運動を、五月五日から五月二十日まで実施しますが、次の事項に重点を置き、行楽期、祭典等に多く発生する盗難や、少年行暴力犯罪を防止し、犯罪と、火災のない明るい町づくりにみなで協力しましょう。

一、侵入盗犯の予防

いよいよ忙しい農繁期や行楽期をむかえ各家共留守がちになり盗難などが多く発生しています。鍵のかけ忘れ、不完全な戸締りなどから被害にあうケースが多いので、このようなことのないようにしましょう。又、官公庁や事業所等の盗難も多発しておりますので注意しましょう。もし被害があったら、現場には手を触れず、すぐ警察に通報しましょう。

二、少年非行の防止

非行の原因は、家庭にあると云われております。子供と話しいい場をつくり、非行の防止に役立てましょう。
「地域の子供は、地域の大人が守る」と云う原則にたち非行グループの発見にあたり、勇気をもって注意してやりましょう。

三、暴力犯罪の取締り

行楽期や祭典等の人の集まる場所には、暴力犯罪や迷惑行為が増えます。地域の力で、このような暴力犯罪を追究した例は数多くあります。被害者は泣きねえ入りますことなく、早期に警察に届けること、ときとしたり、他人の被害を見たり、行為の検挙に協力しましょう。

今年度初の運動会

田町町内会第十二組(上田町会)では、去る四月十八日(日)午後九時半から、今年度第八回目の運動会を開催しました。
当日は若干雲の流れもあつたが晴間が多くなり早春としては申し分のない運動日和でした。
上田町会二十九世帯から六十人ほど参加してドレコウすくいと等十五種目にあつた熱戦を展開し、一位緑色(第三班)が二七五点で二位と一点差で優勝し午後三時半ごろ無事終了しました。



綱引に一人前の実力を発揮

四、子供の火遊び防止と山火事防止

子供の動静には、よく目を配り子供の火あそびによる火災のないように、充分注意いたしました。又、毎年山菜採りのタバコ、マツチの投げ捨てによる山火事が発生しています。山へ入る時は、必ずザツチの付いた空き缶を持ち歩きマツチの燃えさしや、タバコの吸ガラをこの缶に入れ、山に投げ捨てないようにして、山火事の防止につとめましょう。

五、城目町防犯・防火組合

誕生おめでとう
いざいざ
湯ノ又 伊藤 強 3、8
美佐男 あみ 二男

「山火事」

春は空気が乾燥する気象状態、いわゆるフェーン現象の発生しやすい季節です。山火事は一般にこの乾燥期に多く発生しており、最近は大増する傾向にあり、その出火原因は、落雷等の自然の原因の場合もあるが、殆んどは、人為的なもので特に山菜採りや、樹木の手入れ等で入山した者のタバコやマツチが出火源である。又レジャー人口の増加、道路網等の発達によって、森林に立入る者が増大する傾向にあるので、山火事の出火機会は大きく、山火事は、急激な速さで拡大しそれに伴なう損害も、金銭的に見積られる損害のみには止まらない。自然景観が一時に破壊されるばかりでなく、回復には長い年月を要し、住々にして生ずる山地の崩壊土砂流出という災害につながる場合もある。
以上の様に山火事の原因の大部分は単純な失火である。消火には多くの困難と損害を生ずることから、入山時又はその付近での火の取り扱いは十分注意、山火事を起こさない様次の事項に注意しましょう。

- 雀 節 坂谷 由美 3、9
- 蓬内台 宮城 清紀 3、15
- 蓬内台 金野 修 3、15
- 八田 伊藤 聖子 3、15
- 隆 久美子 長女

老人ホームへの善恵ありがとうございました

- 三月十四日 大川婦人会 果物
- 四月二日 五城目町 菊地鶴松 馬鈴しょ
- 四月十一日 飯田川釣同好会 ふな
- 四月十八日 五城目民謡同好会慰問

- ① マツチ、タバコの火は完全に消すこと。
- ② 歩きながらタバコを吸ったり、車からの投げ捨てはしないこと
- ③ 風の強い時は火入れをしないこと等。
- ④ 枯草等の焼却時には、監視を厳重にすること
- ⑤ 子供の入山を目にしたら、火遊びをしないよう注意すること