

令和 2 年

消 防 年 報



五 城 目 町 消 防 本 部

目 次

五城目町の概要	3
五城目町管内図	4

総 務

消防本部組織図	6
消防職員階級別調	7
消防職員在職年数調	7
消防職員年齢別調	8
過去5年町予算と消防予算	8
過去5年人口・世帯数の推移	9
消防庁舎の概要	9
消防庁舎平面略図	10～11
消防本部・消防署事務分担分掌	12～14

予 防

月別危険物規制事務件数	16
危険物規制事務処理件数	16
危険物許認可手数料徴収状況	17
数量別危険物施設設置状況	17
消防用設備等の着工届状況	18
防火管理者講習受講状況	18
月別・工事種別建築確認同意件数	19
工事種別・用途別建築確認同意件数	20
月別・用途別建築確認同意件数	21
各種届出処理状況	22
防火対象物調	23
火災発生状況比較	24
月別火災統計表	25
出火原因別火災発生概況	26
過去3年間の出火原因比較	27

救 急 救 助

救急統計	29
救急業務実施状況	30

月別医療機関別搬送人員	3 1
月別時間別出場回数	3 2
出動地区別事故別搬送人員	3 3
事故別医療機関別搬送人員	3 4
救助活動状況	3 5

警 防

水利統計	3 7
気象特報集計表	3 8
気象集計表	3 9

消 防 団

消防現有勢力	4 1
在職年数別消防団員数調	4 2
消防団員階級別調	4 2
消防団員階級別年齢調	4 3
消防団員階級別年報酬	4 3
消防団員諸手当	4 3

五 城 目 町 の 概 要

五城目町は、秋田市の北方30km、能代市の南方30km、干拓による大潟村の東方に位置し、県都秋田市まで約40分の距離に位置するくさび型をした町である。

急峻な山岳地帯から肥沃な水田地帯まで、変化に富んだ農業と林業の農山村であるとともに、中心部は500年の伝統を誇る朝市が栄え、製材、家具、打刃物、醸造業と商店街が発達し、湖東部における商工都市を形成している。

町の歴史は古く、縄文時代に小高い丘を中心に集落が形成されたことを示す遺跡が数多く発掘されている。

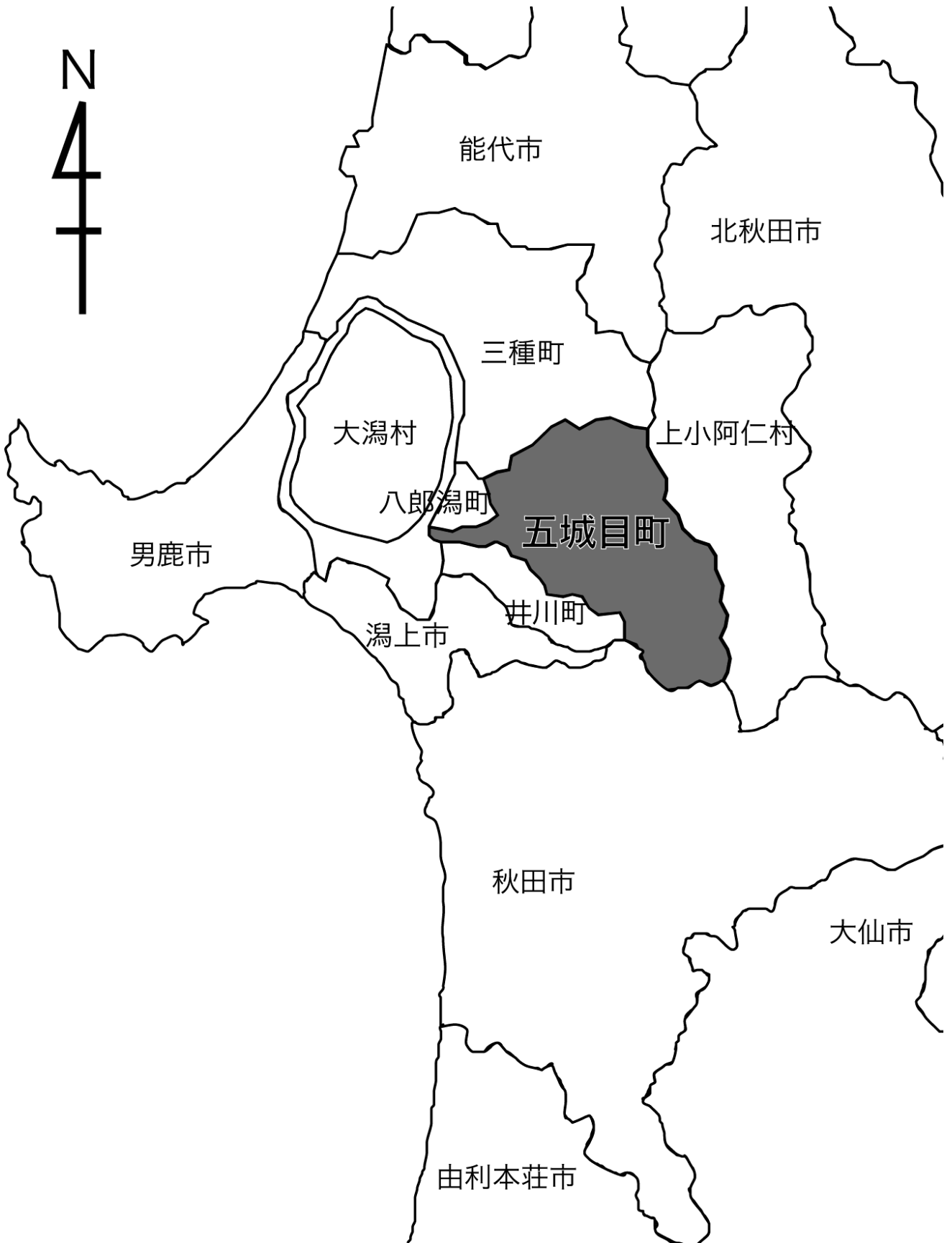
有史時代になると「蝦夷征伐」としての北方開発に伴い、本町も交通上の要衝地として重要な役割をもった。

鎌倉時代に本町は、湊安東氏と桧山安東氏の勢力狭間となり、馬場目城、山内城、砂沢城など、数多くの山城が配備され、現在の町の基礎となる村が成立し、農業、市など多くの生産活動が活発になった。

明治維新後、郷土における最初の学校である森嶽学校が創立され、明治7年には有志によって消防組が組織されたといわれる。明治22年、町村制施行による五十目村発足を経て明治29年1月18日、五城目町となった。

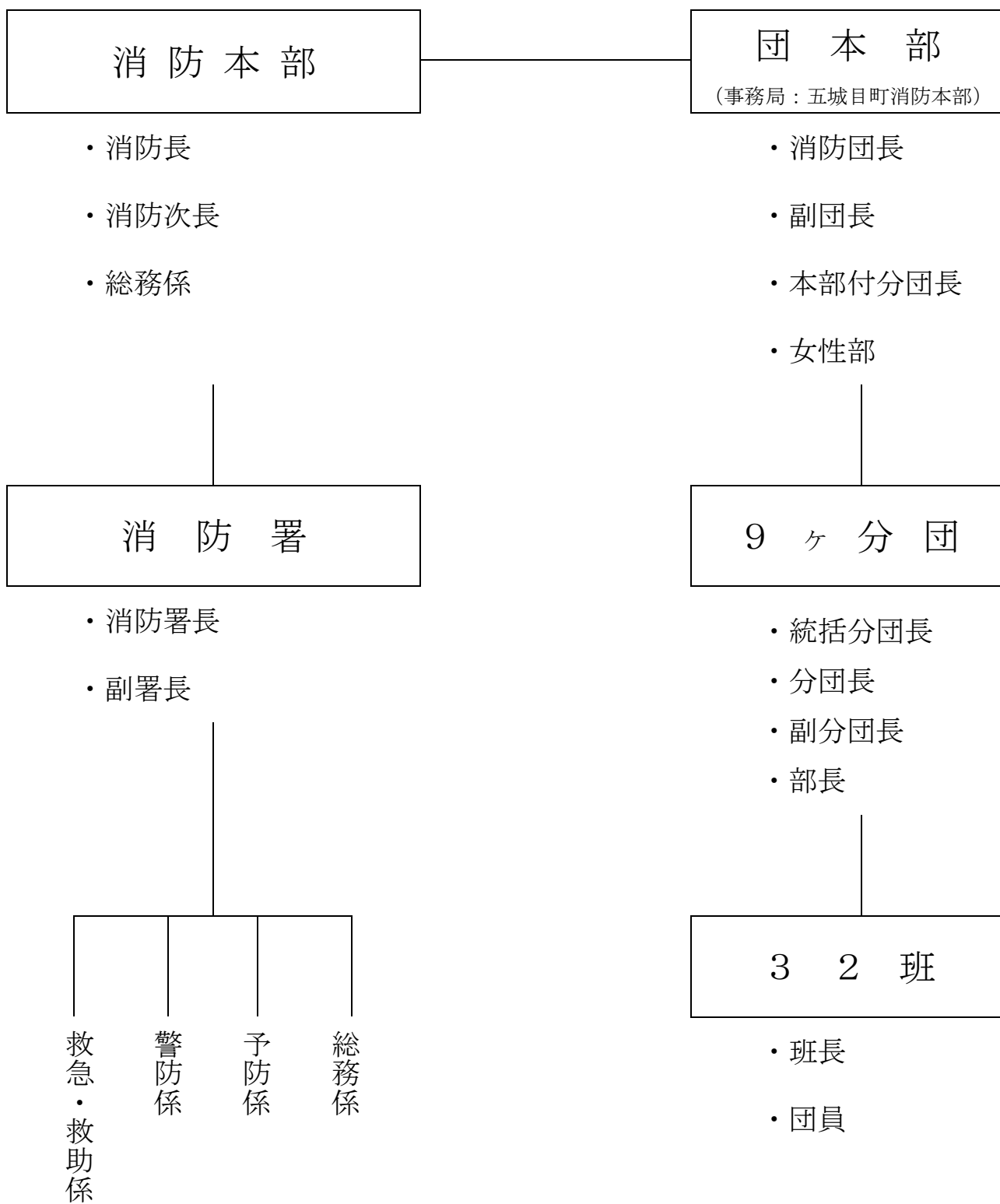
昭和30年3月、五城目町、馬場目村、富津内村、内川村、大川村の5ヶ町村が合併になり新五城目町が発足、更に昭和34年、八郎潟町の一部を編入、現在に至っている。

五 城 目 町 管 内 図



總 務 係

消 防 本 部 組 織 図



消 防 職 員 階 級 別 調

令和 2 年 4 月 1 日現在

区分	司令長	司令	司令補	士長	副士長	消防士	計	備考
消防本部	1	(3)	(1)	(1)	(4)	0	(10)	() 兼務
消防署	(1)	3	7	3	8	7	29	
計	1(1)	3(3)	7(1)	2(1)	5(2)	11(2)	29(10)	

消 防 職 員 在 職 年 数 調

令和 2 年 4 月 1 日現在

区分 年数	司令長	司令	司令補	士長	副士長	消防士	計	備考
5年未満						3	3	
5～9					7	3	10	
10～14			1	3	1	1	6	
15～19			2				2	
20～24		1	3				4	
25～29			1				1	
30～34								
35年以上	1	2					3	
計	1	3	7	3	8	7	29	

消防職員年齢別調

令和2年4月1日現在

区分 年数	司令長	司令	司令補	士長	副士長	消防士	計	備考
20歳未満						1	1	
20～24						4	4	
25～29					3	2	5	
30～34				1	5		6	
35～39				2			2	
40～44			2				2	
45～49			3				3	
50～54		1	2				3	
55歳以上	1	2					3	
計	1	3	7	3	8	7	29	

過去5年 町予算と消防予算

各年度4月1日現在

区分 年度	A) 町予算額 一般会計	B) 消防予算額	B/A) 町予算に 対する比率%	町人口	町民1人当り 消防費負担額
平成28年度	5,473百万円	306百万円	5.59%	9,914人	30,865円
平成29年度	5,137百万円	251百万円	4.89%	9,719人	25,826円
平成30年度	5,211百万円	287百万円	5.51%	9,445人	30,386円
令和元年度	5,651百万円	297百万円	5.25%	9,185人	32,324円
令和2年度	6,745百万円	265百万円	3.94%	8,935人	29,659円

※百万円未満切上げ

過去5年 人口・世帯数の推移

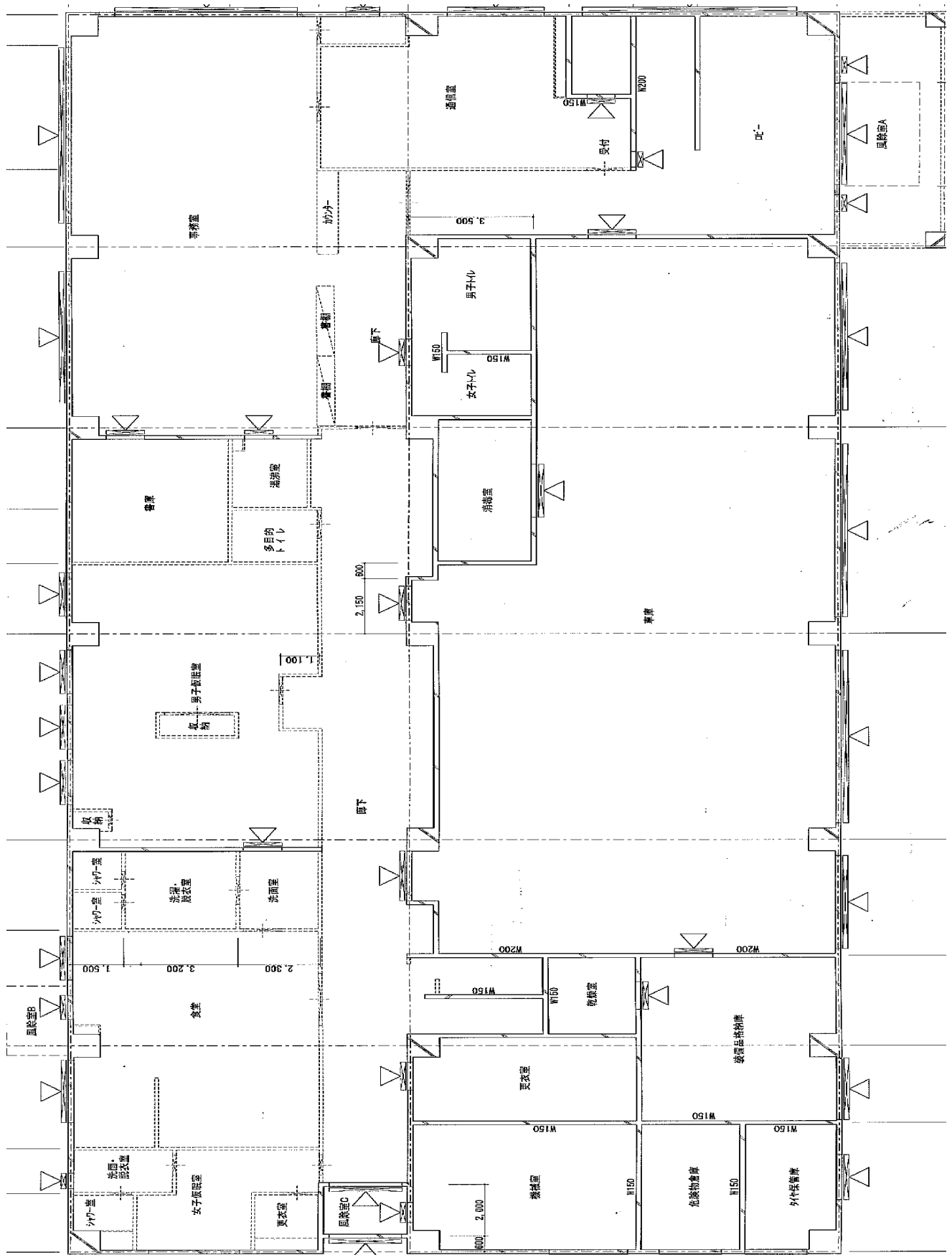
各年度4月1日現在

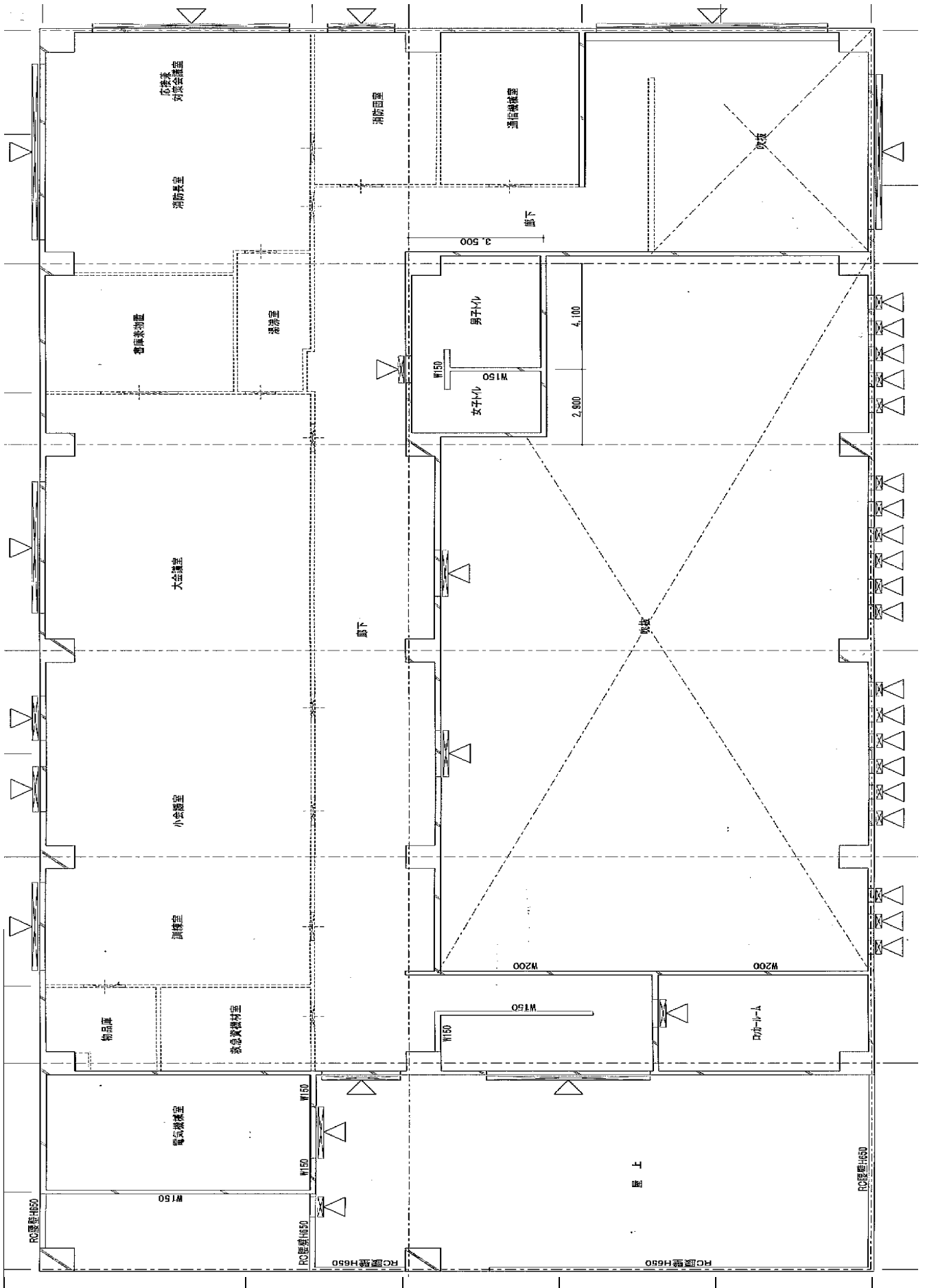
区分 年度	面積 (k m ²)	世帯数 (世帯)	人口			人口密度 /k m ²
			総数	男	女	
平成28年度	214.92	4,148	9,914人	4,626人	5,288人	46.1人
平成29年度		4,111	9,719人	4,530人	5,189人	45.2人
平成30年度		4,055	9,445人	4,414人	5,031人	43.9人
令和元年度		4,025	9,188人	4,292人	4,896人	42.8人
令和2年度		3,961	8,935人	4,182人	4,753人	41.6人

消防庁舎の概要

1. 所在地	秋田県南秋田郡五城目町富津内下山内字奈良崎 90-1	6. 着工	平成26年 8月 5日
		7. 竣工	平成27年10月21日
2. 敷地面積	10,472.91 m ²	8. 設計者	五城目建築設計共同企業体
3. 床延面積(庁舎)	1,632.79 m ²	9. 施行業者	株式会社 沢木組
4. 床延面積(訓練塔)	334.06 m ²	10. 各階面積	1階 1,047.12 m ²
5. 建築面積	1,160.52 m ²		2階 585.67 m ²

庁舎 1階、2階平面図





消防本部・消防署 事務分担分掌

1) 消防本部

【総務係】

- 予算に関する事
- 国庫補助事業に関する事
- 工事、備品契約に関する事
- 消防長会事務に関する事
- 消防協会、男鹿潟上南秋支部に関する事
- 消防団全般に関する事
- 緊急消防援助隊に関する事
- 条例、規則等の制定改廃に関する事
- 衛生管理、福利厚生に関する事
- 文書の取扱に関する事
- 叙勲及び各種表彰に関する事
- 公務災害補償に関する事
- 被服等の給貸与に関する事
- 消防署各係との連絡、調整等に関する事
- 消防年報の作成に関する事
- 消防統計に関する事
- 消防施設の維持管理に関する事
- 消防広域化に関する事
- 消防救急デジタル無線に関する事
- 消防庁舎に関する事

2) 消防署

【総務係】

- 文書の收受発送及び整理保存に関する事
- 予算に関する事
- 備品の管理、消耗品の受払いに関する事
- 令達及び例規集に関する事
- 消防学校入校及び職員の教養研修に関する事
- 消防統計に関する事
- 消防職員委員会に関する事
- 職員意見発表会に関する事
- ごみ処理等に関する事
- 被服等の貸与に関する事
- 各種証明書の発行に関する事
- 総務全般に関する事
- その他各係に属しない事項に関する事

【予 防 係】

- 火災原因及び損害調査に関すること
- 消防用設備等の指導、規制に関すること
- 危険物取扱者の指導及び保安監督に関すること
- 危険物の許可、認可、指導に関すること
- 危険物製造所等の検査、調査及び指導に関すること
- 危険物安全協会の指導育成に関すること
- 防火管理者の指導育成及び講習会に関すること
- 防火対象物の消防設備等の検査点検及び指導に関すること
- 建築物の同意に関すること
- 火災予防組合事務に関すること
- 火災予防、広報に関すること
- 各種届出事務に関すること
- 予防査察及び立入検査に関すること
- 消防統計に関すること

【警 防 係】

- 各種訓練に関すること
- 消防団の訓練に関すること
- 消防無線に関すること
- 消防無線のデジタル化に関すること
- 消防相互応援及び警察機関との相互応援に関すること
- 消防機械器具の取扱訓練に関すること
- 消防機関員の養成及び教養に関すること
- 消防機械器具の定期検査及び保守管理に関すること
- 消防車両の燃料に関すること
- 消防ホースの維持管理に関すること
- 消防水利の保守管理に関すること
- 緊急通報システムに関すること
- 緊急消防援助隊に関すること
- 大規模開発計画の指導に関すること
- 水防に関すること
- 防災情報システムに関すること
- 気象情報に関すること
- 道路交通法に関すること
- 消防統計に関すること

【救急・救助係】

- 救急救助の資器材の取扱、管理に関すること
- 救急証明発行に関すること
- 救急救助訓練指導等及び渉外に関すること
- 救急救助業務実施状況に関すること
- 消防統計、救急月報に関すること

- 救急救助の広報に関する事
- 地域MC協議会に関する事
- 医療機関との連絡に関する事
- 一般救命講習会に関する事
- 訓練指導に要する資料の作成に関する事
- 隊員の教育訓練及び病院実習等に関する事
- B・C型肝炎検査及びワクチン接種に関する事
- 救急救助オンライン処理システムに関する事
- 消毒清潔に関する事
- 救助隊に関する事
- 各種文書類の整理保存に関する事
- 消防学校校友会に関する事
- 消防友の会に関する事
- 新型インフルエンザ対策に関する事
- 消防団の訓練に関する事
- ドクターヘリに関する事

予 防 係

月別危険物規制事務件数

区分	月別												計
	1	2	3	4	5	6	7	8	9	10	11	12	
給油取扱所						1	1						2
一般取扱所									3	2			5
地下タンク貯蔵所					1				1				2
移動タンク貯蔵所		2							3	1	2		8
屋外貯蔵所													0
仮貯蔵等の承認							1						1
仮使用の承認						1							1
廃止届			1			1			1		2		5
計	0	2	1	0	1	3	2	0	8	3	4	0	24

危険物規制事務処理件数

令和2年1月1日～12月31日

区分 処理状況	計	製造所	貯蔵所								取扱所			その他	
			小計	屋内貯蔵所	屋外タンク貯蔵所	屋内タンク貯蔵所	地下タンク	簡易タンク貯蔵所	移動タンク貯蔵所	屋外貯蔵所	小計	給油取扱所	第一種販売取扱所		一般取扱所
設置許可	5		5				1		4		0				
変更許可	3		0								3	1		2	
完成検査前検査	1		0								1			1	
設置完成検査	5		5				1		4		0				
変更完成検査	3		0								3	1		2	
仮貯蔵・仮取扱承認	1		0								1				1
仮使用承認	1		0								1	1			
廃止届	5		5				2		3		0				
計	24	0	15	0	0	0	4	0	11	0	9	3	0	5	1

危険物許認可手数料徴収状況

各年1月1日～12月31日

件名	年	平成31年/令和元年		令和2年		備考
		件数	金額(円)	件数	金額(円)	
製造所等設置許可申請手数料		1	26,000	5	130,000	
製造所等変更許可申請手数料				3	71,500	
製造所等完成検査前検査手数料				1	15,000	
製造所等設置完成手数料		1	13,000	5	65,000	
製造所等変更完成検査手数料				3	35,750	
仮貯蔵・仮取扱手数料		1	5,400	1	5,400	
仮使用承認申請手数料				1	5,400	
計		3	44,400	19	328,050	

数量別危険物施設設置状況

令和2年12月31日現在

区分 処理状況	計	製造所	貯蔵所								取扱			
			小計	屋内貯蔵所	屋外タンク貯蔵所	屋内タンク貯蔵所	地下タンク	簡易タンク貯蔵所	移動タンク貯蔵所	屋外貯蔵所	小計	給油取扱所	第一種販売取扱所	一般取扱所
5倍以下	34		28	2			9		17		6	1	2	3
5倍を越え10倍以下	9		6	1	1		4				3	1		2
10倍を越え50倍以下	5		3	1			2				2			2
50倍を越え100倍以下	2		0								2	2		
100倍を越え150倍以下	2		0								2	2		
150倍を越え200倍以下	1		0								1	1		
200倍を越え1000倍以下	2		0								2	2		
計	55	0	37	4	1	0	15	0	17	0	18	9	2	7

消防用設備等の着工届状況

各年1月1日～12月31日

設備名	件数		設備名	件数	
	R1	R2		R1	R2
屋内消火栓		1	ガス漏れ火災警報設備		
スプリンクラー設備			消防機関へ通報する火災報知設備		1
水噴霧消火設備			避難器具		1
屋外消火栓			パッケージ型消火設備		
自動火災報知設備	1	3	パッケージ型自動消火設備		

防火管理者講習受講状況

各年1月1日～12月31日

年次		～平成28年	平成29年	平成30年	令和元年	令和2年	計
受講人員	新規	419	19	6	7	9	460
	再講習	17	0	0	1	0	18

月別・工事種別建築確認同意件数

月別 工事別	1月	2月	3月	4月	5月	6月	7月	8月	9月	10月	11月	12月	計
新築	1		2		1		2	1		1		1	9
	(2)			(2)	(1)	(1)		(1)			(3)		(10)
増築									1				1
	(1)											(1)	(2)
改築													0
													(0)
移転													0
													(0)
模様替													0
													(0)
用途変更													0
													(0)
その他													0
													(0)
計	1	0	2	0	1	0	2	1	1	1	0	1	10
	(3)	(0)	(0)	(2)	(1)	(1)	(0)	(1)	(0)	(0)	(3)	(1)	(12)
													()は確認通知件数

工事種別用途別建築確認同意件数

令和2年1月1日～12月31日

用途別		工事種別	新築	増築	改築	移転	模様替	用途変更	その他	計
1	イ	劇場・映画館・演芸場又は観覧場								0
	ロ	公会堂又は集会場								0
2	イ	キャバレー・カフェー・ナイトクラブ その他これらに類するもの								0
	ロ	遊技場又はダンスホール								0
	ハ	性風俗関連特殊営業を営む店舗その他これに 類するものとして総務省令で定めるもの								0
	ニ	カラオケボックスその他総務省令で定めるもの								0
3	イ	待合・料理店・その他これらに類するもの								0
	ロ	飲食店								0
4		百貨店・マーケット・その他の 物品販売業を営む店舗又は展示場								0
5	イ	旅館・ホテル又は宿泊所								0
	ロ	寄宿舎・下宿又は共同住宅								0
6	イ	(1) 特定診療科目を有する有床病院								0
		(2) 特定診療科目を有する有床診療所								0
		(3) 有床診療所等								0
		(4) 無床診療所等								0
	ロ	(1) 老人福祉施設等								0
		(2) 救護施設								0
		(3) 乳児院								0
		(4) 障害児入所施設								0
		(5) 障害者支援施設								0
	ハ	(1) 老人デイサービスセンター等								0
		(2) 更正施設								0
		(3) 助産施設・保育所等								0
		(4) 児童発達支援センター等								0
		(5) 身体障害者福祉センター等								0
ニ	幼稚園等								0	
7		小学校・中学校・高等学校・大学校各種学校								0
8		図書館・博物館・美術館								0
9	イ	公衆浴場のうち蒸気浴場・熱気浴場								0
	ロ	(イ) 掲げる以外の公衆浴場								0
10		車両の停車場又は船舶若しくは航空機の発着場 (旅客の乗降又は荷物の用に供する建築物に限る)								0
11		神社・寺院・教会その他これらに類するもの								0
12	イ	工場又は作業場								0
	ロ	映画スタジオ又はテレビスタジオ								0
13	イ	自動車車庫又は駐車場								0
	ロ	飛行機又は回転翼機の格納庫								0
14		倉庫								0
15		前各項に該当しない事業所	1	1						2
16	イ	特定防火対象物が存する複合用途防火対象物								0
	ロ	(イ) に掲げる以外の複合用途防火対象物								0
16の2		地下街								0
16の3		準地下街								0
17		文化財重要美術品認定建物								0
18		延長50m以上のアーケード								0
19		市町村の指定する山林								0
20		総務省令で定める舟車								0
		昇降機								0
		専用住宅（軽量鉄骨）								0
		その他								0
		計	1	1	0	0	0	0	0	2

月別用途別建築確認同意件数

用途別		月別												計	
		1	2	3	4	5	6	7	8	9	10	11	12		
1	イ	劇場・映画館・演芸場又は観覧場													0
	ロ	公会堂又は集会場													0
2	イ	キャバレー・カフェー・ナイトクラブ その他これらに類するもの													0
	ロ	遊技場又はダンスホール													0
	ハ	性風俗関連特殊営業を営む店舗その他これに 類するものとして総務省令で定めるもの													0
	ニ	カラオケボックスその他総務省令で定めるもの													0
3	イ	待合・料理店・その他これらに類するもの													0
	ロ	飲食店													0
4		百貨店・マーケット・その他の 物品販売業を営む店舗又は展示場													0
5	イ	旅館・ホテル又は宿泊所													0
	ロ	寄宿舎・下宿又は共同住宅													0
6	イ	(1) 特定診療科目を有する有床病院													0
		(2) 特定診療科目を有する有床診療所													0
		(3) 有床診療所等													0
		(4) 無床診療所等													0
	ロ	(1) 老人福祉施設等													0
		(2) 救護施設													0
		(3) 乳児院													0
		(4) 障害児入所施設													0
		(5) 障害者支援施設													0
	ハ	(1) 老人デイサービスセンター等													0
		(2) 更正施設													0
		(3) 助産施設・保育所等													0
		(4) 児童発達支援センター等													0
		(5) 身体障害者福祉センター等													0
ニ	幼稚園等													0	
7		小学校・中学校・高等学校・大学校各種学校												0	
8		図書館・博物館・美術館												0	
9	イ	公衆浴場のうち蒸気浴場・熱気浴場												0	
	ロ	(イ) 掲げる以外の公衆浴場												0	
10		車両の停車場又は船舶若しくは航空機の発着場 (旅客の乗降又は待合の用に供する建築物に限る)												0	
11		神社・寺院・教会その他これらに類するもの												0	
12	イ	工場又は作業場												0	
	ロ	映画スタジオ又はテレビスタジオ												0	
13	イ	自動車車庫又は駐車場												0	
	ロ	飛行機又は回転翼機の格納庫												0	
14		倉庫												0	
15		前各項に該当しない事業所			1						1			2	
16	イ	特定防火対象物が存する複合用途防火対象物												0	
	ロ	(イ) に掲げる以外の複合用途防火対象物												0	
16の2		地下街												0	
16の3		準地下街												0	
17		文化財重要美術品認定建物												0	
18		延長50m以上のアーケード												0	
19		市町村の指定する山林												0	
20		総務省令で定める舟車												0	
		昇降機												0	
		専用住宅（軽量鉄骨）												0	
		その他												0	
		計	0	0	1	0	0	0	0	0	1	0	0	2	

各種届出処理状況

様式別	月別												計	備考	
	1	2	3	4	5	6	7	8	9	10	11	12			
火災予防条例1号様式	1	1										1		3	防火対象物使用開始届出書
火災予防条例2号様式					1			1	1				1	4	炉、かまど、ボイラー、乾燥設備、火花を生ずる設備設置届出書
火災予防条例3号様式		1	1				1		1			2	1	7	発電、変電、蓄電設備設置届出書
火災予防条例4号様式														0	ネオン管灯設備設置届出書
火災予防条例5号様式														0	水素ガスを充てんする気球の設置届出書
火災予防条例6号様式	1		1		1								1	4	火災とまぎらわしい行為の届出書
火災予防条例7号様式												1	1	2	煙火打上げ・仕掛け届出書
火災予防条例8号様式														0	催物開催届出書
火災予防条例9号様式														0	水道断水減水届出書
火災予防条例10号様式	1			1			1	2	1	1			1	8	道路工事届出書
火災予防条例11号様式								1	1			2	1	5	少量危険物等貯蔵取扱届出書
消防用設備等着工届			1	2		1	1							5	
消防用設備等設置届	1		5		1		1	1	1	9			2	21	
防火管理選解任届	1			1		1	4	1		5			1	14	
消防計画作成(変更)届		1	1	4	1	1	3	1		3	1			16	
防災対象物品設置届														0	
合計	5	3	9	8	4	3	11	7	5	18	7	9	89		

防火対象物調

令和2年12月31日現在

防火対象物		区分	防火対象物		
			防火管理者と消防用設備等の両方必要な対象物	消防用設備等だけ必要な対象物	(A)+(B)
			(A)	(B)	(C)
1	イ	劇場・映画館・演芸場又は観覧場	2		2
	ロ	公会堂又は集会場	11		11
2	イ	キャバレー・カフェー・ナイトクラブ その他これらに類するもの			0
	ロ	遊技場又はダンスホール	1		1
	ハ	性風俗関連特殊営業を営む店舗その他これに 類するものとして総務省令で定めるもの			0
	ニ	カラオケボックスその他総務省令で定めるもの			0
3	イ	待合・料理店・その他これらに類するもの	1		1
	ロ	飲食店	2		2
4		百貨店・マーケット・その他の 物品販売業を営む店舗又は展示場	11	1	12
5	イ	旅館・ホテル又は宿泊所	5		5
	ロ	寄宿舎・下宿又は共同住宅		24	24
6	イ	(1) 特定診療科目を有する有床病院			0
		(2) 特定診療科目を有する有床診療所			0
		(3) 有床診療所等			0
		(4) 無床診療所等	3	4	7
	ロ	(1) 老人福祉施設等	11		11
		(2) 救護施設			0
		(3) 乳児院			0
		(4) 障害児入所施設			0
		(5) 障害者支援施設			0
	ハ	(1) 老人デイサービスセンター等			0
		(2) 更正施設			0
		(3) 助産施設・保育所等	2		2
		(4) 児童発達支援センター等			0
(5) 身体障害者福祉センター等		2		2	
ニ	幼稚園等			0	
7		小学校・中学校・高等学校・大学校各種学校	4		4
8		図書館・博物館・美術館	2		2
9	イ	公衆浴場のうち蒸気浴場・熱気浴場			0
	ロ	(イ) 掲げる以外の公衆浴場			0
10		車両の停車場又は船舶若しくは航空機の発着場 (旅客の乗降又は待合の用に供する建築物に限る)			0
11		神社・寺院・教会その他これらに類するもの	16		16
12	イ	工場又は作業場	26	32	58
	ロ	映画スタジオ又はテレビスタジオ			0
13	イ	自動車車庫又は駐車場		5	5
	ロ	飛行機又は回転翼機の格納庫			0
14		倉庫	9	17	26
15		前各項に該当しない事業所	7	35	42
16	イ	特定防火対象物が存する複合用途防火対象物	8	4	12
	ロ	(イ) に掲げる以外の複合用途防火対象物	1	3	4
16の2		地下街			0
16の3		準地下街			0
17		文化財重要美術品認定建物			0
18		延長50m以上のアーケード			0
19		市町村の指定する山林			0
20		総務省令で定める舟車			0
		昇降機			0
		専用住宅（軽量鉄骨）			0
		その他			0
		計	124	125	249

火災発生状況比較

各年1月1日～12月31日

年		令和2年	令和元年	比較増減 (▲ 減)	
種別					
総火災件数		5	2		3
火災種別	建物	4	1		3
	林野				
	車両				
	船舶				
	その他	1	1		0
総焼損棟数		4	2		2
焼失棟数	全焼		2	▲	2
	半焼				
	部分焼	3			3
	ボヤ	1			1
死傷者	死者				
	傷者				
総罹災世帯数		2	1		1
罹災世帯	全損		1	▲	1
	半損	1			1
	小損	1			1
罹災人員		4	3		1
焼損額 (千円)	建物	1,958	13,085	▲	11,127
	林野				
	車両	15			15
	船舶				
	その他				
	計	1,973	13,085	▲	11,112

月 別 火 災 統 計 表

区分 時間別	火災種別						覚知別						焼失棟数								死者	傷者	損害額 (千円)
	計	建物火災	林野火災	車両火災	船舶火災	その他	火災専用	一般加入	警察電話	駆付通報	事後聞知	その他	住家				非住家						
													全焼	半焼	部分焼	ボヤ	全焼	半焼	部分焼	ボヤ			
計	5	4				1	4				1				2			1	1			1,973	
1月																							
2月	1	1					1												1			1	
3月																							
4月	1	1					1							1								22	
5月																							
6月	1					1	1																
7月																							
8月																							
9月																							
10月	1	1									1								1			1,732	
11月	1	1					1							1								218	
12月																							

出火原因別火災発生概況

令和2年1月1日～12月31日

原因別	出火件数						焼損棟数					焼損面積			死傷者	
	計	建物	林野	車両	船舶	その他	計	全焼	半焼	部分焼	ぼや	建物	建物	林野	死者	負傷者
												床面積(m ²)	表面積(m ²)	面積(a)		
合計	5	4				1	4			3	1	51.00	10.52	0.14		
裸火	マッチ・ライター															
	たばこ															
	その他															
ストーブ	石油															
	電気															
	ガス															
	薪															
	その他	1	1								1		1.00			
電気配線	1	1							1		50.00					
電気機器																
ボイラー																
火遊び																
ガスコンロ	1	1					1			1			2.52			
たき火・ゴミ焼	1					1								0.14		
放火(疑い含む)																
その他	1	1					1			1		1.00	7.00			
不明(調査中)																

過去 3 年間の出火原因比較

各年 1 月 1 日～12 月 31 日

年 別		令和 2 年	令和元年	平成 3 0 年
原因 別				
合 計		5	2	5
裸火	マッチ・ライター		1	
	たばこ			
	その他			1
ストーブ	石油			
	電気			
	ガス			
	薪			
	その他	1		
電気配線		1	1	4
電気機器				
ボイラー				
火遊び				
ガスコンロ		1		
たき火・ゴミ焼		1		
放火（疑い含む）				
その他		1		
不明（調査中）				

救急救助係

救 急 統 計

令和2年1月1日～12月31日

事故種別		合 計	火 災	自 然 災 害	水 難	交 通	労 働 災 害	運 動 競 技	一 般 負 傷	加 害	自 損 行 為	急 病	そ の 他				備 考	
													転院搬送	医師搬送	資器材等搬送	その他		
出 動 件 数		346			1	14	10	3	44	1	3	259	9			2		
不 搬 送 件 数		21			1	1	1		1	1	1	13				2		
搬 送 人 員		329				13	10	3	43		2	249	9					
搬 送 人 数 及 び 傷 病 程 度	男	軽 症	91			3	5	1	13			67	2					
		中 等 症	65				2	2	1	5			53	2				
		重 症	18							2		1	14	1				
		死 亡	11							1			10					
	女	軽 症	77				8	1		11			57					
		中 等 傷	46							1	8		33	4				
		重 症	13						1	2		1	9					
		死 亡	4							1			3					
計		325				13	9	3	43		2	246	9					
知 覚	消防専用電話	287			1	9	10	3	36	1	2	221	4					
	一般加入電話	42				4			4		1	26	5			2		
	警察直通電話																	
	駆け込み	15							4			11						
	緊急システム																	
	そ の 他	2				1						1						
	計		346			1	14	10	3	44	1	3	259	9			2	
発 生 場 所	屋 外	55			1	14	4		19	1		14				2		
	屋 内	291					6	3	25		3	245	9					
	計		346			1	14	10	3	44	1	3	259	9				
時 間 別 発 生 件 数	0時～2時	16							2			14						
	2時～4時	13				1						12						
	4時～6時	12							2			10						
	6時～8時	34					2		5		1	25	1					
	8時～10時	28				2			3			22	1					
	10時～12時	40			1	1	2	2	8			25	1					
	12時～14時	29				2	1		6			17	3					
	14時～16時	38				4	1	1	5		1	25	1					
	16時～18時	42				2	1		7			30	1			1		
	18時～20時	37							1			35	1					
	20時～22時	31				2			5			24						
	22時～24時	26						3			1	1	20			1		
計		346			1	14	10	3	44	1	3	259	9			2		

救急業務実施状況

区	分	合 計	救 急 事 故 種 別											備 考			
			火 災	自 然 災 害	水 難	交 通	労 働 災 害	運 動 競 技	一 般 負 傷	加 害	自 損 行 為	急 病	そ の 他				
													転 院 搬 送		医 師 搬 送	資 器 材 等 搬 送	そ の 他
1 月 分	出 場 件 数	33				3			8		1	20	1				
	不 搬 送 件 数	1										1					
	搬 送 人 員	33				3			8		1	20	1				
2 月 分	出 場 件 数	31					3	1	3			23	1				
	不 搬 送 件 数	4					1					3					
	搬 送 人 員	29					3	1	3			21	1				
3 月 分	出 場 件 数	33				1	1		4			27					
	不 搬 送 件 数	1										1					
	搬 送 人 員	33				1	1		4			27					
4 月 分	出 場 件 数	25					1		6			18					
	不 搬 送 件 数																
	搬 送 人 員	25					1		6			18					
5 月 分	出 場 件 数	23				1						22					
	不 搬 送 件 数	1										1					
	搬 送 人 員	22				1						21					
6 月 分	出 場 件 数	29					1		2			26					
	不 搬 送 件 数	2							1			1					
	搬 送 人 員	27					1		1			25					
7 月 分	出 場 件 数	29			1	1			3			19	4				1
	不 搬 送 件 数	3			1							1					1
	搬 送 人 員	26				1			3			18	4				
8 月 分	出 場 件 数	29				2	1		3	1		21	1				
	不 搬 送 件 数	1								1							
	搬 送 人 員	28				2	1		3			21	1				
9 月 分	出 場 件 数	28				1	1		2			23					1
	不 搬 送 件 数	2										1					1
	搬 送 人 員	26				1	1		2			22					
1 0 月 分	出 場 件 数	31				2	1	2	8			17	1				
	不 搬 送 件 数																
	搬 送 人 員	31				2	1	2	8			17	1				
1 1 月 分	出 場 件 数	20					1		3		1	15					
	不 搬 送 件 数	2										2					
	搬 送 人 員	18					1		3		1	13					
1 2 月 分	出 場 件 数	35				3			2		1	28	1				
	不 搬 送 件 数	4				1					1	2					
	搬 送 人 員	31				2			2			26	1				
合 計	出 場 件 数	346			1	14	10	3	44	1	3	259	9				2
	不 搬 送 件 数	21			1	1	1		1	1	1	13					2
	搬 送 人 員	329				13	10	3	43		2	249	9				

月別医療機関別搬送人員

医療機関名	月	1	2	3	4	5	6	7	8	9	10	11	12	合計	搬送人員 の割合 (%)
		月	月	月	月	月	月	月	月	月	月	月	月		
		32	27	32	25	22	27	26	28	25	31	18	31		
秋田厚生医療センター	291	26	20	20	17	16	20	18	18	18	21	11	25	230	70.99
秋田赤十字病院	78	1		2	1	3	1	1	2	2		2	2	17	5.25
秋田大学医学部附属病院	82	2	2	3	2	2	1	2	3	1	3			21	6.48
北秋田市民病院	61														
市立秋田総合病院	66			2			1				1	1		5	1.54
中通総合病院	80	1	2	2	2		3	1	2		3	1	2	19	5.86
県立循環器・脳脊髄センター	65				1	1						1	1	4	1.23
藤原記念病院	61														
湖東厚生病院	69		1		1			2	1	2		1		8	2.47
能代厚生医療センター	65	1							1		1		1	4	1.23
能代山本医師会病院	62	1												1	0.31
秋田労災病院	61														
ドクターヘリ搬送 (大学)	62		1											1	0.31
ドクターヘリ搬送 (日赤)	70			3			1	1		1	2	1		9	2.78
ドクターヘリ搬送 (秋田厚生)	66		1		1			1	1	1				5	1.54
	122														

月別時間別出場回数

月別	時間	0~2	2~4	4~6	6~8	8~10	10~12	12~14	14~16	16~18	18~20	20~22	22~24	合計
	時間	0~2	2~4	4~6	6~8	8~10	10~12	12~14	14~16	16~18	18~20	20~22	22~24	合計
1月		2	2		4	3	3	2	4	4	5	4		33
2月		2	2		3	3	4	2	4	4	4	1	2	31
3月		1		3	3	2	4	4	3	6	4	1	2	33
4月		1		1	2	1	5	2	2	4	2	4	1	25
5月		2	2		1	2	1	1	2	4	4	1	3	23
6月		2	1	2	4		2	1	2	4	2	6	3	29
7月			2	1	1	2	4	3	3	6	3	3	1	29
8月		2		1	4		7	1	3	3	4	1	3	29
9月			2	1	3	1	3	2	6	1	4	2	3	28
10月		2	1	2	1	3	4	4	2	6	1	3	2	31
11月		1			4	3	2	1	5		2		2	20
12月		1	1	1	4	8	1	6	2		2	5	4	35
合計		16	13	12	34	28	40	29	38	42	37	31	26	346

出動地区別事故別搬送人員

令和2年1月1日～12月31日

事故種別 地区名	火災	自然災害	水難	交通	労働災害	運動競技	一般負傷	加害	自損行為	急病	転院搬送	その他	搬送人員	備考
その他				3						2	2		7	
五城目				5	5	3	22		1	140	5		181	
森山							4			17	1		22	
大川				3	3		4		1	26			37	
内川					1		2			16			19	
馬場目							4			19	1		24	
富津内				2	1		7			29			39	
合計				13	10	3	43		2	249	9		329	

事故別医療機関別搬送人員

令和2年1月1日～12月31日

搬送人員 医療機関名	事故種別													合計
	火災	自然災害	水難	交通	労働災害	運動競技	一般負傷	加害	自損行為	急病	転院搬送	その他		
				12	9	3	43		2	245	9		323	
秋田厚生医療センター				8	7	3	30		1	176	5		230	
秋田赤十字病院										15	2		17	
秋田大学医学部附属病院				1			2			18			21	
北秋田市民病院														
市立秋田総合病院				1	1				1	2			5	
中通総合病院				1			6			12			19	
県立循環器・脳脊髄センター										4			4	
藤原記念病院														
湖東厚生病院							2			4	2		8	
能代厚生医療センター				1			1			2			4	
秋田労災病院														
ドクターヘリ搬送（大学）										1			1	
ドクターヘリ搬送（日赤）					1		2			6			9	
ドクターヘリ搬送（秋田厚生）										5			5	

救助活動状況

各年1月1日～12月31日

年 別 事故種別		令和元年			令和2年		
		出動件数	活動件数	救出人員	出動件数	活動件数	救出人員
火	建物						
災	建物以外						
交通事故		6	1	1	14	2	2
水難事故					1	1	1
風水害自然事故							
機械による事故							
建物等による事故							
ガス事故・酸欠事故							
爆発事故							
その他の事故							
計		6	1	1	15	3	3

警 防 係

水 利 統 計

令和2年12月31日現在

	消 火 栓				防 火 水 槽						そ の 他			合 計
	公 設		私 設		公 設			私 設			プ ー ル	掘 ・ 池	流 水	
	上 水 道	簡 易 水 道	上 水 道	簡 易 水 道	2 0 m ³ 未 満	2 0 m ³ 以 上 4 0 m ³ 未 満	4 0 m ³ 以 上	2 0 m ³ 未 満	2 0 m ³ 以 上 4 0 m ³ 未 満	4 0 m ³ 以 上				
五城目地区	88		3			11	20						8	130
馬川地区	11				1	2	6						5	25
馬場目地区		29			1	23	15						5	73
富津内地区	34					11	16						18	79
内川地区	5	20				3	6						4	38
森山地区	21					5	4					2	2	34
大川地区	24				1	9	7			4		1	2	48
合 計	183	49	3	0	3	64	74	0	0	4	0	3	44	427
	232		3		141			4						
	235				145						47			

気象特報集計表

《注意報》

区分 月別	強風注意報	雷注意報	大雪注意報	風雪注意報	乾燥注意報	雪崩注意報	着雪注意報	融雪注意報	洪水注意報	大雨注意報	濃霧注意報	霜注意報	低温注意報	計
1	5	7	2	8	5	1	2				14	2	9	55
2	6	16	2	11	3		2				11		5	56
3	9	15		5	15	18					17	8		87
4	15	18			14						14	20		81
5	7	7									15		4	33
6		13			1					3	15			32
7	2	17	1						1	4	20			45
8	2	18							3	5	21			49
9	5	14			1				2	8	17			47
10	9	12			2					3	18	5		49
11	13	16							1	1	13			44
12	4	23	7	12			6				10		2	64
計	77	176	12	36	41	19	10		7	24	185	35	20	

《警報・火災気象通報》

区分 月別	暴風雪警報	暴風警報	大雨警報	大雪警報	洪水警報	火災気象通報	計
1						7	7
2	1	1				4	6
3	1	5				19	25
4						17	17
5		1				4	5
6			7		1	7	15
7			4			4	8
8						6	6
9			1		1	10	12
10						10	10
11						14	14
12						14	14

気 象 集 計 表

区分 月別	温度			湿度		風速		総雨量	総降雪量	最大降雪量
	平均	最高	最低	平均	最低	平均	最高			
1	0.8	7.9	-5.7	88.6	52.7	2.3	19.6	92.0	59.0	5.0
2	1.1	10.6	-6.6	88.6	45.8	2.6	23.8	95.0	118.0	5.0
3	4.8	19.5	-2.1	83.0	22.2	3.0	25.0	75.0	0.5	0.5
4	7.1	20.5	-0.7	83.0	18.8	3.5	23.0	76.0	0.0	0.0
5	14.3	27.7	4.9	85.5	17.7	2.8	18.4	47.0	0.0	0.0
6	19.7	30.0	11.4	84.9	29.1	2.4	13.4	57.5	0.0	0.0
7	21.9	30.0	15.4	92.0	48.8	2.0	15.3	173.0	0.0	0.0
8	24.7	34.4	18.1	90.0	52.2	2.2	19.4	75.5	0.0	0.0
9	21.4	36.7	9.3	84.8	43.0	2.6	20.4	196.5	0.0	0.0
10	13.0	23.4	3.9	87.1	39.1	2.1	17.4	130.0	0.0	0.0
11	7.7	24.1	0.0	87.4	42.7	2.3	21.5	94.5	0.0	0.0
12	0.8	10.2	-7.3	86.4	48.6	2.7	23.1	80.0	72.0	8.0
計	11.4	36.7	-7.3	86.8	17.7	2.5	25.0	1,192.0	249.5	8.0

消 防 団

消 防 現 有 勢 力

令和2年4月1日現在

所属	定員	実員	機動力							備考
			ポンプ自動車	救急車	指令車	広報車	資材搬送車	小型動力ポンプ付積載車	小型動力ポンプ	
消防本部	29	(10)								() 署兼務
消防署		29	2	2	1	1	1		1	
消防団	205	169						13	19	1 団防災活動車
五城目	団本部	14	11(7)							() 女性団員
	1分団	12	10					1		
	2・3分団	25	18					2	1	
	4分団	18	18					1	2	
馬場目	5分団	17	15					1	2	
	6分団	17	16					1	2	
	7分団	13	8					1	3	
富津内川	8・9分団	35	30					2	4	
内川	10・11分団	27	27					2	2	
大川	12・13分団	27	16					2	3	

在職年数別消防団員数調

令和2年4月1日現在

所属年数	計	本部	第1分団	第2・3分団	第4分団	第5分団	第6分団	第7分団	第8・9分団	第10・11分団	第12・13分団
5年未満	53	7	1	6	4		5	7	9	9	5
5年～9年	30		3	2	3	6	3		5	5	3
10年～14年	26		2	6		1	4		2	6	5
15年～19年	17			1	2	1	2		5	6	
20年～24年	12		2	1	2	1			2	1	3
25年～29年	14		2	1	2	2		1	6		
30年以上	17	4		1	5	4	2		1		
計	169	11	10	18	18	15	16	8	30	27	16

消防団員階級別調

令和2年4月1日現在

区分年数	定員	実員	団長	副団長	統括分団長	分団長	副分団長	部長	班長	団員
団本部	14	11	1	2		1				7
1分団	12	10				1	1	1	1	6
2・3分団	25	18				1	2	2	2	11
4分団	18	18				1	1	2	3	11
5分団	17	15				1	1	2	3	8
6分団	17	16				1	1	2	3	9
7分団	13	8				1			1	6
8・9分団	35	30			1	1	2	4	6	16
10・11分団	27	27			1	1	2	4	4	15
12・13分団	27	16				1	1	2	3	9
計	205	169	1	2	2	10	11	19	26	98

消 防 団 員 階 級 別 年 齢 調

令和2年4月1日現在

区分 年齢	計	団長	副団長	分団長	副分団長	部長	班長	団員	備考
20歳未満									
20歳～24歳	3							3	
25歳～29歳	6						2	4	
30歳～34歳	7							7	
35歳～39歳	17					1	2	14	
40歳～44歳	19					2	8	9	
45歳～49歳	23			1	1	2	2	17	
50歳～54歳	22		1	2	3	6	4	6	
55歳～59歳	27			5	5	5	5	7	
60歳以上	45	1	1	4	2	3	3	31	
計	169	1	2	12	11	19	26	98	

消 防 団 員 階 級 別 年 報 酬

令和2年4月1日現在

団 長	副団長	分団長	副分団長	部 長	班 長	団 員	機能別 団 員
50,000円	40,000円	30,000円	25,000円	23,000円	21,000円	20,000円	7,000円

消 防 団 員 諸 手 当

令和2年4月1日現在

災害出動	警戒出動	操法大会 出初式	訓練出動 諸会議	放水試験
3,000円	2,000円	2,000円	1,500円	1,500円