



◎ 広報

ごじょうめ

今月のひとコマ

新キャラクター 「だまこレディー」が登場!

昨年、一昨年と、「秋田ふるさと手作りCM大賞」(秋田朝日放送)で優秀賞を獲得した五城目町。今年、新キャラクター「だまこレディー」でCMを制作しました。

平成17年 12月号

DECEMBER 2005 No.857



www.cs.town.gojome.akita.jp/gojome/yakuba/index.htm



朝市と城のある町

町民サービスの向上をめざして 町施設を管理する団体を 募集しています

募集は12月22日(木)まで

町で建てた施設を平成十八年四月から管理してくれる団体（指定管理者）を募集しています。

管理を希望する団体は、十二月二十二日(木)までに事業計画書、収支予算書などと合わせて申請書を各施設の担当窓口へ提出してください。なお、個人では応募できません。

募集要項や申請書などは、各施設の担当窓口に準備しています。

応募から管理までの流れ

応募後、指定管理者選定委員会が事業計画書などの内容を審査し、候補者を選び、町議会の議決を経て決定し、平成十八年四月から管理することになります。

公募の内容

▼応募資格

町内に事業所があり、町民が平等に利用できるよう、また、施設設置の目的を達成できるよう、効率的、適正、確実に施設を管理できる法人、その他の団体

▼公募施設

・悠紀の国五城目

(富津内下山内宇上広ヶ野七六一)

指定管理者制度

これまで、町が建てた施設は町や町が出資した法人、町内会が管理してきました。

平成十五年、法律が改正され、民間の事業者やNPO法人、法人格を持たない団体なども管理を代行することができるようになりました。

町では現在、養護老人ホーム森山荘を五城目やまゆり会に、恋地、杉沢、寺庭、帝釈寺、町村の集会所を各町内会に管理してもらっています。

町は、今後も指定管理者制度を利用し、さらなる町民サービスの向上と経費の削減に努めて、協働のまちづくりを進めていきます。



町議会臨時会

11月10日、町議会臨時会が開催され、議案9件が可決・同意されました。

可決された主な議案

五城目町公の施設に係る指定管理者の指定の手續等に関する条例制定について

町で建てた施設の管理について、町が指定する法人その他の団体に代行させられるようになったことから、手續きに関する条例を定めました。

監査委員の選任につき議会の同意を求めることについて

●●●●町代表監査委員（●●●●）が10月31日に退任し、新たに●●●●さん（●●●●）が町監査委員に選任されました。

平成17年度 一般会計補正予算

歳入歳出それぞれ1,050万5,000円の追加補正。補正後の予算総額は50億5,877万5,000円。

❖主な補正内容

歳 出

- 中心市街地活性化事業……………507万9,000円の増額（TMO特定会社設立の出資金など）
- 消防団等総合整備事業……………409万6,000円の増額（小型動力ポンプ積載車を1台追加して、町消防団に配置するための費用）



議会12月定例会の日程(予定) 議会を 傍聴してみませんか

議会12月定例会は、次の日程で開催される予定です。

また、この日程を決定する議会運営委員会は、12月6日(火)午前10時から、役場議会運営委員会室で開催されます。

詳しい内容については、議会事務局(☎852・5411)にお問い合わせください。

- ❖12月12日(月) 午前10時から
開会
本会議 町長行政報告
- ❖12月13日(火) 午前10時から
本会議 一般質問
議案上程、説明、質疑、委員会付託
- ❖12月14日(水) 午前10時から
本会議 議案上程、説明、質疑、委員会付託
陳情、委員会付託
各常任委員会
- ❖12月15日(木) 午前10時から
各常任委員会
- ❖12月16日(金) 午前10時から
本会議 各常任委員長報告、質疑、討論、議決
議案上程(人事案件)、説明、質疑、討論、議決
閉会

町農林水産物直売・食材供給施設 悠紀の国五城目



道の駅五城目に隣接し、町の農林水産物や特産品を提供する施設です。レストランと直売所が設けられています。

▶**担当窓口**
役場商工観光課 (☎852・5222)

・赤倉山荘
(富津内中津又字滑多羅三二七)
・五城館(字鵜ノ木八九一)
・盆城庵(馬場目字蛇喰二七)
・町斎場(字稻荷前八三二)
▼**管理期間**
平成十八年四月一日から同二十一年三月三十一日までの三年間を予定
▼**お問い合わせ**
各施設の担当窓口にご連絡してください。

町総合交流センター 五城館



昭和初期に建てられた土蔵づくりの農業倉庫を生まれかわらせ、カフェテリア、居酒屋、多目的ホール、矢田津世子文学記念室がある施設です。

▶**担当窓口**
役場商工観光課 (☎852・5222)

広域五城目林業協業センター 赤倉山荘



つるつるとした泉質を持つ温泉を備え、国道285号沿いに昭和54年に建てられた宿泊施設です。

▶**担当窓口**
役場商工観光課 (☎852・5222)

町 斎 場



国道285号沿いに平成2年に建てられ、火葬業務を行っています。

▶**担当窓口**
役場町民生活課 (☎852・5112)

馬場目岳周辺自然ふれあい施設 盆城庵



馬場目岳周辺の豊かな自然の中にたたずむ茅葺き屋根の宿泊施設です。

▶**担当窓口**
役場商工観光課 (☎852・5222)

ま ち の 話 だ い

今年で十三回目となった植栽



よみがえれブナの森 馬場目川上流部にブナの苗木を植栽

第十三回ブナを植えるつどいが、十一月三日に開催され、県内外からの参加者百六十一人が、ブナやミズナラの苗木約五百本を、馬場目沢国有林アシノクラ沢に植えました。

この植栽は「馬場目川上流部にブナを植える会」の皆さんが平成五年から毎年行ってきたもので、第一回に植えたブナは現在約五メートルほどの若木に成長しています。

同会では来年もこの植栽と保育管理を続ける予定で、参



加者を広く募集しています。お問い合わせは、馬場目川上流部にブナを植える会事務局・●●●●さん(☎0185・45・2103)まで

森山荘入居者と●●●●保育園児が 森山荘でいっしょに大根掘り

森山荘入居者十二人と●●●●保育園児約四十人が、十一月四日、大根掘りを行い、約百本を収穫しました。

この大根掘りは、地域に開かれた施設づくりをすすめようと森山荘が行ったもので、大根は職員の方々が今年の夏に森山荘の菜園に植えていました。



こんなにたくさん採れました

馬場目川カヌーツーリング開催

南秋カヌー協会が、十一月三日、馬場目川カヌーツーリングを開催しました。

このツーリングは自然あふれる馬場目川を通して自然の大切さを見直そうと毎年秋に開催されています。

今年のツーリングには町内外から三十人が参加。西野橋から馬場目川大橋まで往復八時間約三時間カヌーをこぎ、自然の大切さを学ぶとともに、参加者同士の交流を深めました。



自然豊かな馬場目川をカヌーで満喫



第二十五回県特産品開発コンクールの審査会が十月二十一日に行われ、●●●●さん(郷土料理いしかわ・●●●●)の「ミニっ子たんぼ」が奨励賞に輝きました。この「ミニっ子たんぼ」

県特産品開発コンクール奨励賞 郷土料理いしかわの「ミニっ子たんぼ」

どうかして煮くずれしない「きりたんぼ」は作れないかとの妻・●●●●さんの提案から開発開始。●●●●さんは、これまで「だまこもち」や「きりたんぼ」をつくってきた経験をいかし、試行錯誤しながら作り上げたそうです。受賞について●●●●さんは「とても嬉しい。県を代表するきりた

んぼに負けないよう、これから販売していきたい」と笑顔で語ってくれました。



秋田の風物詩「竿灯」をイメージした「ミニっ子たんぼ」。鍋に入れると簡単に3つに分かれ、煮くずれもしにくいのが特徴です。



●●●小の児童が合唱



●●●小児童、先生、PTAによる発表に大きな拍手
杉沢祭が開催されました

十月三十日、「絆、いつまでも……」をテーマに杉沢祭が行われました。

会場となった●●●小学校体育館には、地域の皆さん、関係者など約百五十人が来場。



PTAによる「百姓ダンス」



先生たちは仮装して踊りました

ステージでは、小学校の歴史を振り返る劇や、先生たちのダンス、PTAの皆さんによる踊りが披露され、来場者は出演者のユーモアあふれる演技や踊りを楽しみました。

●●●十七団体がみごとなハーモニーを披露 ●●●小学校で八郎湖合唱祭

八郎湖周辺の三市五町一村から十七団体が参加し、十一月二十日、●●●小学校で八郎湖合唱祭を開催しました。合唱祭では各団体が二・三曲ずつ、日ごろの練習の成果を披露。みごとにハーモニーで訪れた約四百人の来場者を魅了しました。

合唱祭の最後では「コールもりやま」の皆さんと町の男性有志五人がステージに上がり、来場者とともに「あの素晴らしい愛をもう一度」を合唱。大きく美しい歌声で会場は一体となり、歌い終わると皆充実した様子で大きな拍手を送っていました。



今年も大石サンタさんからプレゼント!

クイズに答えてプレゼントを当てよう!

「ごじょうめのわらしだ」の作者、大石清美さんから、2006年カレンダー(1名)、ポストカードセット(1名)、色紙(1名)、手ぬぐい(2名)をそれぞれプレゼント。

ご希望の方は、下記のクイズの答えをハガキに書いて応募してください。

問題 次の秋田弁を共通語でお答えください。

「おどげでねや さがみちを
はがみして あんであく」

▶応募方法
ハガキに住所、氏名、電話番号、クイズの答えを記入し、下記の住所に応募してください。

▶応募先
〒018-1792(役場専用)
五城目町役場総務課
大石サンタさんプレゼント係

▶締め切り 12月16日(金)(当日消印有効)
※応募はハガキでのみ受け付けます。
※お一人様何通でも応募できます。
※正解者多数の場合は抽選で当選者を決定します。
※当選者は、広報ごじょうめ1月号で発表します。

乞うご期待!!

第3回 あきたふるさと 手作りCM大賞

秋田朝日放送(AAB)

12月11日(日)
午後6時56分～

県内19市町村のアイデアいっぱい作品が次々に放送される中、五城目町の結果は……。

司会/八波一起 伊藤里奈
審査員/石川好(秋田公立美術短期大学学長)、バリトン伊藤(タレント)、椿千代(劇団わらび座女優)、福森普子(アートデザイナー)

中学生の税についての作文コンクール 五一中の三人が表彰

このたび行われた中学生の税についての作文コンクールで、●●●●●●さん（●●中一年）が県納税貯蓄組合連合会長賞を、●●●●●●さん（●●中一年）が秋田北地区納税貯蓄組合連合会長賞を、●●●●●●さん（●●中二年）が町納税貯蓄組合連合会長賞を

それぞれ受賞しました。

表彰式は十一月十八日、五城館で開催された町納税貯蓄組合事務懇談会で行われ、●●●●●●町納税貯蓄組合連合会長から表彰状と図書券などが送られました。
※今月号では●●●●●●さんの作品を紹介します。



秋田北地区
納税貯蓄組合連合会長賞
●●●●●●さん（●●中一年）



町納税貯蓄組合連合会長賞
●●●●●●さん（●●中二年）



秋田北地区 納税貯蓄組合連合会長賞

●●●●●●さん（●●中一年）

「力となる税金」

私たちは、税金を支払うことが義務である。

私たちの国は、この税金によって成り立っている。この税金があるからこそ、私たちの生活は、豊かなのです。

しかし、この税金が支払われなくなると、政府の予算がなくなり、大変なことになってしまいます。すなわち、私たちの生活を守っていくのに必要不可欠なのが税金なのです。

私たちがいつも使用してい

ちが教育を受けられるように、校舎を造ったり、税金はさまざまところで役立っています。私たちが生活をしていけるのも税金のおかげなのです。

税金にも、たくさん種類があります。私たちにとって一番身近な税金は、消費税です。この税金は、買い物をするば払う税金です。

また、両親が働いて得た収入から収めている税金を所得税といい、この税金は、働いている人のかわりに会社が納めています。

国は、国民の暮らしを豊かにするために、この税金をどのように使うか話し合いで決めています。そして、内閣が予算案をたて、議員が話し合いで予算を決定します。

つまり、税金の使い道を話し合いで決めているのです。そして、国民の為に、予算がたてられます。

国の予算は、私たち国民の暮らしが健康で文化的になる為に使われています。

また、飢えに苦しんでいる人に援助したり、明るい未来の為に税金を使っています。つまり、お年寄りや体の不自由な人の暮らしを支え、国民が医療を受けるとき費用を援助し、生活に苦しむ国の人々へ、お金や物を送っています。

地方が活動する為のお金は、住んでいる人が納めた税金と交付されるお金とでまかなわれています。地方では、住民の快適な暮らしの為に、ゴミの収集など、生活に欠か

すことができないものに税金を使っています。私たちが楽しく、安全で暮らせるのも税金のおかげなのです。

僕は最初は税金のことは、あまりよく知りませんでした。が、税金が僕たち国民にとって税金というのは、とても大切なものだ、改めて分かったような気がします。税金というのは、一人分のお金では、少しのことしかできないけど、二人分、三人分と、みんなの力を合わせれば、大きなことができるような気がします。公共施設というのはみんなの一人一人の税金が形になったものだと思います。

ぼくも大人になったら、税金という名で明るい未来を築いていきたいと思っています。

第29回産業文化祭を開催 町の産業文化が集結

10月28日から30日までの3日間、第29回町産業文化祭が広域五城目体育館を主会場に開催されました。

産業文化祭では、農産物や商工業製品の展示や文芸展・芸術展などが行われ、町発展の息吹が発表されました。

また、農産物や商工業製品などの出品展示物の中から63点が各賞を受賞し、11月3日の町合併50周年記念式典で各部門代表10人と下賜受賞者22人が表彰されました。



| | | | | | | | | | |
|-------------------|------------------------|-----------------------|---------------|------------------|------------------|---------------------------|----------|------------------------|----------|
| ◆主権者賞 優秀農業者賞 | ◆農産物の部 優秀賞 | 優良賞 | 奨励賞 | ◆商工の部 優秀賞 | 優良賞 | ◆間伐コンクリートの部 優秀賞 優良賞 | 奨励賞 | ◆生活工夫展の部 優秀賞 優良賞 | アイデア賞 |
| ●●●●●●●● | ●●●●●●●● | ●●●●●●●● | ●●●●●●●● | ●●●●●●●● | ●●●●●●●● | ●●●●●●●● | ●●●●●●●● | ●●●●●●●● | ●●●●●●●● |
| () | () | () | () | () | () | () | () | () | () |
| ◆うまい米づくりの部 優秀賞 | 優良賞 | 奨励賞 | ◆福祉展の部 優秀賞 | 努力賞 | ◆文芸作品展の部 《短歌》 | 《俳句》 | ◆川柳 | 入選一位 | 入選二位 |
| ●●●●●●●● | ●●●●●●●● | ●●●●●●●● | ●●●●●●●● | ●●●●●●●● | ●●●●●●●● | ●●●●●●●● | ●●●●●●●● | ●●●●●●●● | ●●●●●●●● |
| () | () | () | () | () | () | () | () | () | () |
| 努力賞 | ◆福祉展の部 優秀賞 | 優良賞 | 奨励賞 | ◆文芸作品展の部 《短歌》 | 《俳句》 | ◆川柳 | 入選一位 | 入選二位 | 入選三位 |
| ●●●●●●●● | ●●●●●●●● | ●●●●●●●● | ●●●●●●●● | ●●●●●●●● | ●●●●●●●● | ●●●●●●●● | ●●●●●●●● | ●●●●●●●● | ●●●●●●●● |
| () | () | () | () | () | () | () | () | () | () |
| アイデア賞 | 広青苑デイサービスセン ター(広青苑) | 特別養護老人ホーム広青苑 (広青苑) | 転作組合 | ベスト会 | 転作組合 | 転作組合 | 転作組合 | 転作組合 | 転作組合 |
| ●●●●●●●● | ●●●●●●●● | ●●●●●●●● | ●●●●●●●● | ●●●●●●●● | ●●●●●●●● | ●●●●●●●● | ●●●●●●●● | ●●●●●●●● | ●●●●●●●● |
| () | () | () | () | () | () | () | () | () | () |

主催者賞を受賞された
みなさんは次のとおりです (敬称略)

だまこもち・きりたんぼ鍋 全国宅配承ります

新発売

切る手間いらずそのままお鍋へ
煮くずれしにくい

ミニっ子たんぼ

忘・新年会、仕出し、冠婚葬祭、鍋料理いろいろご予約承ります

郷土料理 いしかわ TEL 018(852)9842 FAX 018(852)5630

「町長への手紙」待ってます!

①氏名、②住所、③電話番号、④建設的なご提案・ご意見、⑤公開の可否を書き、「町長への手紙」と明記して提出してください。

- 役場正面玄関設置の「町長への意見箱」に投函
- 電子メール chocho@town.gojome.akita.jp
- 一般の封書 〒018-1792 (役場専用郵便番号) 五城目町役場「町長への手紙」係
- ファクス ☎018・852・3151

※お問い合わせは、役場総務課 (☎852・5342) まで



平成18年度 町内保育園入園のご案内

保育園への入園は、家庭の都合で保育できないお子さんを対象にしています。申込書をよくお読みになり、入園の手続きをしてください。

なお、現在入園しているお子さんが引き続き入園する場合も申し込みが必要です。

▼入園申込書配付期間

平成十七年十二月十四日(水)～

十六日(金)

▼入園申込書配付場所

各保育園と役場福祉保健課

●五城目・内川・大川保育園

●入園申込受付期間

平成十八年一月十一日(水)～十三日(金)

●受付場所 役場町民談話室

●馬場目保育園

●入園申込受付期間

平成十八年一月十日(火)～十二日(水)

●受付場所 馬場目保育園

※お問い合わせは、

役場福祉保健課

(☎0522・5128)まで

町立五城目幼稚園 新入園児を募集します

▼入園資格

●三歳児、四歳児、五歳児

(平成十二年四月一日～)

同十五年四月一日生まれ

●入園は町に住民票のある方に限りま
す。(ただし、特別な事情がある場合
はこの限りではありません)

▼入園申込書配付

●十二月十三日(火)～十五日(木)

(用紙は五城目幼稚園と町教育委員会
に用意しています)

▼申込書の受け付け

●十二月二十日(火)～二十二日(木)

(申込書、園児の住民票、戸籍謄本を
町教育委員会に提出してください)

※現在通園中で引き続き通園を希望さ
れる方は手続きの必要はありません。

※お問い合わせは、町教育委員会学校
教育課(☎0522・5372)まで



「わんぱーく」を 開催します

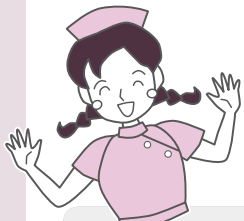
子育て中の皆さん、親子、家族で
気軽に遊びにきてください。

▶12月5日(月)、6日(火)、7日(水)
午前9時30分～午前11時30分
もりやまこども園

※お問い合わせは、五城目保育園
(☎852・3805)まで

手洗い・うがいが基本です
インフルエンザは
予防から!

人ごみなどから帰宅したとき
は、手洗い・うがいを行いましょ。



ジャスコ五城目店で クリスマス献血 キャンペーン

クリスマス献血キャンペーンを開催します。

- ▶日時 12月10日(土)
- ▶場所 ジャスコ五城目店
 - ・10時00分～12時00分
 - ・13時00分～16時00分

献血にご協力いただいた方には、オリジナルグッズ・ケーキをプレゼント!

お悩みの方 ご相談ください

県福祉相談センターでは、福祉のあらゆる分野の相談に応じ、解決のお手伝いをしています。

▶相談窓口

- 電話 831・2940
- ファクス 831・2306
- Eメール

fukushi@pref.akita.lg.jp

▶時間

- 平日 8時30分～19時
- 土日祝日 10時～18時30分

**結核を防ぐために
複十字シール運動に
ご協力ください**

複十字シール運動は、結核をなくして明るい社会をつくるための運動です。平成十六年度は全国から約四億三七〇〇万円の募金をいただき、検診車や検診機器の購入、結核予防の広報、開

発途上国への援助などを行いました。今年度も複十字シール運動をどうぞよろしくお願いいたします。
※お問い合わせは、ケアセンター五城目(☎852・5180)まで

**通学区域外からでも入学できます
馬場目小学校「特認校」制度**

町教育委員会では、平成十八年四月から馬場目小学校「特認校」制度をスタートさせます。

この制度は、「馬場目小学校の教育活動に賛同し、保護者の負担と責任で通学できる」などの条件を満たせば、通

学区域に関係なく馬場目小学校に入学できる制度です。

※「特認校」制度で入学を希望される方は、平成十八年一月二十日(金)まで町教育委員会(☎852・5372)にご相談ください。



12月

ケアセンター五城目お知らせカレンダー

ケアセンター五城目 ☎852・5180



健 診

6日 1歳6か月児健康診査

対象 平成16年3月～5月生まれ
受付 12時45分～13時15分
場所 ケアセンター五城目

16日 乳幼児健康相談

対象 平成16年11月、平成17年6月生まれ
受付 10時～10時30分
場所 ケアセンター五城目

20日 乳児健康診査

対象 平成17年8月生まれ
12時40分～13時00分
平成17年2月、5月生まれ
13時15分～13時30分
場所 ケアセンター五城目
※4か月児のみBCG予防接種

12日・19日 母子手帳交付・妊婦相談

受付 9時～15時
場所 ケアセンター五城目

そ の 他

1日 機能回復訓練

受付 13時～15時
場所 ケアセンター五城目



町合併50周年記念式典を開催 町功労者表彰などを行う

町合併50周年記念式典が、十一月三日、広域五城目体育館で行われ、町内外から参列した約四百人が、合併50周年と町功労者の晴れの受賞などをお祝いしました。

わたしたちの五城目町は昭和三十年に、旧五城目町、馬場目村、内川村、富津内村、大川村が合併して誕生し、今年で五十周年を迎えています。



町功労者3名に表彰状が渡されました



式辞を述べる渡邊町長



アトラクションでは●●●小メロディークラブが合唱しました

式典は、「コールもりやまの皆さんによる『若き郷土の歌』の合唱で始まり、このたび町功労者選ばれた●●●さん、●●●さん、故●●●さん、●●●さん、●●●さん、●●●さん、●●●さん、●●●さんを表彰したほか、栄光賞や町内会長功労者などの表彰、産業文化祭褒章授与式を行いました。
また、功労者●●●さんの指揮のもと、参加者全員で町民の歌を合唱し、ふるさとの限らない発展を誓い合いました。

町長交際費を公開します

町では、行政運営の一層の透明性を図り、町民に開かれた「誇りと信頼のある町づくり」を進めるために、町長交際費の支出状況を公開します。

❖交際費の支出状況（10月）

| 分類 | 件数 | 内 容 | 支 出 額 |
|--------------|----|--|----------|
| 慶 弔 | 1件 | 五城目町相撲連盟創立40周年記念祝賀会、防犯功労者表彰祝賀会、江戸天下祭御祝、五城目町芸術文化協会功労者表彰式 | 35,800円 |
| 会 費 | 2件 | 千代田区・五城目町弓道交流交歓会会費、消防幹部会議懇親会費 | 11,000円 |
| 接 遇 | 1件 | 千代田区訪問時お土産 | 5,040円 |
| その他 | 3件 | 五城目町建築業推進協議会奉仕作業激励、五城目・上小阿仁間駅伝競走懇親会、五城目町・千代田区ゲートボール交流大会交歓会 | 13,200円 |
| 合 計 | 7件 | | 65,040円 |
| 4月から10月までの合計 | | | 721,633円 |

町長の主な予定(12月)

- 1 / 全国山村振興連盟通常総会(麹町会館) / 下水道整備促進全国大会(赤坂プリンスホテル)
- 6 / 五城目高等学校教育懇談会(ガーデン松竹)
- 20 / 五城目・琴丘・二ツ井間短絡道路整備期成同盟会総会(二ツ井町役場)
- 21 / 八郎湖周辺清掃事務組合定例議会(男鹿市若美庁舎)

五城目町民憲章

わたくしたちは郷土を愛し五城目町民であることに誇りを持ち、歴史と伝統をうけつぎ創造性ゆたかな町をつくる願いをこめてこの憲章を定めます。



- 1、自然と親しみ美しい町をつくります
- 1、たがいに関わりあひ思いやりのある町をつくります
- 1、教育を進め文化の香り高い町をつくります
- 1、元気で働き活力に満ちた町をつくります
- 1、きまりを守り明るい町をつくります



●●●●●●●●●●さん
(●●●●●●●●●●)

青年海外協力隊員としてアフリカ・エチオピアの職業訓練学校で測量技術の指導を行う。任期は平成16年12月から2年間。

●●●●●●●●●●さん(●●●●)の

エチオピアからこんにちは⑪ (赴任11か月)

エチオピアに赴任しているコンピュータ隊員が企画するIT (Information Technology) セミナーが10月に開催されました。この企画はコンピュータのソフトウェアを隊員が配属している大学や職業訓練校で、学生や学校関係者に紹介するというものです。私も図面作成ソフトの Auto CAD を紹介するために参加しました。時間も限られていたので、出来上がった図面を紹介してこのソフトの特徴を説明しました。学生が今後このソフトについて学ぶことはほとんどないと思いますが、イラストを多く紹介したことで学生の反応も良かったです。

配属先では新学期が本格的に始まり、私も新生入生の担当となりました。今学期はだいぶ授業に慣れてきたのと準備がちゃんとできていることで、気

持ちにも余裕があり毎日の授業を楽しむことができています。普段の授業の中ではみんなで相談し合って問題を解決すること、あるいは授業の内容を理解できた生徒は他の生徒を助けてあげること、これらのことをよく生徒に話しています。一人で問題を解こうとして少しでもわからないところがあれば、自分のノートを見返すこともなく

すぐに投げ出してしまおう、これがエチオピアの生徒に対する印象でした。自分の生徒には授業に積極的に参加してもらいたいと思い、生徒同士で話し合う時間も毎日設けています。

ただ測量を勉強するだけでなく、このように助け合うことの大切さを伝えていけたらと思ながら、日々の授業に励んでいます。



若後を安心して暮らすには、若いときからの備えが必要です。農業者年金

農業に従事する人は幅広く加入できます

下記の要件を満たしている方が加入できます。

- ①国民年金の第1号被保険者
- ②年間60日以上農業に従事する方
- ③60歳未満の方

積立方式です

自分で積み立て、加入者数受給者数に左右されない、安定した公的年金です。

保険料は自由に決められます

毎月の保険料は、20,000円から最高67,000円まで、1,000円単位で自由に決められます。

80歳までの保証がついた終身年金です

年金は終身受給できます。加入者や受給者が80歳になる前に亡くなった場合でも、80歳まで受け取れるはずの金額を死亡一時金として遺族が受け取れます。

担い手には保険料の国庫助成があります

一定の要件を満たす担い手は、基本保険料2万円のうち最高半額、生涯で最大216万円の補助を受けることができます。

▶お問い合わせ、申し込み
町農業委員会

(☎852・5295)

JA あきた湖東五城目支所

(☎852・4321)

HONDA

除雪機

- ・HONDAの除雪機は、業界シェア№1。
- ・幅広いラインナップを取り揃え、先進機能と安全性が満載。

詳細は店頭又はカタログをご請求ください。またメーカーのホームページでもごらんいただけます。

URL : www.honda.co.jo/snow/



除雪機のある幸せ

有限会社 フタダ

南秋田郡五城目町上樋口字中川原173-1
電話 (018) 852-3155
FAX (018) 852-3256
E-mail : u-futada@ccluxe.ocn.ne.jp

携帯電話からの119番通報

直接町消防署に
つながります

これまで能代地区消防本部
につながっていた携帯電話か
らの119番通報が、十二月七
日(水)午後から直接町消防署に
つながります。

携帯電話での注意

◆通話エリアによっては、ほか
の消防署につながる場合が
あります。必ず通報現場の市

町村名を伝えてください。

◆移動しながらの通報は、交信
が途絶える場合があります
ので、その場で状況を教えて
ください。

◆消防署から再び電話をする
場合があります。電源は切ら
ないでください。

携帯電話で119番通報するときは…

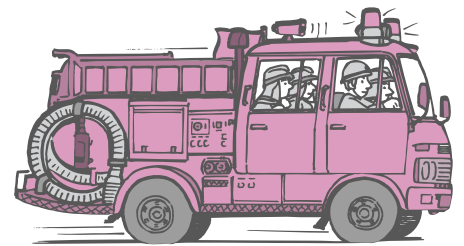
- ①火事か救急かを伝えてください。
- ②通報場所の住所又は目標物を正確に伝えてください。
- ③あなたの氏名と携帯電話の番号。

救急要請のときは…

サイレンが聞こえたらできるだけ案内人を出し、誘導
してください。また、救急隊が到着したら救急隊に次の
ことを教えてください。

- ①救急隊が到着するまでの傷病者の容態の変化。
- ②応急手当をした場合その内容。
- ③傷病者に持病がある場合は、その病名、かかりつけ病
院など。
- ④事故を目撃した時は、その時の状況とケガ人の人数。

注意) 119番受付員から電話をとおして口頭指導があつ
た場合、指示に従って積極的に実施してください。
※お問い合わせは、町消防署(☎852・2028)まで



防火ポスターコンクール

町内の小学5年生を対象に、平成17年度防火ポスター
コンクールが行われました。応募作品は95点。その中か
ら最優秀賞と優秀賞合わせて5点が決定しました。



最優秀賞

●● ●●さん (●●●小)



優秀賞

●● ●●さん (●●小)



優秀賞

●● ●●さん (●●●小)



優秀賞

●● ●●さん (●●●小)



優秀賞

●●●●●さん (●●●小)

町民の皆さんへ

除雪にご協力ください

◆車道へ雪を捨てないで

・交通事故や渋滞の原因になります。絶対やめてください。

◆玄関の除雪は各家庭で

・玄関先や車庫から道路へ出る間口の除雪は、各家庭で行ってください。

◆路上駐車はみんなの迷惑

・たとえ一台の路上駐車でも大きな障害になります。絶対にやめてください。

◆第1・第3日曜日は全町除雪デー

・町内会で、除雪車の入れない道路などを除雪してください。

※お問い合わせは、役場建設課(0502・2222)まで

●町が除雪を委託した業者

◇五城目地区

(株)皇山

◇馬川地区

夕テ工業

◇馬場目地区

(有)金野組

◇大川地区

佐々木造林(有)

◇本村部

(有)森山建設

◇本村部以外

(有)アイ・ケー

◇内川地区

(有)沢忠林業

◇森山地区

石次建築

◇富津内地区

拓翔サービス

◇佐々木造林(有)

(有)沢忠林業

◇広域農道

(株)セコー



町防犯協会が小・中学校に 刺股(さすまた)を寄贈

全国で多発している学校への不審者侵入事件に備え、町防犯協会が十月二十八日、各小・中学校へ刺股(さすまた)を寄贈しました。



刺股を使った訓練の様子(●●●中)



●●●町防犯協会長
●●●小校長に刺股を手渡す

消防署からの お知らせ

町消防署 (☎852・2028)

AEDトレーニング機器を整備しました

町消防署では、このたび宝くじの助成金でAEDトレーニング機器5台を整備しました。AEDは現在全国の各施設などに整備されつつある救命機器です。このトレーニング機器を使って救命講習を行いたい町内会や団体は町消防署までご連絡ください。

※トレーニング機器のほかに、軽可搬消防ポンプも1台整備しました。

AED(エーイーディー 自動体外式除細動器)

心停止を起こした方に電気ショックを行う救命機器。自動で患者の状態を判断し、救命の手順を音声で指示する。医師や救命士だけでなく一般の方も使用可能。今年開催された愛知万博では、来場者の命を救った。



ルールを守って たのしい暮らし

五城目警察署 ☎852・4100

身のまわり
二重ロックで
締めくくり



犯罪や事故を 未然に防ぎましょう

年末・年始は、例年思いがけない凶悪事件や交通事故が発生します。

五城目警察署では、事件・事故を未然に防止し、みなさんが安心して年末・年始を過ごせるよう特別警戒活動を行います。

みなさんも、油断することなく心を引き締め、被害を受けないよう注意してください。

●空き巣や自動車・自転車の盗難被害防止のために、鍵を必ずかけましょう。

人権・いじめ・困りごと 相談してみませんか
人権相談所を開きます

問い合わせ先:人権・いじめホットライン
(☎862-6533)

12月4日(日)から10日(土)までは人権週間です。12月6日(火)には、特設人権相談所を五城館に設けます。

人権擁護委員があなたの悩みを聞き、解決へのお手伝いをしますので、ぜひご来場ください。

- ▶日 時 12月6日(火) 10時~15時
- ▶会 場 五城館
- ▶人権擁護委員

- ●●さん(●●●●)
- さん(●●●●)
- ●●さん(●●●●)
- ●●さん(● ●)
- ●●さん(● ●)

心の健康づくり
自殺予防公開セミナー

問い合わせ先
秋田中央保健所 (☎855-5170)

- ▶日 時 12月18日(日)
13時30分~16時30分
- ▶会 場 ホテルメトロポリタン秋田(秋田駅となり)
- ▶講 師 慶応義塾大学保健管理センター教授 ●● ●●さん
朝日新聞千葉支局次長 ●● ●●さん
- ▶参加費 無 料
- ▶申し込み
12月14日(水)まで電話でお申し込みください。

皆さんの声を役立てます
「国有林モニター」を募集

問い合わせ先
東北森林管理局 (☎836-2274)

東北森林管理局では、皆さんの声をお聞きして国有林の管理・経営をすすめてく「国有林モニター」を募集します。

- ▶募集期間 12月28日(水)まで
- ▶任 期 平成18年4月~平成19年3月
- ▶内 容 アンケートへの回答、会議への出席など

社会福祉協議会へ寄せられた善意

問い合わせ先
町社会福祉協議会 (☎852-5192)

- ▶香典返しに代えて
- ・10月12日 3万円 ●●●●さん
●●●● (亡き父●●●●さん)
- ・10月31日 7万円 ●●●●さん
●●●● (亡き母●●●●さん)

- ・10月31日 3万円 ●●●●さん
● ● (亡き夫●●●●さん)

森山荘へ寄せられた善意

問い合わせ先
養護老人ホーム森山荘 (☎852-3263)

- ・10月12日 窓ふき
ジャスコ五城目店職員15人
- ・10月17日 理容奉仕
●●●●●●さん(●●)
- ・10月19日 歌・おゆうぎ
●●●●保育園園児42人
- ・10月27日 演劇・踊り
●●小学校児童15人
- ・10月27日 サツマイモ15*。
●●小学校
- ・10月27日 歌謡・民謡・舞踊・尺八
つむぎひばりの会10人(代表●●●●●●さん)
- ・10月31日 歌・演奏
●●小学校児童10人

町民センターの休館とアスベスト使用について

町民センターにアスベスト含有吹付け材が使用されていることから、皆さんには大変なご心配やご迷惑をおかけしております。

町では、空気中のアスベストの飛散状況を調査するため「石綿粉じん濃度測定」を実施しました。

採取した空気中には、アスベストは1本も見られず、測定値も基準以下でした。調査結果から、今の状態は飛散性もな

く安定していることが確認されました。現在、アスベスト除去処理工事の実施に向けて、準備を進めているところですが、引き続き町民センターは休館とします。皆さんが安心して施設を利用できるよう早急に対応していきますので、ご理解とご協力をお願いします。

- ▶問い合わせ
生涯学習課(☎852-4411)

町民健康保険税
の納期限は
12月26日(月)です
第4期分
第6期分

知って納得! 私たちの税金⑦

Q1 どうして家屋の評価額は毎年下がらないのですか。

A1 家屋の評価額は、毎年見直しするのではなく、3年ごとの評価替え年度(今回は平成18年度)に見直しています。評価替えの際には、家屋が建てられた年度から評価替え年度までの経過年数に応じて、固定資産評価基準に定められている経年減点補正率(減価率)と前回の評価替え年度から3年間建築物価の変動率(物価上昇率)を相乗した評価額を再計算します。したがって、減価率よりも物価上昇率が小さい場合は、評価額は下がりますが、逆に物価上昇率が大きい場合には、再計算した評価額が前年度の評価額を上回るようになります。この場合には評価額は据え置かれます。

Q2 所得証明書が欲しいのですが。

A2 税務課では、前年中の所得の証明、児童手当用所得証明、児童扶養手当用所得証明、課税・非課税証明を行っています。金融機関への借り入れ、奨学金の申請、児童手当の申請、町営住宅入所申請などに必要となる証明です。なお、証明書は確定申告や住民税の申告をしていないと交付できません。必ず申告してください。

※税に関することはお気軽にご相談ください。
役場税務課 (☎852・5144)

INFORMATION

知ってて便利 町からのお知らせ

し尿のくみ取りはお早めに

問い合わせ先
役場町民生活課 (☎852-5112)

年末のし尿のくみ取りは、大変混み合います。くみ取りの申し込み締め切りが次のように決まりましたのでご協力ください。

▶申し込み締め切り日 12月15日(休)

▶申し込み先

・五城目衛生舎
(☎852-3867、☎852-3440)

・南秋衛生舎
(☎0120-54-2746、☎854-2746)

※今年は12月28日(火)までくみ取りを行います。来年は1月5日(休)からくみ取りを始めます。ご注意ください。

町内観光施設 年末年始の営業時間

問い合わせ先
町開発公社 (☎852-5392)

◀五城館・赤倉山荘

▶12月30日(金)15時で営業終了

▶12月31日(土)から1月3日(火)まで休業

◀悠紀の国五城目

▶12月30日(金)

「食事処やまゆり」 15時で営業終了

「直売所」 16時で営業終了

▶12月31日(土)から1月3日(火)まで休業

※1月4日(水)から通常営業します。

県立図書館の蔵書 宅配で貸し出します

問い合わせ先
町中央公民館 (☎852-4411)
県立図書館 (☎866-8400)

県立図書館では、本を自宅などに有料で送付し貸し出す「宅配サービス」を行っています。

▶実施期間 平成18年2月28日(火)まで

▶申し込み 県立図書館か町中央公民館にお申し込みください。

▶送付代金 1回につき300円

▶返却方法 送付日から22日間以内に借り主の負担で返却

基準地の標準価格を活用ください

問い合わせ先
役場総務課 (☎852-5332)

県では、国土利用計画法に基づいて、毎年7月1日現在の基準地の標準価格を調査し、その結果を公表していますが、このたび、平成17年度の当町関係分が次のとおり公表されました。

この標準価格は、自由な取引が行われるとした場合における土地取引で通常成立すると認められる価格で、一般の土地取引価格の指標などに、広く活用されることが期待されています。

詳細については、総務課までお問い合わせください。

基準地の標準価格

| 利用目的 | 所 在 | 1平方メートルあたりの価格 |
|---------------|-------------------------|--------------------------|
| 住 | 東磯ノ目 2丁目5番2 | 20,200円 |
| | 字七倉 105番6外 | 20,700円 |
| 宅 | 富津内下山内 字奈良崎 47番11 | 12,200円 |
| | 大川大川字 下川原36番20 | 12,700円 |
| 商業地 | 字下夕町 229番 | 34,200円 |
| 林地 (用材林地杉) | 内川湯ノ又 字小川口沢 67番 | 10㎡あたり の価格 44,000円 |

屋内温水プールのお知らせ 機械整備のため休館します

問い合わせ先
屋内温水プール (☎852-4411)

12月18日(日)はクリスマス水泳大会のため一般の方はご利用できません。またの機会にご利用ください。

12月29日(休)から1月31日(火)までは機械整備のため休館します。

2月1日(水)から平常通り開館しますので、どうぞご利用ください。

パソコン教室受講生を募集 「初級エクセル教室」開催

問い合わせ先
生涯学習課 (☎852-4411)

今月は「初級エクセル教室」を開催します。エクセルの基本を学びたい方、表やグラフを作成してみたい方はぜひ参加してください。

「初級エクセル教室」(1コース5時間)

▶平日夜間コース

・12月15日(休)・16日(金)

18時10分～20時40分

・12月19日(月)・21日(水)

18時10分～20時40分

※各コースとも定員は6人。広域五城目体育館2階の会議室で開催します。12月5日(月)よりお申し込みを受け付けます。

馬川地区公民館 大正琴無料体験講習会

問い合わせ先
馬川地区公民館 (☎855-1175)

馬川地区公民館では、大正琴を無料体験できる「琴名流大正琴教室講習会」を開催します。

▶日 時 12月8日(休)、15日(休)

10時～正午

▶会 場 馬川交流センター

▶講 師 琴名流 琴秋保(●●●●)

▶対 象 どなたでも参加できます。琴は準備しています。

人権デー in あきた開催 超兄貴人権を考えるスペシャル

問い合わせ先
秋田地方務局 (☎862-6531)

秋田地方務局では、人権について考える「人権デー in あきた」を開催します。

当日はタレントのバリトン伊藤さんや、エフエム秋田の人気番組「超兄貴」でおなじみ、高橋航さんを招き、トークディスカッションも行います。

▶日 時 12月8日(休) 11時～

▶会 場 秋田拠点センター「アルヴェ」

年賀状印刷 承ります
2006 年賀状
1色20枚 **1,800円** 印刷代のみ
見本多数用意してお待ちしております。
湖東印刷所
☎018(852)2430 (後場)

めんこいそば
年越し用ゆづりパック
1セット **2,400円**
12月20日まで
12月27-28日
そば 650g(約5人分)
スープ 30cc×5袋
のり 2袋
わさび 5コ
揚げ玉 1袋
いぶりごっこ

20分 デジカメ、プリント
で出来ます!
葬儀用写真・着替・バック消し・各種証明写真
高画質純正フジカラープリント
デジタルスタジオ
伊藤写真館
五城目町ガーデン松竹向かい ☎018.852.3667

省エネで 地球の味方 しませんか?

2006年 1月ゴミ収集日程表



| 燃えるゴミ | 収集町内 | 収集日 | 曜日 |
|-------|---|---|-----|
| | 新里町・広ヶ野・希望ヶ丘・田町・上田町・今町 御蔵町・小池町・川原町・新町・一番町・古川町 紀久栄町・仲町・長町・築地町・畑町・新畑町・米沢町 | 5日・12日・16日 19日・23日・26日 30日 | 月・木 |
| | 雀館・昭辰町・館町・中川原・岩城町・樋口 矢場崎・西磯ノ目・東磯ノ目・森山地区 馬川地区・ななくら(仮称) | 3日・6日・10日 13日・17日・20日 24日・27日・31日 | 火・金 |
| | 富津内地区・馬場目地区・大川地区全域・内川地区 | 4日・7日・11日 14日・18日・21日 25日・28日 | 水・土 |

◆収集日にご注意ください
 ●一月二日(月)年始から一月三日(火)までと一月九日(月)成人の日は、可燃ゴミの収集は休みます。
 ◆次のことを必ず守ってください
 ●ゴミ袋は、午前八時までに出してください。

| 資源 燃えない ゴミ | 収集町内 | ガラス類他 | 金属類他 |
|---|--|--------|--------|
| | | 空きビン類 | 空きカン類 |
| | 馬場目地区・富津内地区・内川地区 | 9日(月) | 23日(月) |
| | 新里町・広ヶ野・希望ヶ丘・森山地区 大川(1区~4区以外の地区)・馬川地区 | 10日(火) | 24日(火) |
| | 今町・御蔵町・小池町・川原町・仲町・長町 米沢町・雀館・昭辰町・大川(1区~4区) | 11日(水) | 25日(水) |
| | 築地町・畑町・新畑町・東磯ノ目 西磯ノ目・矢場崎・ななくら(仮称) | 12日(木) | 26日(木) |
| 田町・上田町・新町・一番町・古川町 紀久栄町・館町・中川原・樋口・岩城町 | 13日(金) | 27日(金) | |

●フトン類は、袋に入る大きさに切って、可燃ゴミの日に出してください。
 ※冬期間は、各町内会で設置しているゴミ箱前の除排雪にご協力下さい。
 ※収集に関するお問い合わせは、町民生活課 (4002-5011) まで。

| 資源 ペットボトル | 4日・18日(水) (全町) | |
|--------------------------|----------------------------|--------|
| 古紙類 新聞・雑誌類 ・段ボール・紙パック | 五城目地区・馬川地区 | 14日(土) |
| | 馬場目地区・内川地区・富津内地区・大川地区・森山地区 | 28日(土) |

ごみを減らす三つの方法

ごみとなるものを持ち込まない(発生抑制)

買い物をする際に心がける

■買い物袋を持参し、過剰な包装は断る。店のレジ袋や包装も家に持ち帰れば、ごみになります。マイバッグ(買い物袋や買い物かご)を持参し、レジ袋や不要な包装は断ってください。



繰り返し使い、ごみにしない(再利用による排出抑制)

使えるうちは捨てないように心がける

■リターナブル容器入り商品の購入。繰り返し使用するリターナブル容器はごみにならない容器です。積極的に利用しましょう。

Reuse (リユース)



ごみを資源として活かす(再生利用)

リサイクルに向けて分別の徹底を心がける

■分別収集への協力 市町村で実施しているごみの分別収集やスーパーなどで行われている店頭回収には、それぞれの分別ルールに従ったごみの排出をお願いします。



12月町民カレンダー

※このページに載せる楽しい写真をお待ちしています。「広報こじょうめ」担当まで

| 日 | 月 | 火 | 水 | 木 | 金 | 土 |
|---|---|---|--|---|---|---|
| 11月27日  | 29  | 12月1日  | 2  | 3 ○内川保育園おゆうぎ会 (9:30~) ○馬場目保育園おゆうぎ会 (9:30~) | | |
|  | 5 ○大川小全校なわとび大会(大川小体育館・10:30~11:30) | 7 ○特設人権相談所開設(五城館・10:00~15:00) ○五一中広が野ラニング発表会(五一中体育館・13:50~) た CM15:00 (秋田朝日放送) | 8 ○保育園児といっしょにあそぼう(馬場目保育園・9:30~11:00) | 9 ○もりやまこども園もちつき会(10:00~12:30) ○大川小開校記念E た CM16:00 (秋田朝日放送) | 10 ○大川保育園おゆうぎ会 (9:30~) | |
| 11 ○年末の交通安全県民総ぐるみ運動(20日まで) ○第3回秋田ふるさと手作りCM大賞(秋田朝日放送・18:56~) | 12 た CM10:00 (秋田朝日放送) | 13 ○五一中広が野ラニング発表会(五一中体育館・13:50~) | 14 ○馬場目小PTA授業参観日 ○五一中臨時PTA総会 (14:50~) |  | 16 ○大川小PTA授業参観日 (13:30~) | 17 |
| 18 ○クリスマス水泳大会(屋内温水プール・13:00~) |  | 20 ○五城目幼稚園クリスマス会(10:00~11:30) ○馬場目保育園クリスマス会(10:00~) |  | 22 ○内川保育園クリスマスお楽しみ会(9:30~) ○大川保育園クリスマス会(10:00~) | 23 ○天皇誕生日 |  |
|  | 26 ○町内小・中学校、幼稚園冬季休業(1月13日まで) |  | 28 | 29 ○消防年末特別警戒(31日まで) |  | 31 |

車輛販売・車検一般整備・板金塗装・各種保険・カー用品取付販売・ポリマー加工・バイク修理

軽トラック CARRY5

ドラッグNO.1
V34

34年連続年間販売台数第1位
4WD・5MT

ワフプライス

68.8万円



特別装備
ドアバイザー
フロアマット・ラバー
スタッドレス
タイヤ&ホイール

すべてコッソんも大丈夫!

キズ・ヘコミ修理お任せください!!

(有)佐藤自動車 整備工場

代表 佐藤 義行

南秋田郡五城目町一番町 ☎(018) 852-2059

お電話ください
ちょっとした
キズ・ヘコミも直します

なつかしの
とびょうめのわらしだ 作: 大石清美 No.117
『わらしだ』とは五城目弁で、『子どもたち』の意味です

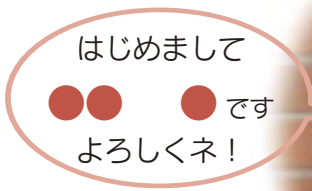


おくやみ申し上げます

| | | | | |
|-------------|----|-----|--------|-------------|
| ● ● ● ● ● ● | さん | 77歳 | 10月 4日 | ● ● |
| ● ● ● ● ● ● | さん | 58歳 | 10月 7日 | ● ● ● ● |
| ● ● ● ● ● ● | さん | 93歳 | 10月 7日 | ● ● ● ● ● ● |
| ● ● ● ● ● ● | さん | 93歳 | 10月10日 | ● ● ● ● ● ● |
| ● ● ● ● ● ● | さん | 76歳 | 10月12日 | ● ● ● ● ● ● |
| ● ● ● ● ● ● | さん | 84歳 | 10月14日 | ● ● ● ● ● ● |
| ● ● ● ● ● ● | さん | 51歳 | 10月21日 | ● ● ● ● ● ● |
| ● ● ● ● ● ● | さん | 85歳 | 10月23日 | ● ● ● ● ● ● |
| ● ● ● ● ● ● | さん | 84歳 | 10月25日 | ● ● ● ● ● ● |
| ● ● ● ● ● ● | さん | 91歳 | 10月28日 | ● ● ● ● ● ● |
| ● ● ● ● ● ● | さん | 96歳 | 10月29日 | ● ● ● ● ● ● |
| ● ● ● ● ● ● | さん | 85歳 | 10月29日 | ● ● ● ● ● ● |
| ● ● ● ● ● ● | さん | 61歳 | 10月30日 | ● ● ● ● ● ● |

※「おくやみ・おたんじょうびコーナー」への掲載を希望しない方は、届け出の際にお知らせください。

おたんじょうおめでとうございます



「大きくなったら
一緒にサッカーしようネ♡」
●●兄ちゃんより

| | | | |
|-------------|-----|--------|---------------------|
| ● ● ● ● ● ● | ちゃん | 10月13日 | ● ● ● ● ● ● ● ● |
| ● ● ● ● ● ● | ちゃん | 10月14日 | ● ● ● ● ● ● ● ● ● ● |
| ● ● ● ● ● ● | ちゃん | 10月24日 | ● ● ● ● ● ● ● ● ● ● |

町の人口と世帯 (平成17年10月末現在)

| | 人口 | 前月比 | 昨年比 |
|-----|--------|-------|--------|
| 人口 | 12,123 | (- 9) | (-148) |
| (男) | 5,727 | (- 9) | (- 70) |
| (女) | 6,396 | (± 0) | (- 78) |
| 世帯 | 4,149 | (+ 6) | (+ 25) |

▼AEDの記事ご覧いただけますか。(14ページ)町消防署の●●●●●救急救命士に緊急の場合は資格のない私でも使えるところ聞いて、本当にビックリしました。もしものときにAEDを使える人が増えれば、それだけ命が救われる率も上がります。町消防署では約3時間の講習会を開催してくれるそうなので、私も参加者をつづけて講習を受けたと思います。町内会や会社などで講習会を希望される方、ぜひ町消防署に連絡してください。

編集後記