

令和 7 年

消 防 年 報



五 城 目 町 消 防 本 部

目 次

五城目町の概要	3
五城目町管内図	4
総 務	
消防本部組織図	6
消防職員階級別調	7
消防職員在職年数調	7
消防職員年齢別調	8
過去5年町予算と消防予算	9
過去5年人口・世帯数の推移	9
消防庁舎の概要	10
消防庁舎平面略図	11～12
消防本部・消防署事務分担分掌	13～15
予 防	
火災発生状況比較	17
月別火災統計表	18
出火原因別火災発生状況	19
過去3年間の出火原因比較	20
月別危険物規制事務件数	21
危険物規制事務処理件数	21
数量別危険物施設設置状況	21
危険物許認可手数料徴収状況	22
危険物許認可手数料徴収比較状況	22
危険物施設等立入検査状況	23
防火対象物一覧表並びに工事種別建築確認同意件数	24
防火対象物一覧表並びに月別建築確認同意件数	25
月別・工事種別建築確認同意件数	26
消防用設備等の着工届状況	26
各種届出処理状況	27
防火対象物調	28
月別立入検査状況	29
救 急 救 助	
救急統計	31
救急業務実施状況	32
月別医療機関別搬送人員	33
月別時間別出場回数	34
出動地区別事故別搬送人員	35
事故別医療機関別搬送人員	36
救助活動状況	37

警 防

消防水利狀況	3 9
氣象情報集計表	4 0

消 防 団

消防現有勢力	4 2
在職年数別消防団員数調	4 3
消防団員階級別調	4 3
消防団員階級別年齢調	4 4
消防団員階級別年報酬	4 4
消防団員諸手当	4 4

五 城 目 町 の 概 要

五城目町は、秋田市の北方30km、能代市の南方30km、干拓による大潟村の東方に位置し、県都秋田市まで約40分の距離に位置するくさび型をした町である。

急峻な山岳地帯から肥沃な水田地帯まで、変化に富んだ農業と林業の農山村であるとともに、中心部は500年の伝統を誇る朝市が栄え、製材、家具、打刃物、醸造業と商店街が発達し、湖東部における商工都市を形成している。

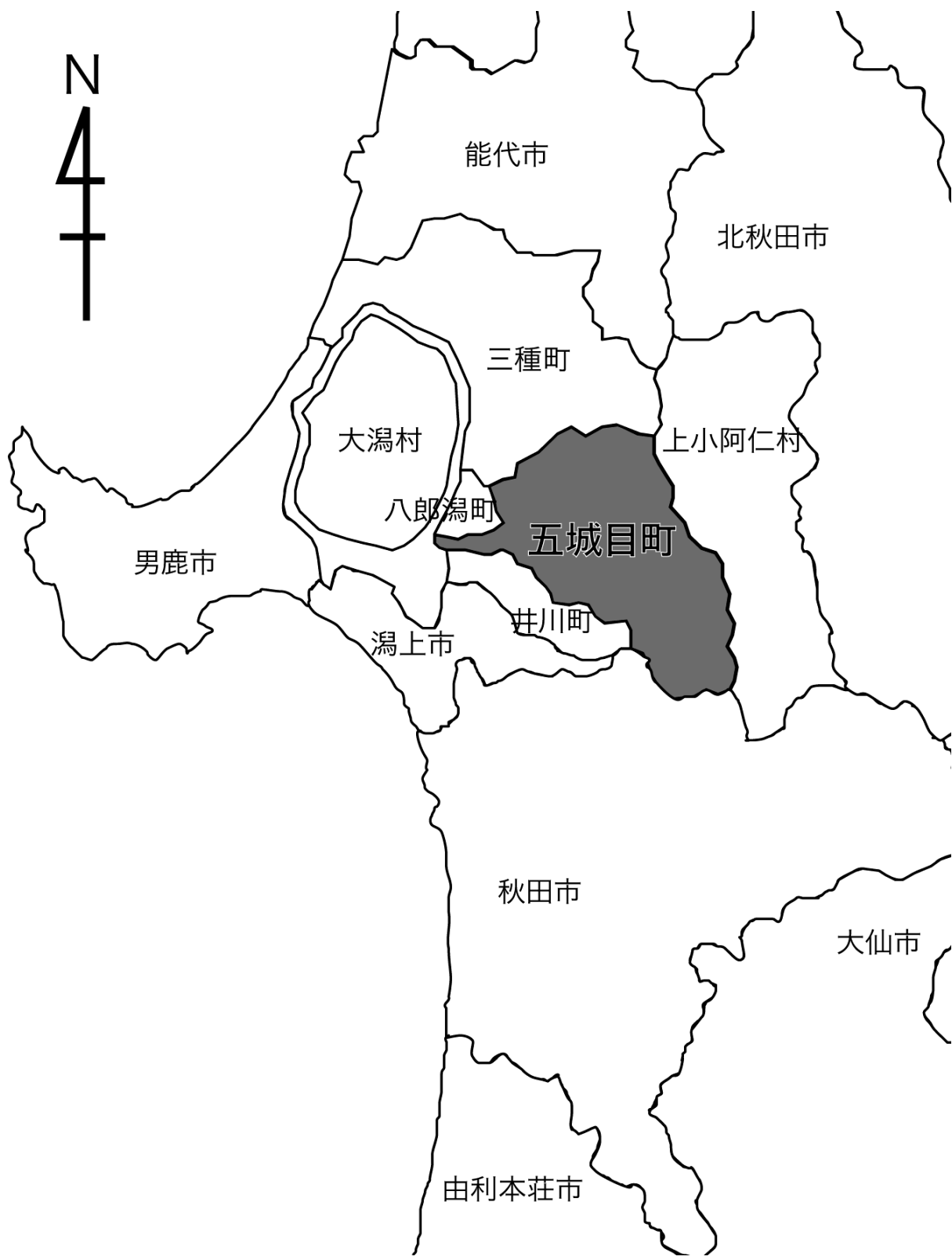
町の歴史は古く、縄文時代に小高い丘を中心に集落が形成されたことを示す遺跡が数多く発掘されている。

有史時代になると「蝦夷征伐」としての北方開発に伴い、本町も交通上の要衝地として重要な役割をもった。

鎌倉時代に本町は、湊安東氏と桧山安東氏の勢力狭間となり、馬場目城、山内城、砂沢城など、数多くの山城が配備され、現在の町の基礎となる村が成立し、農業、市など多くの生産活動が活発になった。

明治維新後、郷土における最初の学校である森嶽学校が創立され、明治7年には有志によって消防組が組織されたといわれる。明治22年、町村制施行による五十目村発足を経て明治29年1月18日、五城目町となった。

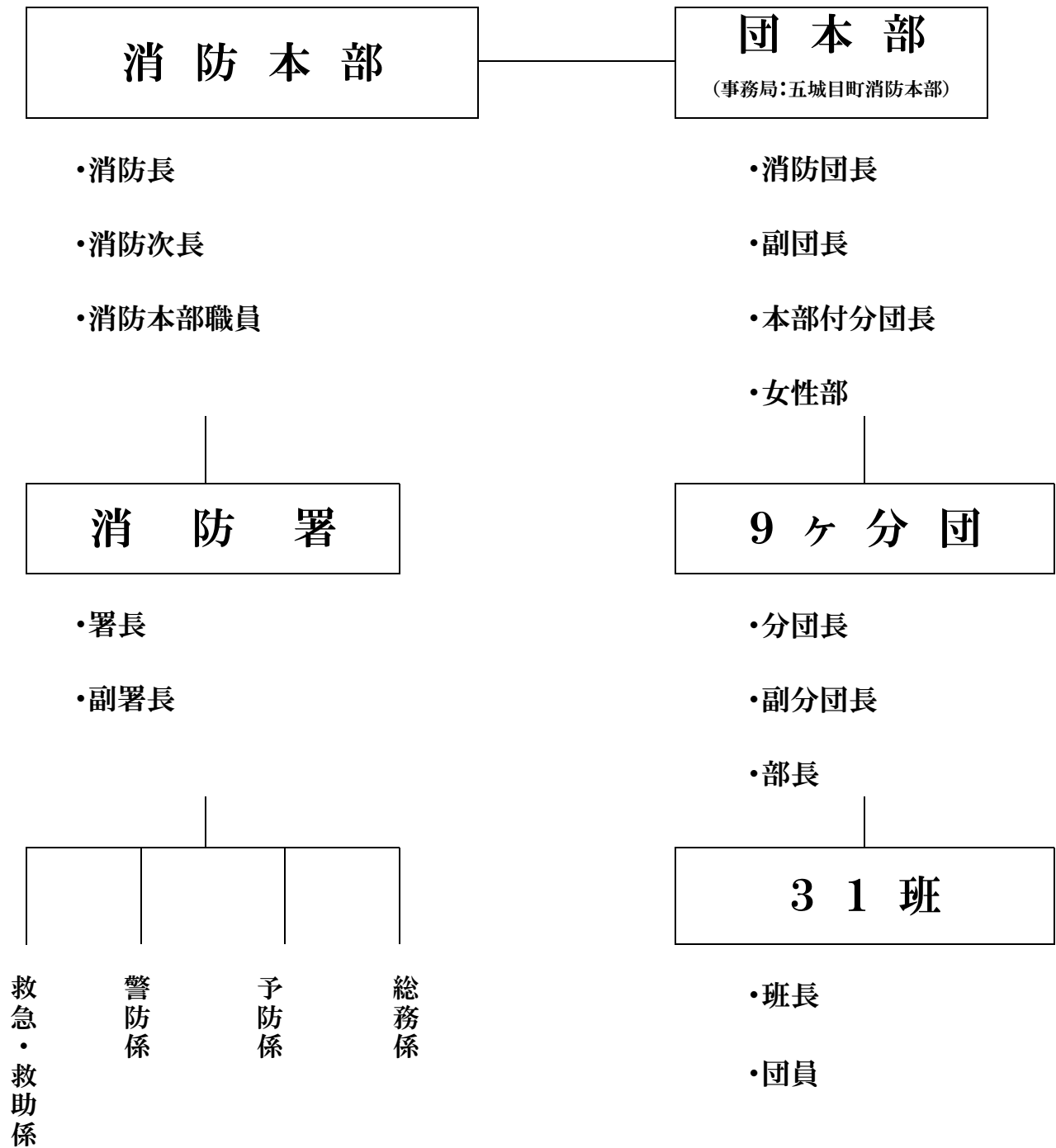
昭和30年3月、五城目町、馬場目村、富津内村、内川村、大川村の5ヶ町村が合併になり新五城目町が発足、更に昭和34年、八郎潟町の一部を編入、現在に至っている。



総

務

消防本部組織図



消防職員階級別調

R7.4.1現在

区分	司令長	司令	司令補	士長	副士長	消防士	計	備考
消防本部	1	7	1	2	0	3	14	()は消防本部と兼務
消防署	0	(7)	1(1)	7(2)	6	3(3)	17(13)	
計	1	7(7)	2(1)	9(2)	6	6(3)	31(13)	

消防職員在職年数調

区分 年数	司令長	司令	司令補	士長	副士長	消防士	計	備考
5年未満						5	5	
5～9					2	1	3	
10～14				6	4		10	
15～19		1	2	3			6	
20～24		2					2	
25～29	1	4					5	
30～34							0	
35年以上							0	
計	1	7	2	9	6	6	31	

消防職員年齢別調

R7.4.1現在

区分 年数	司令長	司令	司令補	士長	副士長	消防士	計	備考
20歳未満						3	3	
20～24						3	3	
25～29					4		4	
30～34				3	2		5	
35～39				6			6	
40～44			2				2	
45～49		2					2	
50～54		3					3	
55歳以上	1	2					3	
計	1	7	2	9	6	6	31	

過去5年 町予算と消防予算

各年度4月1日現在

区分 年度	A) 町予算額 一般会計	B) 消防予算額	B/A) 町予算に 対する比率%	町人口	町民1人当り 消防費負担額
令和3年度	5,680 百万円	301 百万円	5.29%	8,745 人	34,419 円
令和4年度	5,557 百万円	309 百万円	5.56%	8,530 人	36,225 円
令和5年度	5,756 百万円	307 百万円	5.33%	8,279 人	37,082 円
令和6年度	6,237 百万円	278 百万円	4.45%	7,947 人	34,981 円
令和7年度	5,961 百万円	403 百万円	6.76%	7,739 人	52,074 円

※百万円未満切上げ

過去5年 人口・世帯数の推移

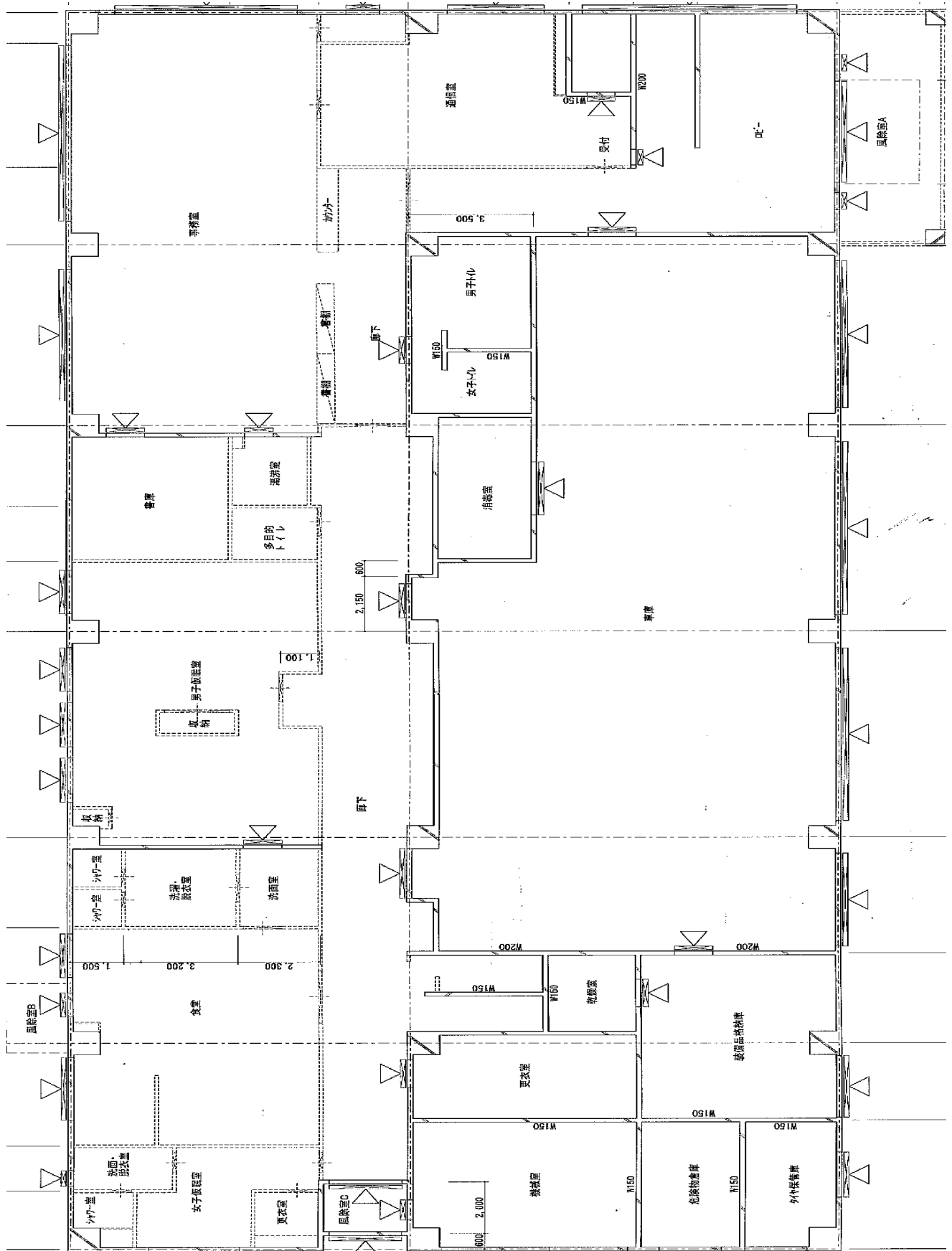
各年度4月1日現在

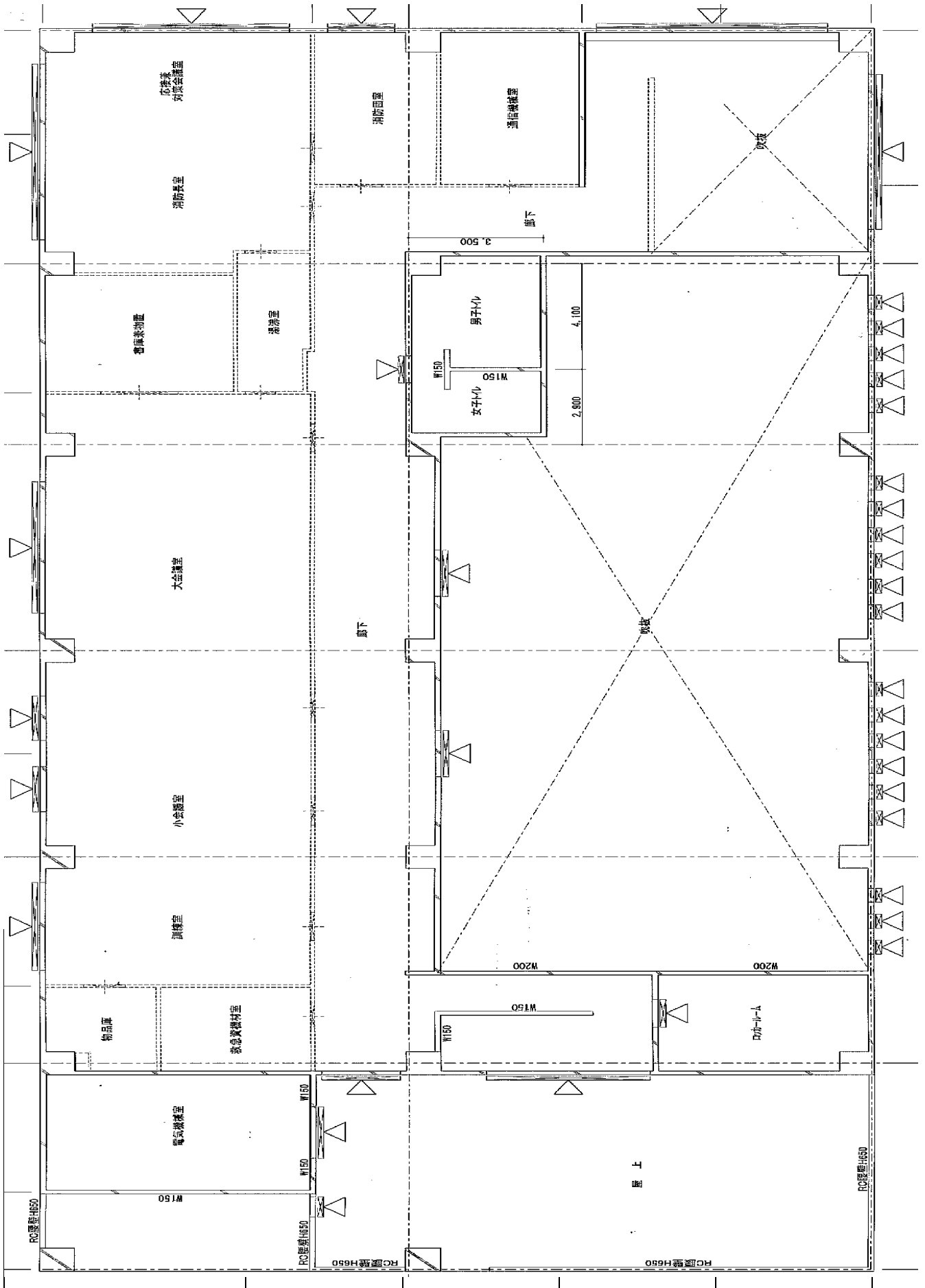
区分 年度	面積 (k m ²)	世帯数 (世帯)	人口			人口密度 / k m ²
			総数	男	女	
令和3年度	214.92	3,944	8,745人	4,086人	4,659人	40.7人
令和4年度		3,895	8,530人	3,987人	4,543人	39.7人
令和5年度		3,861	8,279人	3,879人	4,400人	38.5人
令和6年度		3,751	7,947人	3,716人	4,231人	36.9人
令和7年度		3,707	7,739人	3,646人	4,093人	36.0人

消 防 庁 舎 の 概 要

1. 所在地	秋田県南秋田郡五城目町富津内下山内字奈良崎 90-1	6. 着工	平成26年 8月 5日
		7. 竣工	平成27年10月21日
2. 敷地面積	10,472.91 m ²	8. 設計者	五城目建築設計共同企業体
3. 床延面積(庁舎)	1,632.79 m ²	9. 施工業者	株式会社 沢木組
4. 床延面積(訓練塔)	334.06 m ²	10. 各階面積	1階 1,047.12 m ²
5. 建築面積	1,160.52 m ²		2階 585.67 m ²

庁舎 1階、2階平面図





消防本部・消防署 事務分担分掌

1) 消防本部

【総務係】

- 予算に関する事
- 国庫補助事業に関する事
- 工事、備品契約に関する事
- 消防長会事務に関する事
- 消防協会、男鹿潟上南秋支部に関する事
- 消防団全般に関する事
- 条例、規則等の制定改廃に関する事
- 衛生管理、福利厚生に関する事
- 文書の取扱に関する事
- 叙勲及び各種表彰に関する事
- 被服等の給貸与に関する事
- 公務災害補償に関する事
- 消防署各係との連絡、調整等に関する事
- 消防年報の作成に関する事
- 消防沿革に関する事
- 消防施設の維持管理に関する事
- 消防広域化に関する事
- 寝具契約に関する事
- 消防学校入校及び職員の教養研修に関する事

2) 消防署

【総務係】

- 文書の收受発送及び整理保存に関する事
- 予算に関する事
- 備品の管理、消耗品の受払いに関する事
- 消防学校入校及び職員の教養研修に関する事
- 消防職員委員会に関する事
- 被服等の貸与に関する事
- 各種証明書の発行に関する事
- 総務全般に関する事
- 視察・都市交流に関する事
- その他各係に属しない事項に関する事

【予防係】

- 火災原因及び損害調査に関する事
- 消防用設備等の指導、規制に関する事

- 危険物の規制事務に関する事
- 危険物施設の統計に関する事
- 危険物安全協会の事務に関する事
- 防火管理に関する事
- 防火対象物の消防設備等の検査点検及び指導に関する事
- 建築物の同意に関する事
- 火災予防組合事務に関する事
- 係の予算に関する事
- 各種届出事務に関する事
- 予防査察及び立入検査に関する事
- 消防統計に関する事

【警防係】

- 各種訓練に関する事
- 消防団の訓練に関する事
- 消防相互応援及び警察機関との相互応援に関する事
- 消防機械器具の取扱訓練に関する事
- 消防機械器具の定期検査及び保守管理に関する事
- 消防車両の燃料に関する事
- 消防水利の保守管理に関する事
- 通信指令システムに関する事
- 緊急消防援助隊に関する事
- 大規模開発計画の指導に関する事
- 水防に関する事
- 防災情報システムに関する事
- 各種届出事務、保存に関する事
- 係の予算に関する事
- 消防統計に関する事

【救急・救助係】

- 救急救助の資器材の取扱、管理に関する事
- 救急証明発行に関する事
- 救急救助訓練指導等及び渉外に関する事
- 救急救助業務実施状況に関する事
- 消防統計、救急月報に関する事
- 救急救助の広報に関する事
- 地域MC協議会に関する事
- 医療機関との連絡に関する事
- 一般救命講習会に関する事
- 訓練指導に要する資料の作成に関する事
- 隊員の教育訓練及び病院実習等に関する事
- B・C型肝炎検査及びワクチン接種に関する事
- 救急救助オンライン処理システムに関する事
- 消毒清潔に関する事

- 救助隊に関すること
- 各種文書類の整理保存に関すること
- 新型インフルエンザ対策に関すること
- ドクターヘリに関すること
- ドクターカーに関すること

予

防

火災発生状況比較

種 別 \ 年		令和6年	令和7年	比較増減 (▲ 減)
総 火 災 件 数		2	1	▲ 1
火 災 種 別	建物			
	林野	2		▲ 2
	車両			
	船舶			
	その他		1	1
総 焼 損 棟 数				
焼 失 棟 数	全 焼			
	半 焼			
	部 分 焼			
	ボ ヤ			
死 傷 者	死 者			
	傷 者			
総 罹 災 世 帯 数				
罹 災 世 帯	全 損			
	半 損			
	小 損			
罹 災 人 員				
焼 損 額 (千 円)	建 物			
	林 野	536		▲ 536
	車 両			
	船 舶			
	そ の 他			
	計	536		▲ 536

出火原因別火災発生状況

原 因 別	火 災 種 別						焼 損 棟 数				焼 損 面 積			死 傷 者		
	計	建 物	林 野	車 両	船 舶	その他	計	全 焼	半 焼	部分焼	ボ ヤ	建 物	建 物	林 野	死 者	傷 者
												床面積(m ²)	表面積(m ²)	面積(a)		
合 計	1					1										
裸 火	マッチ・ライター															
	た ば こ															
	そ の 他															
ス ト ー ブ	石 油															
	電 気															
	ガ ス															
	薪															
	そ の 他															
電 気 配 線																
電 気 機 器																
ボ イ ラ ー																
火 遊 び																
ガ ス コ ン ロ																
たき火・ゴミ焼	1					1										
放火(疑い含む)																
そ の 他																
不明(調査中)																

過去3年間の出火原因比較

年 別		令和5年	令和6年	令和7年
原因別				
合 計		9	2	1
裸 火	マッチ・ライター			
	た ば こ			
	そ の 他	1		
ス ト ー ブ	石 油			
	電 気			
	ガ ス			
	薪			
	そ の 他			
電 気 配 線				
電 気 機 器		1		
ボ イ ラ ー				
火 遊 び				
ガ ス コ ン ロ		1		
たき火・ゴミ焼		2	2	1
放火(疑い含む)		1		
そ の 他		2		
不 明 (調 査 中)		1		

月別危険物規制事務件数

月別 区分	1	2	3	4	5	6	7	8	9	10	11	12	計
給油取扱所						2	1	3	2				8
一般取扱所													
地下タンク貯蔵所													
移動タンク貯蔵所													
屋外貯蔵所													
仮貯蔵等の承認													
仮使用の承認						1	2	1					4
廃止届													
計						3	3	4	2				12

危険物規制事務処理件数

区分 処理状況	計	製造所	貯蔵所							取扱所			その他				
			小計	屋内貯蔵所	屋外タンク貯蔵所	屋内タンク貯蔵所	地下タンク	簡易タンク貯蔵所	移動タンク貯蔵所	屋外貯蔵所	小計	給油取扱所		第一種販売取扱所	一般取扱所		
設置許可																	
変更許可	3											3	3				
完成検査前検査	2											2	2				
設置完成検査																	
変更完成検査	3											3	3				
仮貯蔵・仮取扱承認																	
仮使用承認	4											4	4				
廃止届																	
計	12											12	12				

数量別危険物施設設置状況

区分 処理状況	計	製造所	貯蔵所							取扱所				
			小計	屋内貯蔵所	屋外タンク貯蔵所	屋内タンク貯蔵所	地下タンク	簡易タンク貯蔵所	移動タンク貯蔵所	屋外貯蔵所	小計	給油取扱所	第一種販売取扱所	一般取扱所
5倍以下	28		23				7		16		5	1	1	3
5倍を越え10倍以下	6		4		1		3				2	1		1
10倍を越え50倍以下	4		2	1		1					2			2
50倍を越え100倍以下	2										2	2		
100倍を越え150倍以下	2										2	2		
150倍を越え200倍以下	1										1	1		
200倍を越え1000倍以下	2										2	2		
計	45		29	1	1		11		16		16	9	1	6

危険物許認可手数料徴収状況

件名	年	令和7年				
		件数	金額(円)	月日	金額(円)	備考
製造所等設置許可申請手数料						
製造所等変更許可申請手数料	3	78,000	6月3日	26,000	給油取扱所	
			7月28日	26,000	給油取扱所	
			8月25日	26,000	給油取扱所	
製造所等完成検査前検査手数料	2	22,000	8月20日	11,000	給油取扱所	
			9月1日	11,000	給油取扱所	
製造所等設置完成検査手数料						
製造所等変更完成検査手数料	3	39,000	6月20日	13,000	給油取扱所	
			8月25日	13,000	給油取扱所	
			9月3日	13,000	給油取扱所	
仮貯蔵・仮取扱手数料						
仮使用承認申請手数料	4	21,600	6月3日	5,400	給油取扱所	
			7月18日	5,400	給油取扱所	
			7月28日	5,400	給油取扱所	
			8月25日	5,400	給油取扱所	
計		12	160,600		160,600	

危険物許認可手数料徴収比較状況

件名	年	令和6年		令和7年		備考
		件数	金額(円)	件数	金額(円)	
製造所等設置許可申請手数料		2	52,000			
製造所等変更許可申請手数料		2	52,000	3	78,000	
製造所等完成検査前検査手数料				2	22,000	
製造所等設置完成手数料		3	39,000			
製造所等変更完成検査手数料		2	26,000	3	39,000	
仮貯蔵・仮取扱手数料		1	5,400			
仮使用承認申請手数料		2	10,800	4	21,600	
計		12	185,200	12	160,600	

危険物施設等立入検査状況

事業所別	施設数	検査件数
給油取扱所	9	9
第1種販売取扱所	1	1
第2種販売取扱所		
一般取扱所	6	6
屋内貯蔵所	1	1
屋外タンク貯蔵所	1	1
屋内タンク貯蔵所		
簡易タンク貯蔵所		
地下タンク貯蔵所	11	11
移動タンク貯蔵所	16	16
屋外貯蔵所		

防火対象物一覧表並びに工事種別建築確認同意件数

用途別		工事種別	新築	増築	改築	移転	模様替	用途変更	その他	計	
1	イ	劇場・映画館・演芸場又は観覧場									
	ロ	公会堂又は集会場									
2	イ	キャバレー・カフェー・ナイトクラブ その他これらに類するもの									
	ロ	遊技場又はダンスホール									
	ハ	性風俗関連特殊営業を営む店舗その他これに 類するものとして総務省令で定めるもの									
	ニ	カラオケボックスその他総務省令で定めるもの									
3	イ	待合・料理店・その他これらに類するもの									
	ロ	飲食店									
4		百貨店・マーケット・その他の 物品販売業を営む店舗又は展示場									
5	イ	旅館・ホテル又は宿泊所						1		1	
	ロ	寄宿舎・下宿又は共同住宅									
6	イ	(1) 特定診療科目を有する有床病院									
		(2) 特定診療科目を有する有床診療所									
		(3) 有床診療所等									
		(4) 無床診療所等									
	ロ	(1) 老人福祉施設等			1						1
		(2) 救護施設									
		(3) 乳児院									
		(4) 障害児入所施設									
		(5) 障害者支援施設									
	ハ	(1) 老人デイサービスセンター等									
		(2) 更正施設									
		(3) 助産施設・保育所等									
		(4) 児童発達支援センター等									
		(5) 身体障害者福祉センター等									
ニ	幼稚園等										
7		小学校・中学校・高等学校・大学校各種学校									
8		図書館・博物館・美術館									
9	イ	公衆浴場のうち蒸気浴場・熱気浴場									
	ロ	(イ) 掲げる以外の公衆浴場									
10		車両の停車場又は船舶若しくは航空機の発着場 (旅客の乗降又は待合の用に供する建築物に限る)									
11		神社・寺院・教会その他これらに類するもの									
12	イ	工場又は作業場	2							2	
	ロ	映画スタジオ又はテレビスタジオ									
13	イ	自動車車庫又は駐車場									
	ロ	飛行機又は回転翼機の格納庫									
14		倉庫									
15		前各項に該当しない事業所	1	1						2	
16	イ	特定防火対象物が存する複合用途防火対象物									
	ロ	(イ) に掲げる以外の複合用途防火対象物									
16の2		地下街									
16の3		準地下街									
17		文化財重要美術品認定建物									
18		延長50m以上のアーケード									
19		市町村の指定する山林									
20		総務省令で定める舟車									
		昇降機									
		専用住宅(軽量鉄骨)									
		その他									
		計	3	2				1		6	

防火対象物一覧表並びに月別建築確認同意件数

用途別		月別	1	2	3	4	5	6	7	8	9	10	11	12	計	
1	イ	劇場・映画館・演芸場又は観覧場														
	ロ	公会堂又は集会場														
2	イ	キャバレー・カフェー・ナイトクラブ その他これらに類するもの														
	ロ	遊技場又はダンスホール														
	ハ	性風俗関連特殊営業を営む店舗その他これに 類するものとして総務省令で定めるもの														
	ニ	カラオケボックスその他総務省令で定めるもの														
3	イ	待合・料理店・その他これらに類するもの														
	ロ	飲食店														
4		百貨店・マーケット・その他の 物品販売業を営む店舗又は展示場														
5	イ	旅館・ホテル又は宿泊所							1						1	
	ロ	寄宿舎・下宿又は共同住宅														
6	イ	(1) 特定診療科目を有する有床病院														
		(2) 特定診療科目を有する有床診療所														
		(3) 有床診療所等														
		(4) 無床診療所等														
	ロ	(1) 老人福祉施設等									1					1
		(2) 救護施設														
		(3) 乳児院														
		(4) 障害児入所施設														
	ハ	(5) 障害者支援施設														
		(1) 老人デイサービスセンター等														
		(2) 更正施設														
		(3) 助産施設・保育所等														
		(4) 児童発達支援センター等														
	ニ	幼稚園等														
7		小学校・中学校・高等学校・大学校各種学校														
8		図書館・博物館・美術館														
9	イ	公衆浴場のうち蒸気浴場・熱気浴場														
	ロ	(イ) 掲げる以外の公衆浴場														
10		車両の停車場又は船舶若しくは航空機の発着場 (旅客の乗降又は待合の用に供する建築物に限る)														
11		神社・寺院・教会その他これらに類するもの														
12	イ	工場又は作業場				1									1	
	ロ	映画スタジオ又はテレビスタジオ														
13	イ	自動車庫又は駐車場														
	ロ	飛行機又は回転翼機の格納庫														
14		倉庫					1								1	
15		前各項に該当しない事業所				1		1							2	
16	イ	特定防火対象物が存する複合用途防火対象物														
	ロ	(イ) に掲げる以外の複合用途防火対象物														
16の2		地下街														
16の3		準地下街														
17		文化財重要美術品認定建物														
18		延長50m以上のアーケード														
19		市町村の指定する山林														
20		総務省令で定める舟車														
		昇降機														
		専用住宅(軽量鉄骨)														
		その他														
		計				2	1	1	1	1					6	

月別・工事種別建築確認同意件数

月別 工事別	1月	2月	3月	4月	5月	6月	7月	8月	9月	10月	11月	12月	計
新築				1		1							2
				(1)	(3)	(1)	(3)	(3)	(3)		(2)		(16)
増築				1			1	1					3
					(3)		(3)						(6)
改築													
移転													
模様替													
用途変更							1						1
その他													
計				2		1	2	1					6
				(1)	(6)	(1)	(6)	(3)	(3)		(2)		(22)

()は確認通知件数

消防用設備等の着工届状況

設備名	件数	
	R6	R7
屋内消火栓		
スプリンクラー設備		1
水噴霧消火設備		
屋外消火栓		
自動火災報知設備	4	1

設備名	件数	
	R6	R7
ガス漏れ火災警報設備		
消防機関へ通報する火災報知設備		1
避難器具		
パッケージ型消火設備		
パッケージ型自動消火設備		

各種届出処理状況

様式別	月別												計	備考
	1	2	3	4	5	6	7	8	9	10	11	12		
火災予防条例1号様式			1			1		1	2			1	6	防火対象物使用開始届出書
火災予防条例2号様式									1				1	炉、かまど、ボイラー、乾燥設備、火花を生ずる設備設置届出書
火災予防条例3号様式							1		2				3	発電、変電、蓄電設備設置届出書
火災予防条例4号様式														ネオン管灯設備設置届出書
火災予防条例5号様式														水素ガスを充てんする気球の設置届出書
火災予防条例6号様式	1			1		1		2	2	1		2	10	火災とまぎらわしい行為の届出書
火災予防条例7号様式						2		1				1	4	煙火打上げ・仕掛け届出書
火災予防条例8号様式						1							1	催物開催届出書
火災予防条例9号様式														水道断水減水届出書
火災予防条例10号様式														道路工事届出書
火災予防条例11号様式														少量危険物等貯蔵取扱届出書
消防用設備等着工届	2				1								3	
消防用設備等設置届	3		3		1	1		2	4		1	3	18	
防火管理選解任届	1		2	5	2		3		2			1	16	
消防計画作成(変更)届	2		3	1	1		3	2		1		1	14	
防災対象物品設置届														
合計	9		9	7	5	6	7	8	13	2	1	9	76	

防火対象物調

防火対象物		区 分	防火対象物		
			防火管理者と消防用設備等の両方 必要な対象物	消防用設備等だけ必要な対象物	(A)+(B)
			(A)	(B)	(C)
1	イ	劇場・映画館・演芸場又は観覧場	2		2
	ロ	公会堂又は集会場	11		11
2	イ	キャバレー・カフェー・ナイトクラブ その他これらに類するもの			
	ロ	遊技場又はダンスホール	1		1
	ハ	性風俗関連特殊営業を営む店舗その他これに 類するものとして総務省令で定めるもの			
	ニ	カラオケボックスその他総務省令で定めるもの			
3	イ	待合・料理店・その他これらに類するもの			
	ロ	飲食店	2		2
4		百貨店・マーケット・その他の 物品販売業を営む店舗又は展示場	9	3	12
5	イ	旅館・ホテル又は宿泊所	5		5
	ロ	寄宿舎・下宿又は共同住宅		26	26
6	イ	(1) 特定診療科目を有する有床病院			
		(2) 特定診療科目を有する有床診療所			
		(3) 有床診療所等			
		(4) 無床診療所等	3	2	5
	ロ	(1) 老人福祉施設等	10		10
		(2) 救護施設			
		(3) 乳児院			
		(4) 障害児入所施設			
		(5) 障害者支援施設			
	ハ	(1) 老人デイサービスセンター等			
		(2) 更正施設			
		(3) 助産施設・保育所等	2		2
		(4) 児童発達支援センター等			
		(5) 身体障害者福祉センター等	2		2
ニ	幼稚園等				
7		小学校・中学校・高等学校・大学校各種学校	4		4
8		図書館・博物館・美術館	2		2
9	イ	公衆浴場のうち蒸気浴場・熱気浴場			
	ロ	(イ) 掲げる以外の公衆浴場			
10		車両の停車場又は船舶若しくは航空機の発着場 (旅客の乗降又は待合の用に供する建築物に限る)			
11		神社・寺院・教会その他これらに類するもの	16		16
12	イ	工場又は作業場	24	32	56
	ロ	映画スタジオ又はテレビスタジオ			
13	イ	自動車車庫又は駐車場		5	5
	ロ	飛行機又は回転翼機の格納庫			
14		倉庫	10	20	30
15		前各項に該当しない事業所	7	37	44
16	イ	特定防火対象物が存する複合用途防火対象物	7	6	13
	ロ	(イ) に掲げる以外の複合用途防火対象物		4	4
16の2		地下街			
16の3		準地下街			
17		文化財重要美術品認定建物			
18		延長50m以上のアーケード			
19		市町村の指定する山林			
20		総務省令で定める舟車			
		昇降機			
		専用住宅(軽量鉄骨)			
		その他			
		計	117	135	252

月別立入検査状況

用途別		月別	1	2	3	4	5	6	7	8	9	10	11	12	合計	
1	イ	劇場・映画館・演芸場又は観覧場								2					2	
	ロ	公会堂又は集会場						4	3						7	
2	イ	キャバレー・カフェー・ナイトクラブ その他これらに類するもの														
	ロ	遊技場又はダンスホール										1			1	
	ハ	性風俗関連特殊営業を営む店舗その他これに 類するものとして総務省令で定めるもの														
	ニ	カラオケボックスその他総務省令で定めるもの														
3	イ	待合・料理店・その他これらに類するもの														
	ロ	飲食店							1						1	
4		百貨店・マーケット・その他の 物品販売業を営む店舗又は展示場							2	2		1			5	
5	イ	旅館・ホテル又は宿泊所							2	2	3				7	
	ロ	寄宿舎・下宿又は共同住宅							1			4			5	
6	イ	(1) 特定診療科目を有する有床病院														
		(2) 特定診療科目を有する有床診療所														
		(3) 有床診療所等														
		(4) 無床診療所等							1	1		1				3
	ロ	(1) 老人福祉施設等							3	3		1				7
		(2) 救護施設														
		(3) 乳児院														
		(4) 障害児入所施設														
	ハ	(5) 障害者支援施設														
		(1) 老人デイサービスセンター等														
		(2) 更正施設														
		(3) 助産施設・保育所等								2						2
	ニ	(4) 児童発達支援センター等														
		(5) 身体障害者福祉センター等										2				2
幼稚園等																
7		小学校・中学校・高等学校・大学校各種学校							2						2	
8		図書館・博物館・美術館								1					1	
9	イ	公衆浴場のうち蒸気浴場・熱気浴場								2					2	
	ロ	(イ) 掲げる以外の公衆浴場														
10		車両の停車場又は船舶若しくは航空機の発着場 (旅客の乗降又は待合の用に供する建築物に限る)														
11		神社・寺院・教会その他これらに類するもの								1					1	
12	イ	工場又は作業場							7			9			16	
	ロ	映画スタジオ又はテレビスタジオ														
13	イ	自動車車庫又は駐車場								1		1			2	
	ロ	飛行機又は回転翼機の格納庫														
14		倉庫								4	2				6	
15		前各項に該当しない事業所							4	7					11	
16	イ	特定防火対象物が存する複合用途防火対象物							4			4			8	
	ロ	(イ) に掲げる以外の複合用途防火対象物														
16の2		地下街														
16の3		準地下街														
17		文化財重要美術品認定建物														
18		延長50m以上のアーケード														
19		市町村の指定する山林														
20		総務省令で定める舟車														
		昇降機														
		専用住宅(軽量鉄骨)														
		その他														
		計						8	28	26	7	22			91	

救 急 救 助

救急統計

事故種別	合	火	自然	水	交	労	運	一	加	自	急	その				備
												転院	医師	資器	その他	
区分	計	災	災害	難	通	害	動	般	害	損	病	搬送	搬送	材等	他	考
出 動 件 数	380			1	16	1		57		6	285	6			8	
不 搬 送 件 数	50			1	7			4		5	25				8	
搬 送 人 員	331				9	1		54		1	260	6				
搬送人数及び傷病程度	男	軽 症	93			4	1	16		1	70	1				
		中 等 症	43					5			36	2				
		重 症	16						6		9	1				
		死 亡	4								4					
	女	軽 症	97			4			18			75				
		中 等 傷	51			1			6			43	1			
		重 症	19						3			15	1			
		死 亡	8								8					
計	331				9	1	54		1	260	6					
覚 知	消防専用電話	337			1	10	1	49		5	263	4			4	
	一般加入電話	31				6		6		1	12	2			4	
	駆け込み	12						2			10					
	衝突事故自動検															
	緊急システム															
	そ の 他															
別 計	380			1	16	1		57		6	285	6			8	
発 生 場 所	屋 外	43			1	16		14		1	10				1	
	屋 内	337					1	43		5	275	6			7	
	計	380			1	16	1	57		6	285	6			8	
時 間	0時～2時	15						2			13					
	2時～4時	13						3			10					
	4時～6時	15				1		1			13					
	6時～8時	44				1		6		2	34				1	
	8時～10時	44			1		1	12			27	1			2	
	10時～12時	34						6			26	2				
	12時～14時	35				2		6		1	23	2			1	
	14時～16時	26				5		4			17					
	16時～18時	48				5		6		1	34	1			1	
	18時～20時	55				2		7		2	42				2	
	20時～22時	31						3			27				1	
	22時～24時	20						1			19					
別 計	380			1	16	1		57		6	285	6			8	

救急業務実施状況

区	分	合 計	救 急 事 故 種 別											備 考			
			火 災	自 然 災 害	水 難	交 通	労 働 災 害	運 動 競 技	一 般 負 傷	加 害	自 損 行 為	急 病	そ の 他				
													転院 搬送		医師 搬送	資器材 等搬送	その他
1 月 分	出 場 件 数	36			1			2			31	1			1		
	不搬送件数	8			1					6					1		
	搬 送 人 員	28						2		25	1						
2 月 分	出 場 件 数	40				1		7		1	26					5	
	不搬送件数	8								1	2					5	
	搬 送 人 員	32				1		7			24						
3 月 分	出 場 件 数	27					1	2		1	23						
	不搬送件数	1								1							
	搬 送 人 員	26					1	2			23						
4 月 分	出 場 件 数	23						2		1	19					1	
	不搬送件数	4						1		1	1					1	
	搬 送 人 員	19						1			18						
5 月 分	出 場 件 数	27						4			20	2				1	
	不搬送件数	6						1			4					1	
	搬 送 人 員	21															
6 月 分	出 場 件 数	27						2			25						
	不搬送件数	1									1						
	搬 送 人 員	26						2			24						
7 月 分	出 場 件 数	28				2		4		1	20	1					
	不搬送件数	3								1	2						
	搬 送 人 員	25				2		4			18	1					
8 月 分	出 場 件 数	27				1		3			23						
	不搬送件数	2				1					1						
	搬 送 人 員	25						3			22						
9 月 分	出 場 件 数	38				1		8			29						
	不搬送件数	5				1					4						
	搬 送 人 員	33						8			25						
1 0 月 分	出 場 件 数	39				2		10			26	1					
	不搬送件数	1						1									
	搬 送 人 員	38				2		9			26	1					
1 1 月 分	出 場 件 数	35				8		5		2	20						
	不搬送件数	7				4				1	2						
	搬 送 人 員	29				4		6		1	18						
1 2 月 分	出 場 件 数	33				1		8			23	1					
	不搬送件数	4				1		1			2						
	搬 送 人 員	29						7			21	1					
合 計	出 場 件 数	380			1	16	1	57		6	285	6				8	
	不搬送件数	50			1	7		4		5	25					8	
	搬 送 人 員	331				9	1	54		1	260	6					

月別医療機関別搬送人員

医療機関名	搬送人員 搬送回数	月別												合計	搬送人員 の割合 (%)
		1月	2月	3月	4月	5月	6月	7月	8月	9月	10月	11月	12月		
秋田厚生医療センター	214	16	17	20	14	16	20	20	19	19	15	22	16	214	64.65
秋田赤十字病院	9	1	1							3	2		2	9	2.72
秋田大学医学部附属病院	37	4	8	3	1	1	4	1	1	3	5	3	3	37	11.18
北秋田市民病院	3		1					1			1			3	0.91
市立秋田総合病院	17	3	3			1	1		1	2	4		2	17	5.14
中通総合病院	21	1		2		1		2	3	4	4	1	3	21	6.34
県立循環器・脳脊髄センター	2	1		1										2	0.60
藤原記念病院	2		1							1				2	0.60
湖東厚生病院	14	1	1		2				1	1	5	3		14	4.23
能代厚生医療センター	2					1		1						2	0.60
能代山本医師会病院	1										1			1	0.30
秋田労災病院															
ドクターヘリ搬送（大学）	1												1	1	0.30
ドクターヘリ搬送（日赤）	3	1			1	1								3	0.91
ドクターヘリ搬送（秋田厚生）	2										1		1	2	0.60
ドクターヘリ搬送（循・脳）	1												1	1	0.30
ドクターカー搬送（大学）															
ドクターカー搬送（日赤）	1						1							1	0.30
ドクターカー搬送（循・脳）															
ドクターカー搬送（秋田厚生）	1				1									1	0.30
JCHO 秋田病院															
男鹿みなと市民病院															

月別時間別出場回数

時間 月別	0～2	2～4	4～6	6～8	8～10	10～12	12～14	14～16	16～18	18～20	20～22	22～24	合 計
1月	3	1	1	4	5	6	2	1	3	4	2	4	36
2月		1	1	3	4	2	6		4	12	4	3	40
3月	1	1	2	5	3	1	4	3	2	3	2		27
4月		1	4	1	4	2	4	1	4	2			23
5月	1	1	2	1	5	3	2	1	3	3	5		27
6月		1	1	4	1	1	1	1	6	3	5	3	27
7月		1	1	4	2	5	1	3	4	4	2	1	28
8月	3		1	2	3	2	1	1	3	6	2	3	27
9月	2	2		6	4	2	5	2	5	4	3	3	38
10月		2	2	2	5	3	4	5	5	8	2	1	39
11月		1		8	4	3	4	3	6	3	3		35
12月	5	1		4	4	4	1	5	3	3	1	2	33
合 計	15	13	15	44	44	34	35	26	48	55	31	20	380

出動地区別事故別搬送人員

事故種別 地区名	火 災	自 然 災 害	水 難	交 通	労 働 災 害	運 動 競 技	一 般 負 傷	加 害	自 損 行 為	急 病	転 院 搬 送	そ の 他	搬 送 人 員	備 考
そ の 他				2						1			3	
五 城 目				2	1		21		1	129	6		160	
森 山							3			11			14	
大 川				2			11			39			52	
内 川							6			20			26	
馬 場 目				1			7			30			38	
富 津 内				2			6			30			38	
合 計				9	1		54		1	260	6		331	

※ 転院搬送は、患者の住所により区分する。

事故別医療機関別搬送人員

搬送人員 医療機関名	事故種別搬送人員														合計
	火災	自然災害	水難	交通	労働災害	運動競技	一般負傷	加害	自損行為	急病	転院搬送	その他			
医療機関名				9	1		54		1	260	6			331	
秋田厚生医療センター				3	1		28		1	177	4			214	
秋田赤十字病院							2			6	1			9	
秋田大学医学部附属病院				1			9			27				37	
北秋田市民病院				3										3	
市立秋田総合病院				1			3			13				17	
中通総合病院				1			9			11				21	
県立循環器・脳脊髄センター										2				2	
藤原記念病院										2				2	
湖東厚生病院							2			12				14	
能代厚生医療センター										2				2	
能代山本医師会病院										1				1	
秋田労災病院															
ドクターヘリ搬送（大学）							1							1	
ドクターヘリ搬送（日赤）										2	1			3	
ドクターヘリ搬送（秋田厚生）										2				2	
ドクターヘリ搬送（循・脳）										1				1	
ドクターカー搬送（大学）															
ドクターカー搬送（日赤）										1				1	
ドクターカー搬送（循・脳）															
ドクターカー搬送（秋田厚生）										1				1	
JCHO 秋田病院															
男鹿みなと市民病院															

救助活動状況

年 別 事故種別	令和6年			令和7年		
	出動件数	活動件数	救出人員	出動件数	活動件数	救出人員
建 物						
建 物 以 外						
交 通 事 故	6	1	1	5		
水 難 事 故				1		
風 水 害 自 然 事 故						
機 械 に よ る 事 故						
建 物 等 に よ る 事 故						
ガ ス 事 故 ・ 酸 欠 事 故						
爆 発 事 故						
そ の 他 の 事 故	1	1	1	1	1	1
計	7	2	2	7	1	1

警

防

消防水利状況

水利の状況

	消 火 栓				防 火 水 槽						そ の 他			合 計
	公 設		私 設		公 設			私 設			プ ー ル	掘 ・ 池	流 水	
	上水道	簡易水道	上水道	簡易水道	20 ^{m³} 未満	20 ^{m³} 以上 40 ^{m³} 未満	40 ^{m³} 以上	20 ^{m³} 未満	20 ^{m³} 以上 40 ^{m³} 未満	40 ^{m³} 以上				
五城目地区	88		3			11	20						8	130
馬川地区	11				1	2	6						5	25
馬場目地区		29				22	16						5	72
富津内地区	35					10	16						18	79
内川地区	5	20				3	6						4	38
森山地区	21					5	4					2	2	34
大川地区	23				1	8	7			4		1	2	46
合 計	183	49	3		2	61	75			4				424
	232		3		138			4				3	44	
	235				142						47			

気象情報集計表

月	気温			湿度		風速		雨量		降雪量	
	平均 [°C]	最高 [°C]	最低 [°C]	平均 [%]	最低 [%]	平均 [m/s]	最大 [m/s]	月積算 [mm]	時間最大 [mm]	月積算 [mm]	時間最大 [mm]
1	0.8	10.4	-6.2	74.9	32.4	2.2	23.9	39.0	3.5	108.1	10.0
2	0.1	9.8	-6.4	66.3	29.4	3.4	24.3	62.5	4.5	150.9	12.0
3	4.0	17.7	-3.1	69.0	19.4	3.0	19.4	80.5	5.0	5.3	5.0
4	9.6	20.6	-2.4	78.0	27.7	2.7	19.1	88.0	6.0	0.0	0.0
5	14.0	26.2	3.5	75.3	22.4	2.7	19.5	49.5	6.5	0.0	0.0
6	20.4	32.1	8.7	80.0	26.9	2.4	19.1	47.5	5.5	0.0	0.0
7	25.8	34.4	15.9	78.0	33.3	2.2	12.2	20.0	11.0	0.0	0.0
8	25.2	34.0	17.4	83.1	32.7	2.1	20.3	399.5	59.5	0.0	0.0
9	21.2	30.9	12.4	82.8	25.8	2.0	18.7	303.0	35.0	0.0	0.0
10	13.3	27.3	1.8	79.1	27.5	2.1	21.3	100.0	11.0	0.0	0.0
11	7.4	17.5	0.0	79.0	37.2	2.5	20.8	194.5	10.0	1.5	2.0
12	3.0	16.6	-5.1	78.8	38.0	2.8	20.7	227.5	11.0	36.0	3.0

消 防 団

消 防 現 有 勢 力

令和7年4月1日現在

所属	定員	実員	機動力								備考
			ポンプ 自動車	救急車	指令車	広報車	資材 搬送車	小型動力 ポンプ付 積載車	小型動力 ポンプ		
消防本部	34	14									
消防署		17 (13)	2	2	1	1	1		2	() 兼務	
消防団	205	138						13	19	1 団防災 活動車	
五 城 目	団本部	14	10(6)								() 女性団員
	1分団	12	11					1			
	2・3分団	25	14					2	1		
	4分団	18	11					1	2		
馬 場 目	5分団	17	11					1	2		
	6分団	17	14					1	2		
	7分団	13	10					1	3		
富 津 内	8・9分団	35	18					2	4		
内 川	10・11分団	27	24					2	2		
大 川	12・13分団	27	15					2	3		

在職年数別消防団員数調

令和7年4月1日現在

所属 年数	計	団本部	1分団	2・3分団	4分団	5分団	6分団	7分団	8・9分団	10・11分団	12・13分団
5年未満	14	1	1	1	3	2		3		1	2
5年～9年	43	5	1	5	2		5	7	7	8	3
10年～14年	25		3	2		6	3		4	4	3
15年～19年	20		2	3		1	3		1	6	4
20年～24年	12			1	1	1	2		3	4	
25年～29年	10	1	2		1	1			1	1	3
30年以上	14	3	2	2	4		1		2		
計	138	10	11	14	11	11	14	10	18	24	15

消防団員階級別調

令和7年4月1日現在

区分 年数	定員	実員	団長	副団長	分団長	副分団長	部長	班長	団員
団本部	14	10	1	2	1			1	5
1分団	12	11			1	1	1	1	7
2・3分団	25	14			1	1	2	2	8
4分団	18	11			1	1	2	2	5
5分団	17	11			1	1	2	3	4
6分団	17	14			1	1	2	3	7
7分団	13	10						1	9
8・9分団	35	18			1	1	2	5	9
10・11分団	27	24			2	2	4	4	12
12・13分団	27	15			1	1	2	5	6
計	205	138	1	2	10	9	17	27	72

消防団員階級別年齢調

令和7年4月1日現在

区分 年齢	計	団長	副団長	分団長	副分団長	部長	班長	団員	備考
20歳未満									
20歳～24歳									
25歳～29歳	2							2	
30歳～34歳	7						3	4	
35歳～39歳	5						1	4	
40歳～44歳	14					2	6	6	
45歳～49歳	17				2	3	7	5	
50歳～54歳	20			1	2	2	5	10	
55歳～59歳	17		1	3	3	6	1	3	
60歳以上	56	1	1	6	2	4	4	38	
計	138	1	2	10	9	17	27	72	

消防団員階級別年報酬

令和7年4月1日現在

団長	副団長	分団長	副分団長	部長	班長	団員	機能別 団員
82,500円	69,000円	50,500円	45,500円	40,000円	38,000円	36,500円	13,000円

消防団員諸手当

令和7年4月1日現在

災害出動 (4時間以上)	災害出動 (4時間未満)	警戒出動	訓練出動
8,000円	4,000円	3,500円	3,500円