

五城目町の給与・定員管理等について

1 総括

(1) 人件費の状況（普通会計決算）

区 分	住民基本台帳人口 (24年度末)	歳 出 額 A	実質収支	人 件 費 B	人件費率 B/A	(参考) 22年度の人件費率
24年度	人 10,566	千円 5,090,485	千円 △ 33,179	千円 741,048	% 14.6	% 12.8

(2) 職員給与費の状況（普通会計決算）

区 分	職員数 A	給 与 費				一人当たり 給与費 B/A	(参考)類似団体平均 一人当たり給与費
		給 料	職員手当	期末・勤勉手当	計 B		
24年度	人 133	千円 483,048	千円 78,461	千円 179,539	千円 741,048	千円 5,572	千円 5,474

(注) 1 職員手当には退職手当を含まない。

2 職員数は、24年4月1日現在の人数である。

3 給与費については、任期付短時間勤務職員（再任用職員（短時間勤務））の給与費が含まれており、職員数には当該職員を含んでいない。

(3) 特記事項

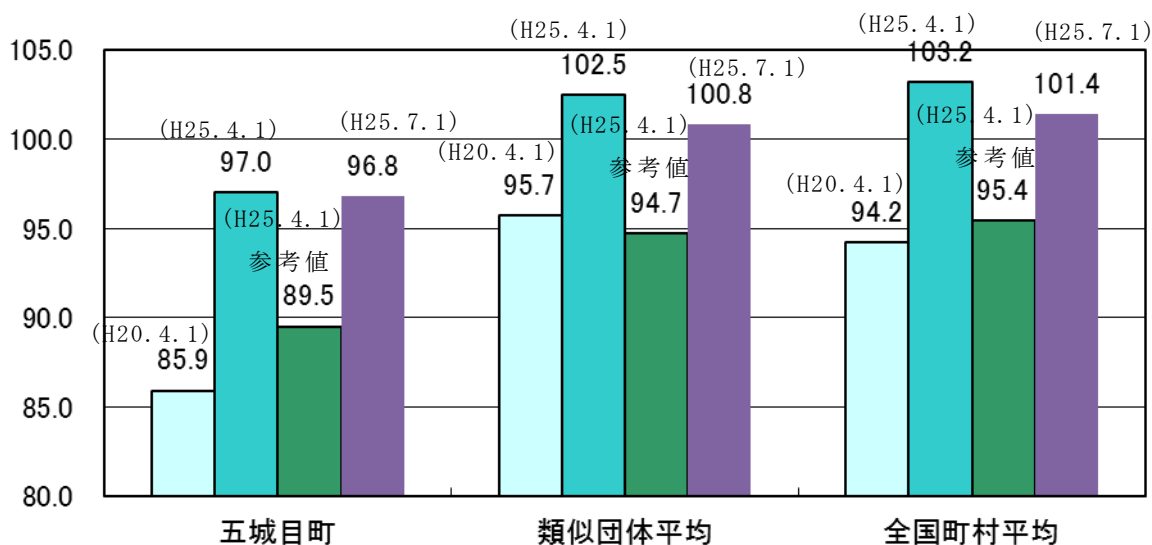
(給与減額の状況)

国の要請を踏まえた 減額措置の取組	減額実施期間又は減額を実施していない場合はその理由
実施せず	ラスパイレス指数が国減額後でも100に達せず、国の要請による抑制済みであった
抑制済又は減額措置の内容	
(給料) 【H25.4.1 ラスパイレス指数・参考値、減額時点のラスパイレス指数についても併せて記載】	
H25.4.1 ラスパイレス指数 97.0	
参考値 89.5	
(手当)	

(その他)

な し

(4) ラスパイレス指数の状況



- (注) 1 ラスパイレス指数とは、全地方公共団体の一般行政職の給料月額を同一の基準で比較するため、国の職員数（構成）を用いて、学歴や経験年数の差による影響を補正し、国の行政職俸給表（一）適用職員の俸給月額を100として計算した指数。
- 2 類似団体平均とは、人口規模、産業構造が類似している団体のラスパイレス指数を単純平均したものである。
- 3 「参考値」は、国家公務員の時限的な（2年間）給与改定特例法による措置が無いとした場合の値である。

2 職員の平均給与月額、初任給等の状況

(1) 職員の平均年齢、平均給料月額及び平均給与月額の状況（25年4月1日現在）

一般行政職

区分	平均年齢	平均給料月額	平均給与月額	平均給与月額 (国ベース)
五城目町	47.3 歳	322,596 円	354,769 円	345,545 円
秋田県	43.1 歳	332,475 円	398,448 円	366,932 円
国	43.1 歳	307,222 円 (332,446)	—	376,257 円 (405,463)
類似団体	42.1 歳	308,431 円	352,383 円	332,303 円

- (注) 1 「平均給料月額」とは、25年4月1日現在における各職種ごとの職員の基本給の平均である。
- 2 「平均給与月額」とは、給料月額と毎月支払われる扶養手当、地域手当、住居手当、時間外勤務手当などのすべての諸手当の額を合計したものであり、地方公務員給与実態調査において明らかにされているものである。
- また、「平均給与月額（国ベース）」は、国家公務員の平均給与月額には時間外勤務手当、特殊勤務手当等の手当が含まれていないことから、比較のため国家公務員と同じベースで再計算したものである。
- 3 国家公務員欄における「平均給料月額」及び「平均給与月額（国ベース）」の括弧書きは、給与改定特例法による措置がないとした場合の値（減額前）である。

(2) 職員の初任給の状況（25年4月1日現在）

区 分	五城目町	秋 田 県	国
一般行政職	大学卒	172,200 円	163,987 円 (172,200)
	高校卒	140,100 円	133,418 円 (140,100)

(注) 国家公務員欄における括弧書きは、給与改定特例法による措置がないとした場合の値（減額前）

(3) 職員の経験年数別・学歴別平均給料月額状況（25年4月1日現在）

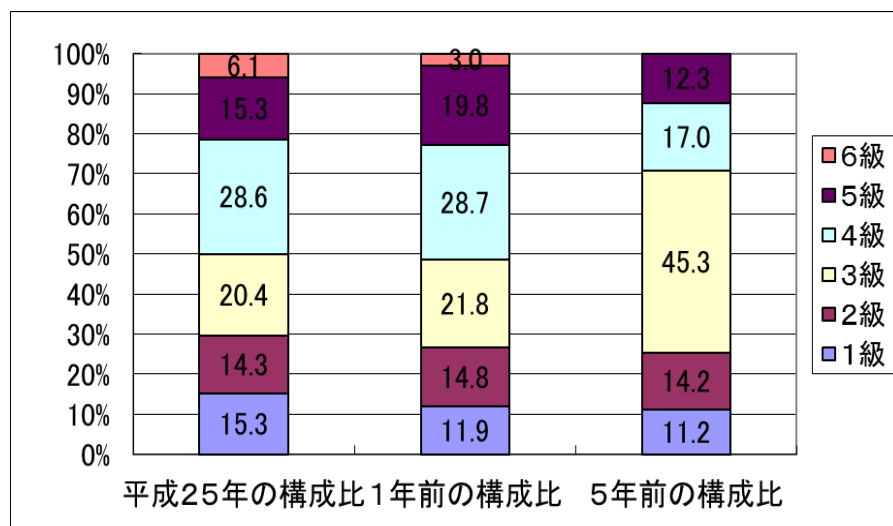
区 分	経験年数10年	経験年数20年	経験年数25年	経験年数30年	
一般行政職	大学卒	234,100 円	313,800 円	348,500 円	372,400 円
	高校卒	205,900 円	261,700 円	305,700 円	338,000 円

3 一般行政職の級別職員数等の状況

(1) 一般行政職の級別職員数の状況（25年4月1日現在）

区 分	標準的な職務内容	職員数	構成比
6 級	統括課長	6 人	6.1 %
5 級	課長・室長・主席課長補佐	15 人	15.3 %
4 級	課長補佐・参事	28 人	28.6 %
3 級	主査・係長	20 人	20.4 %
2 級	主任	14 人	14.3 %
1 級	主事	15 人	15.3 %

(注) 1 五城目町の給与条例に基づく給料表の級区分による職員数である。
2 標準的な職務内容とは、それぞれの級に該当する代表的な職務である。



(注) 平成18年に8級制から6級制に変更している。

(2) 昇給への勤務成績の反映状況

平成24年度における昇給への勤務成績には、勤務評定を実施し、昇給判定に活用。

4 職員の手当の状況

(1) 期末手当・勤勉手当

五 城 目 町	秋 田 県	国
1人当たり平均支給額(24年度) 1,470 千円	1人当たり平均支給額(24年度) 1,678 千円	—
(23年度支給割合) 期末手当 2.60 月分 勤勉手当 1.35 月分 (1.45)月分 (0.65)月分	(23年度支給割合) 期末手当 2.60 月分 勤勉手当 1.35 月分 (1.45)月分 (0.65)月分	(23年度支給割合) 期末手当 2.60 月分 勤勉手当 1.35 月分 (1.45)月分 (0.65)月分
(加算措置の状況) 職制上の段階、職務の級等による加算措置 ・役職加算 5～15%	(加算措置の状況) 職制上の段階、職務の級等による加算措置 ・役職加算 5～20% ・管理職加算 15～25%	(加算措置の状況) 職制上の段階、職務の級等による加算措置 ・役職加算 5～20% ・管理職加算 10～25%

(注) ()内は、再任用職員に係る支給割合である。

【参考】勤勉手当への勤務実績の反映状況（一般行政職）

・一律支給

(2) 退職手当（25年4月1日現在）

五 城 目 町	国
(支給率) 自己都合 勸奨・定年	(支給率) 自己都合 勸奨・定年
勤続20年 23.03 月分 28.7875 月分	勤続20年 23.03 月分 28.7875 月分
勤続25年 32.83 月分 38.955 月分	勤続25年 32.83 月分 38.955 月分
勤続35年 46.55 月分 59.28 月分	勤続35年 46.55 月分 59.28 月分
最高限度額 55.86 月分 55.86 月分	最高限度額 55.86 月分 55.86 月分
その他の加算措置	その他の加算措置
(退職時特別昇給 —)	定年前早期退職特例措置
1人当たり平均支給額 23,183 千円	(2%～20%加算)

(注) 退職手当の1人当たり平均支給額は、24年度に退職した職員に支給された平均額である。

(3) 地域手当

(25年4月1日現在)

支給実績(23年度決算)	支給なし
--------------	------

(4) 特殊勤務手当（25年4月1日現在）

支給実績（24年度決算）		4,141 千円	
支給職員1人当たり平均支給年額（23年度決算）		148 千円	
職員全体に占める手当支給職員の割合（23年度）		19.0 %	
手当の種類（手当数）		3	
手当の名称	主な支給対象職員	主な支給対象業務	左記職員に対する支給単価
清掃し尿処理業務手当	清掃、し尿施設勤務職員	清掃、し尿施設の処理業務	日額200円
夜間の特殊業務手当	消防職員	夜間の通信業務 他	1時間 325円
救急自動車業務手当	消防職員	救急自動車業務	1勤務 200円

(5) 時間外勤務手当

支給実績（24年度決算）	27,500 千円
職員1人当たり平均支給年額（24年度決算）	272 千円
支給実績（23年度決算）	26,052 千円
職員1人当たり平均支給年額（23年度決算）	236 千円

(6) その他の手当（25年4月1日現在）

手当名	内容及び支給単価	国の制度との異同	国の制度と異なる内容	支給実績（24年度決算）	支給職員1人当たり平均支給年額（24年度決算）
扶養手当	配偶者 13,000円 配偶者なしの1人 11,000円 その他 6,500円 特定期間の加算 5,000円	同		18,356 千円	232,354 円
住居手当	支給限度額27,000円	同		3,320 千円	184,444 円
通勤手当	片道の使用距離により 2,000円～24,500円	同		4,631 千円	61,747 円
管理職手当	課長職 定額 25,000円～30,000円	同		3,682 千円	160,086 円

5 特別職の報酬等の状況（25年4月1日現在）

区 分		給 料	月 額	等
給 料	市 区 町 村 長	720,000 円 (円)	(参考) 類似団体における最高/最低額 855,000 円 / 507,500 円	
	副 町 長	555,000 円 (円)	685,000 円 / 404,600 円	
報 酬	議 長	280,000 円 (円)	408,000 円 / 218,000 円	
	副 議 長	245,000 円 (円)	340,000 円 / 174,000 円	
	議 員	235,000 円 (円)	320,000 円 / 155,000 円	
期 末 手 当	市 区 町 村 長 副 町 長	(24年度支給割合) 2.60 月分		
	議 長 副 議 長 議 員	(24年度支給割合) 2.60 月分		
退 職 手 当	市 区 町 村 長	(算定方式) 72万円×在職月数×0.47	(1期の手当額) 1,624万円	(支給時期) 任期毎
	副 町 長	55.5万円×在職月数×0.28	746万円	任期毎
	備 考			

(注) 1 給料及び報酬の()内は、減額措置を行う前の金額である。

2 退職手当の「1期の手当額」は、4月1日現在の給料月額及び支給率に基づき、1期(4年=48月)勤めた場合における退職手当の見込額である。

6 職員数の状況

(1) 部門別職員数の状況と主な増減理由

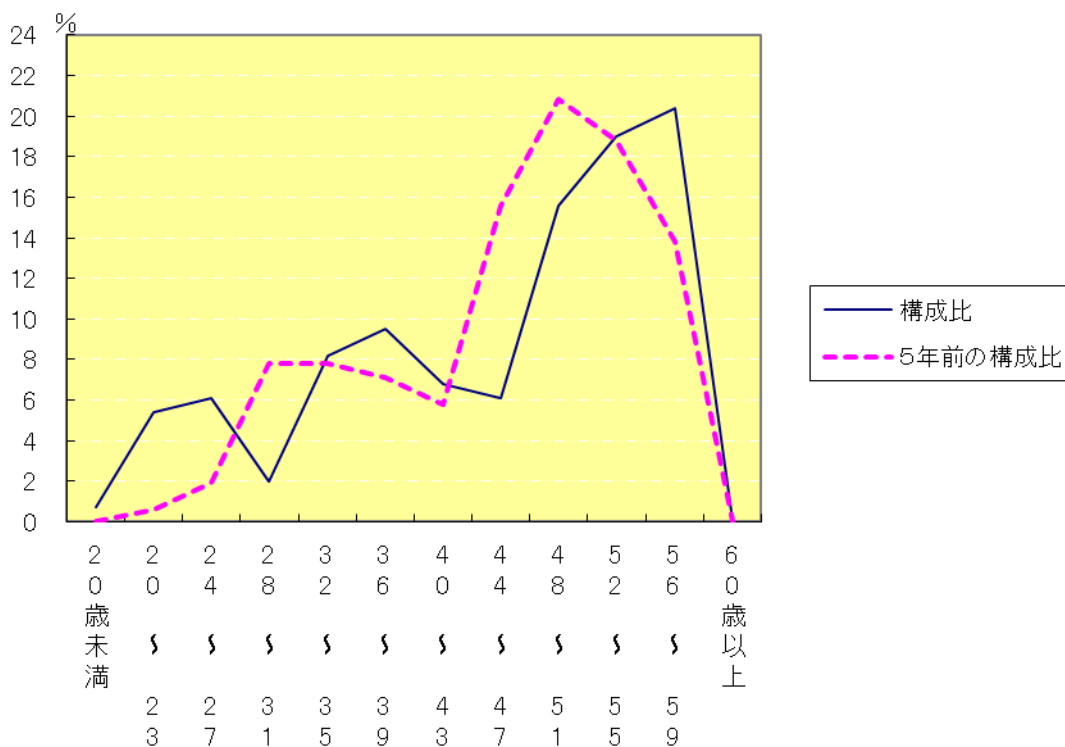
(各年4月1日現在)

部門	区分		職員数		対前年 増減数	主な増減理由
			平成24年	平成25年		
普通会計部門	一般行政部門	議会	2	2		
		総務企画	33	32	-1	派遣職員終了による 減1
		税務	8	8		
		民生	8	6	-2	へき地保育園廃止による 減2
		衛生	9	9		
		農林	12	12		
		商工	7	7		
	土木	8	8			
		計	87	84	-3	<参考> 人口1万人当たり職員数 79.50人 (類似団体の人口1万人当たり職員数 83.11人)
		教育部門	21	22	1	小学校栄養士配置による 1
	消防部門	26	26			
	小計	134	132		<参考> 人口1万人当たり職員数 124.93人 (類似団体の人口1万人当たり職員数 103.42人)	
公営企業等部門	水道	3	3			
	下水道	3	2	-1	農業集落排水事業終了による 減1	
	その他	11	11			
	小計	17	16			
合計		151 [192]	148 [192]	-3	<参考> 人口1万人当たり職員数 140.07人	

(注) 1 職員数は一般職に属する職員数である。

2 []内は、条例定数の合計である。

(2) 年齢別職員構成の状況（25年4月1日現在）



区分	20歳未満	20歳～23歳	24歳～27歳	28歳～31歳	32歳～35歳	36歳～39歳	40歳～43歳	44歳～47歳	48歳～51歳	52歳～55歳	56歳～59歳	60歳以上	計
職員数	1人	8人	9人	3人	12人	14人	10人	9人	23人	28人	30人		147人

(3) 職員数の推移

部門別 \ 年度	20年度	21年度	22年度	23年度	24年度	25年度	過去5年間の増減数 (%)
一般行政	91	93	92	89	87	84	-3 (-3.3%)
教育	20	20	20	20	21	22	1 (10.0%)
消防	26	26	26	26	26	26	0 (0%)
普通会計計	137	139	138	135	134	132	-2 (-1.5%)
公営企業等会計計	18	16	16	17	17	16	-1 (-5.6%)
計	155	155	154	152	151	148	-3 (-2.0%)

(注) 1 各年における定員管理調査において報告した部門別職員数。

2 合併した団体にあつては、合併前の年については合併前の旧団体の合計職員数。

7 公営企業職員の状況

(1) 水道事業

① 職員給与費の状況

ア 決算

区 分	総費用 A	純損益又は実 質収支	職員給与費 B	総費用に占める 職員給与費比率 B/A	(参考) 22年度の総費用に占 める職員給与費比率
24年度	千円 183,545	千円 15,574	千円 10,081	% 5.5	% 5.7

区 分	職員数 A	給 与 費				一人当たり 給与費 B/A	(参考)市町村平均 一人当たり給与費
		給 料	職員手当	期末・勤勉手当	計 B		
24年度	人 2	千円 6,855	千円 698	千円 2,525	千円 10,081	千円 5,040	千円 6,258

(注) 1 職員手当には退職給与金を含まない。

2 職員数は、25年3月31日現在の人数である。

イ 特記事項

なし

② 職員の基本給、平均月収額及び平均年齢の状況（25年4月1日現在）

区 分	平均年齢	基本給	平均月収額
五 城 目 町	45.0 歳	285,750 円	420,641 円
団 体 平 均	45.2 歳	353,532 円	520,694 円

(注) 平均月収額には、期末・勤勉手当等を含む。

③ 職員の手当の状況

ア 期末手当・勤勉手当

五 城 目 町	五城目町（一般行政職）
1人あたり平均支給額（24年度） 1,262 千円	1人あたり平均支給額（24年度） 1,470 千円
(20年度支給割合) 期末手当 2.60 月分 勤勉手当 1.35 月分 (1.45)月分 (0.65)月分	(20年度支給割合) 期末手当 2.60 月分 勤勉手当 1.35 月分 (1.45)月分 (0.65)月分
(加算措置の状況) 職制上の段階、職務の級等による加算措置 役職加算 5~15%	(加算措置の状況) 職制上の段階、職務の級等による加算措置 役職加算 5~15%

(注) ()内は、再任用職員に係る支給割合である。

イ 退職手当（25年4月1日現在）

五 城 目 町				五城目町（一般行政職）			
(支給率)	自己都合	勸奨・定年		(支給率)	自己都合	勸奨・定年	
勤続20年	23.03 月分	28.7875 月分		勤続20年	23.03 月分	28.7875 月分	
勤続25年	32.83 月分	38.955 月分		勤続25年	32.83 月分	38.955 月分	
勤続35年	46.55 月分	59.28 月分		勤続35年	46.55 月分	59.28 月分	
最高限度額	55.86 月分	55.86 月分		最高限度額	55.86 月分	55.86 月分	
その他の加算措置				その他の加算措置			
(退職時特別昇給 -)				(退職時特別昇給 -)			
1人当たり平均支給額 実績なし				1人当たり平均支給額 23,183 千円			

(注) 退職手当の1人当たり平均支給額は、24年度に退職した職員に支給された平均額である。

ウ 地域手当

(25年4月1日現在)

支給実績(21年度決算)	支給なし
--------------	------

エ 特殊勤務手当(25年4月1日現在)

支給実績(23年度決算)	該当なし
--------------	------

オ 時間外勤務手当

支給実績(24年度決算)	108 千円
職員1人当たり平均支給年額(24年度決算)	54 千円
支給実績(23年度決算)	151 千円
職員1人当たり平均支給年額(23年度決算)	75 千円

(注) 時間外勤務手当には、休日勤務手当を含む。

カ その他の手当(25年4月1日現在)

手当名	内容及び支給単価	一般行政職の制度との異同	一般行政職の制度と異なる内容	支給実績(23年度決算)	支給職員1人当たり平均支給年額(24年度決算)
扶養手当	一般行政職と同じ	同		5661 千円	183,000 円
住居手当	一般行政職と同じ	同		0 千円	0 円
通勤手当	一般行政職と同じ	同		48 千円	24,000 円
管理職手当	一般行政職と同じ	同		0 千円	0 円